

# TURISMO

Anno 30°  
Settembre 2022

all'aria aperta **309**

CAMPEGGIO E TEMPO LIBERO: IL MENSILE DELLA VACANZA IN LIBERTÀ

**SPECIALE SALONE  
DEL CAMPER 2022**

**GIROVAGANDO TRA  
LE BELLEZZE  
DELLA TOSCANA**

**AVVENTURE  
DI FINE ESTATE**

**LUSSINO:  
UNA COMBINAZIONE  
DI BELLEZZE**

**LIKA SALUTARE**

**BENESSERE:  
UN'OTTIMA RIPRESA**



all'interno la rivista

*G*li itinerari  
**Gustosi**



**40<sup>TH</sup>**  
**ANNIVERSARY**  
**DUCATO**



## #THEBESTDUCATOEVER

Ducato è stato il fedele compagno per i viaggiatori di tutto il mondo per quarant'anni: una vera icona di libertà e tecnologia. E oggi, Ducato è diventato ancora più avanzato e affidabile che mai.

Scopri i nuovi motori Euro 6D-Final con emissioni ridotte e prestazioni maggiorate, conta sui nuovi sistemi avanzati di assistenza alla guida (ADAS), goditi il nuovissimo sistema di infotainment sulla nuova plancia, e approfitta delle numerose novità di prodotto che renderanno la tua esperienza ancora più straordinaria. Preparati per una storia infinita di felicità, per te e per la tua famiglia.





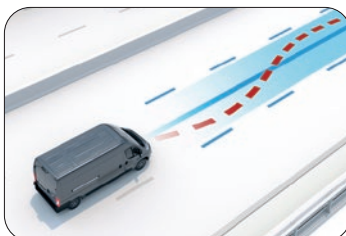
PROFESSIONAL



**UCATO. FELICITÀ SENZA FINE.**



Nuovi motori Euro 6D



Nuovi sistemi avanzati di assistenza alla guida



Nuova plancia e nuovo sistema di Infotainment





**IL SALONE DEL CAMPER**  
CARAVAN ACCESSORI PERCORSI E METE

**SENTIRSI A CASA, OVUNQUE**

**10-18 Settembre 2022**  
Fiere di Parma



**PER ACCEDERE A  
IL SALONE DEL CAMPER  
ACQUISTA IL TUO  
BIGLIETTO ONLINE  
[www.salonedelcamper.it](http://www.salonedelcamper.it)  
BIGLIETTERIA**

[www.salonedelcamper.it](http://www.salonedelcamper.it) | [salonedelcamper@fiereparma.it](mailto:salonedelcamper@fiereparma.it) | Seguici su [f](#) [@](#) [t](#) [in](#)



con il patrocinio





# A PARMA ARRIVA IL SALONE DEL CAMPER!

Come ogni anno a settembre è il momento di tirare le somme di quelle che sono state le nostre vacanze estive. Tra un bel souvenir e l'altro da custodire gelosamente, si torna al lavoro rigenerati e c'è già chi inizia a pensare alla prossima gita fuori porta.

Per iniziare a progettare nel modo migliore i vostri prossimi viaggi, vi invitiamo ad una manifestazione a cui non si può certo mancare: da sabato 10 a domenica 18 settembre presso le Fiere di Parma andrà in scena il Salone del Camper, il consueto evento che richiama tantissimi appassionati di turismo, offrendo tante idee e indicazioni sui mezzi con cui viaggiare, sulle mete da scoprire e proponendo tante altre curiosità ai visitatori.

**Anche noi di Turismo Itinerante saremo presenti al Salone:** vi aspettiamo presso il nostro stand dove saremo lieti di darvi un caloroso benvenuto, svelandovi tante novità e sorprese che abbiamo come sempre in serbo per voi.

**CI TROVATE AL PADIGLIONE 2 STAND F-33.**

In attesa di questa grande manifestazione, attraverso le pagine di questo numero di Turismo all'Aria Aperta vi sveliamo in anteprima le novità di alcune delle principali case camperistiche, con tante foto e approfondimenti. Immancabili come sempre i nostri on the road, con cui vi portiamo alla scoperta di tante destinazioni turistiche da sogno, italiane e internazionali: dalla Toscana alla Croazia, passando per l'Ungheria e il castello della Principessa Sissi.

Negli Itinerari Gustosi come al solito tante idee per la vostra tavola e un'escursione in Germania, alla scoperta della Strada dei Vini: un appassionante viaggio tra borghi pittoreschi e splendidi vigneti. Anche se l'estate volge al termine possiamo dunque già proiettarci verso i nostri prossimi viaggi. In attesa di riaccendere il motore vi aspettiamo numerosi al Salone del Camper!





# MARCHE, PRONTI A FARTI EMOZIONARE



CAMERA DI COMMERCIO  
DELLE MARCHE



[www.turismo.marche.it](http://www.turismo.marche.it)  
#destinazionemarche



# Sommario

**SPECIALE SALONE DEL CAMPER 2022**

pag. 8



**On the Road Italia**

pag. 24



**On the Road Estero**

pag. 44

**NEWS dall'UCA**

pag. 62

**NEWS sulla circolazione stradale**

pag. 64



**Eventi e Mostre**

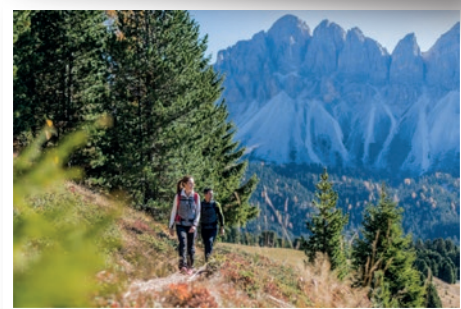
pag. 68

**Dagli Enti e Uffici del Turismo Estero in Italia**

pag. 74

**Dagli Enti e Associazioni di Categoria**

pag. 78



**Benessere**

pag. 81

**L'opinione di Beppe Tassone**

pag. 89

**i Gustosi**

pag. 91



## TURISMO all'aria aperta

Mensile - Anno 28° - N. 309  
Gruppo Editoriale Turismo Itinerante srl  
di Claudio Domenico D'Orazio  
[editore@turismoitinerante.com](mailto:editore@turismoitinerante.com)

Direzione e Redazione:  
Gruppo Editoriale Turismo Itinerante srl  
Sede: Strada Vecchia del Pinocchio 31  
60131 Ancona Tel. 335 8790279  
[redazione@turit.it](mailto:redazione@turit.it)

Direttore Responsabile: Maurizio Socci

Direttore: Claudio D'Orazio

Grafica: Michela Zitti  
[grafica@michelazitti.it](mailto:grafica@michelazitti.it)

Ufficio Abbonamenti:  
Tel. 335 8790279  
[abbonamenti@turit.it](mailto:abbonamenti@turit.it)

Redazione:  
Domenico Carola - [ntcarol@virgilio.it](mailto:ntcarol@virgilio.it)  
Antonio Castello - [a.c.castello47@gmail.com](mailto:a.c.castello47@gmail.com)  
Franca D. Scotti - [scottifranca@gmail.com](mailto:scottifranca@gmail.com)  
Tommaso Fabretti - [tom.fabretti@gmail.com](mailto:tom.fabretti@gmail.com)  
Beppe Tassone - [beppe@sec.cnet.it](mailto:beppe@sec.cnet.it)  
Tania Turnaturi - [taniaturnaturi@gmail.com](mailto:taniaturnaturi@gmail.com)

Collaboratori:  
Mariella Belloni  
Irene Braccialarghe  
Dario Brignole  
Cristiano Fabris  
Antonella Fiorito  
Giuseppe Lambertucci  
Camillo Musso  
Carmen Somma

*Turismo Itinerante è a disposizione degli aventi diritto con i quali non è stato possibile comunicare, nonché per eventuali involontarie omissioni o inesattezze nella citazione delle fonti delle illustrazioni e dei brani riprodotti. Foto, CD Rom e manoscritti, anche se non utilizzati, non vengono restituiti.*



# SI ACCENDONO I MOTORI DEL SALONE DEL CAMPER

FIERE DI PARMA. DAL 10 AL 18 SETTEMBRE 2022, SU 100 MILA METRI QUADRATI TUTTE LE NOVITÀ DEL SETTORE.



Credit Salone del Camper

**Sarà il travel trend del 2022.** Il turismo all'aria aperta ha avuto un'impennata nel 2021 e quest'anno è destinato a segnare il boom della vacanza in camper. I numeri parlano chiaro.

Le nuove immatricolazioni, secondo i dati di APC, Associazione Produttori Caravan e Camper, nel 2021 hanno raggiunto le due cifre, passando dal **+7,68% del 2020 al +11,92% del 2021.**

Segnale inequivocabile che non si parla più di una moda, ma di uno stile di vita che sta prendendo sempre più piede. È in questo scenario che il **Salone del Camper torna a Parma dal 10 al 18 settembre 2022.** La macchina organizzativa è partita e i principali brand del settore si sono già accreditati. Al via anche le attività di avvicinamento alla 13<sup>a</sup> edizione: il primo SaloneDelCam-

per **LAB-Webinar** ha puntato i riflettori sull'importanza di investire in aree di sosta innovative e digitalizzate come spinta economica per i territori. Organizzato con APC, Associazione Produttori Caravan e Camper, il Salone del Camper è uno dei principali eventi internazionali di settore. 100 mila metri quadri di superficie espositiva per 5 padiglioni che ospitano 4 aree merceologiche: Caravan e Camper, dove sono presenti le più importanti aziende europee del settore; Accessori per i veicoli e complementi utili a rendere ancora più confortevole la vacanza; Shopping, con prodotti per la vita outdoor e per i piccoli spazi; Percorsi e mete, sezione di promozione turistica per conoscere luoghi e destinazioni ideali per il turismo in libertà.





Credit Salone del Camper

## TURISMO OUTDOOR, VOLANO ECONOMICO PER I TERRITORI

**La vacanza in camper sta diventando sempre più protagonista perché è in grado di intercettare un tipo di turismo diversificato.**

Coinvolge chi ama passare il tempo libero nella natura, unisce lo sport alla vacanza, è di prossimità, ma anche di scoperta e si amplia sempre di più verso una platea giovane. *“Il turismo negli ultimi anni ha subito delle profonde mutazioni - spiega **Antonio Cellie**, Amministratore Delegato Fiere di Parma -. È diventato sempre più di scoperta e il “dove” ha lasciato il posto al “come” in particolare alla voglia di sperimentare e rigenerarsi anche percorrendo brevi distanze. Il camper è lo strumento ideale di questa domanda e si trasforma in un volano importante per l’economia dei territori, anche quelli lontani dalle principali mete turistiche. In questo scenario cresce l’attenzione per i modelli più compatti. Si sta sviluppando infatti una Van generation che sceglie questa tipologia di mezzi come prima o seconda auto perché agili e compatibili ma con utilizzi multipli. Il Salone del Camper da sempre intercetta i trend turistici emergenti e rappresenta le potenzialità del mercato dei veicoli ricreazionali”.*

## DAL 10 AL 18 SETTEMBRE 2022 A FIERE DI PARMA TUTTE LE NOVITÀ DEL SETTORE

Tutte le novità sul mondo del camper, caravan, componentistica e accessori si troveranno al Salone del Camper di Parma, dal 10 al 18 settembre 2022.

Saranno presenti tutte le principali aziende produttrici di camper e caravan: Adria, Arca, Autostar, Benimar, Blue Camp, Caravans International, Carthago, Challenger, Chausson, Dreamer, Elnagh, Eura Mobil, Font Vendome, Frankia, Giottiline, Itineo, Karmann, Knaus Tabbert, Malibu, McLouis, Mobilvetta, Panama, Pilote, Poesl Freizeit und Sport, Rapido, Reimo, Rimor, Roller Team, Top Group, Vantourer, Westfalia Mobil, XGO.

Tra le aziende produttrici di accessori e componentistica troverete: Brunner, CBE, Dimatec, Dometic, Euro Accessoires, Fiamma, Garmin, Ges International, Indel B, Narbonne, SI.FI., Teleco, Truma, Vitrifrigo, Vecamplast, Webasto.

Il Salone del Camper è la vetrina ideale per chi cerca il mezzo più adatto alle proprie esigenze.





Credit Salone del Camper

Le diverse soluzioni possono essere toccate con mano, visionando nel dettaglio le proposte delle case produttrici.

Tra i mezzi più ricercati dalle famiglie spiccano i camper mansardati. I più giovani e chi ama i viaggi itineranti e avventurosi preferiscono i van e i semintegrati. La caravan è l'ideale per chi ha la possibilità di concedersi vacanze più lunghe.

Lussuosi motorhome per chi vuole il massimo comfort in ogni momento. Uno spazio speciale è riservato alla tenda, primo approccio all'abitare viaggiando.

Il Salone del Camper è ormai un punto fermo per chi ama il turismo all'aria aperta, non solo per i camperisti. Un'area particolarmente amata è infatti **Percorsi e mete**, che intercetta tutti i turisti che ricercano nuove idee di viaggio.

Vengono presentati itinerari ideali per il turismo in libertà, idee per turismo di prossimità, weekend insoliti o viaggi più avventurosi. Agli itinerari si affiancano proposte per rendere ancora più coinvolgente la vacanza, come gli sport outdoor, dal trekking ai percorsi su due ruote.

## IL VILLAGGIO DELLO SPORT: LA GRANDE NOVITÀ DEL SALONE DEL CAMPER

Escursionismo, pesca, ciclismo, frisbee, quad, ma anche laser run, simulazioni di volo, golf, scuola di sopravvivenza. Vuoi provare un nuovo sport? Al Salone del Camper di Fiere di Parma si può.

Dal 10 al 18 settembre 2022 in un'area di **8 mila metri quadri verrà allestito il Villaggio dello Sport** in collaborazione con il CONI Emilia Romagna. Istruttori federali saranno a disposizione dei visitatori che vorranno cimentarsi in una nuova disciplina.

Campi gonfiabili per provare il golf o il rugby, piscine per la pesca sportiva, simulatori di volo.

Un vero e proprio circuito verrà allestito per prove di ciclismo, mentre un'area ospiterà le prove su quad elettrici e minicorsi di educazione stradale. Verrà predisposto un campo gestito da una scuola di sopravvivenza con corsi bushcraft, mentre per chi ama divertirsi in tranquillità potrà scegliere i campi di subbuteo o la zona dedicata al più rilassato bowling.





Credit Salone del Camper

Saranno inoltre aperte appassionanti con prove di crono, sfide di laser run e di frisbee, uno degli sport più in voga del momento. Ci sarà posto anche per la danza e un tunnel di

battuta per chi vuole provare il baseball. Gli studenti del liceo Bertolucci di Parma faranno divertire i visitatori, promuovendo le **Giochiadi**.



Credit Salone del Camper



## CARTHAGO REISEMOBILE NELLA STAGIONE 2023: AGGIORNAMENTO DELLE SERIE C-COMPACTLINE E LINER-FOR-TWO, SPRINTER COME SECONDO VEICOLO BASE PER IL CHIC C-LINE T



CARTHAGO\_C-COMPACTLINE



CARTHAGO\_LINER-FOR-TWO

Anche le squadre vincenti necessitano di uno sviluppo continuo e mirato, proprio come Carthago. Le nuovissime serie **Carthago c-tourer**, chic c-line e chic e-line al centro del programma dei modelli hanno recentemente ottenuto una doppia vittoria nella selezione del “Reisemobil des Jahres 2022” (camper dell’anno 2022). Di conseguenza, Carthago, il **marchio leader in Europa per camper di classe Premium**, si concentra per gli ulteriori sviluppi della stagione 2023 in particolare sulle altre due serie: lo slanciato **Carthago c-compactline** e l’esclusivo **Carthago liner-for-two** iniziano la nuova stagione di viaggi con una marcia in più. Inoltre, i camper semintegrati sono stati finemente perfezionati.

### ● ESCLUSIVO PROGRAMMA DEI MODELLI NELLA CLASSE PREMIUM DEI CAMPER

Cinque serie di camper integrali, affiancate da due serie di camper semintegrati: come marchio leader del segmento Premium dei camper, Carthago offre la gamma più ampia d’Europa. **Carthago c-compactline, c-tourer T/I, chic c-line T/I, chic e-line e s-plus e liner-for-two**: gli acquirenti più esigenti possono trovare il proprio camper su misura tra quasi 60 modelli, inclusa la varietà unica di telai Fiat Ducato e Mercedes-Benz Sprinter con telaio ribassato AL-KO e Iveco Daily. In aggiunta, sono disponibili diversi stili e numerose versioni delle imbottiture, con la

possibilità per gli integrali di scegliere tra il letto basculante di serie o i pensili sopra il cockpit: un Carthago è unico come i suoi proprietari, infatti praticamente nessun camper è uguale a un altro. Tutti i modelli sono caratterizzati dal DNA Premium di Carthago, costituito da una carrozzeria della classe Premium dei Liner, una cantina nel doppio pavimento con vano di stivaggio enorme, un elevato carico utile e bilanciamento del peso accuratamente tarato, nonché da tecnologie di riscaldamento e climatizzazione di alta qualità, concetto di visibilità della cabina di guida e, non da ultima, la **Carthago Personality**.

### ● CARTHAGO C-COMPACTLINE: AGGIUNTA DELLO STILE CASABLANCA

Più luminoso, ancora più accogliente e con una nuova sensazione di grande spazio: il nuovo optional stile casablanca è l’ideale negli slanciati camper integrali della serie **Carthago c-compactline**. Casablanca è la combinazione della decorazione del mobilio in ciliegio con frontali dei pensili e cassetti della cucina in avorio lucido. Abbinato all’interno su misura per l’ampiezza di soli 2,12 metri, l’abitacolo dello slanciato c-compactline risulta ora ancora più arioso.

Chi preferisce un arredamento più classico, può scegliere lo stile **“epic”** di serie. Sono rimasti inalterati i grandi punti di forza del c-compactline, che gli assicurano una posizione d’eccezione



come camper di classe Premium tra gli slanciati integrali: doppio pavimento reale con telaio ribassato AL-KO, costruzione **Super-Lightweight** con massa in condizioni di marcia estremamente ridotta e tutte le caratteristiche del DNA Carthago. Nella stagione 2023 Carthago si concentra su tre disposizioni del c-compactline: il particolarmente compatto **I 138 DB**, lungo solo 6,41 metri, con letto doppio trasversale nel retro, il **I 141 LE** lungo 6,67 metri con letti singoli e bagno orientabile Vario, e il **I 143 LE** con letti singoli e bagno combinato con doccia a sezione circolare separabile. Tutte e tre le versioni dispongono del vano spogliatoio tipico di Carthago con funzione divisoria e il noto gruppo sedute spazioso.

• **CARTHAGO LINER-FOR-TWO NEW GENERATION: DESIGN INTERNO COMPLETAMENTE RINNOVATO**

Con le sue caratteristiche uniche nei camper integrali di alta gamma per le coppie ha lasciato il segno: l'affascinante **Carthago liner-for-two** con il suo esclusivo concetto dei quattro ambienti su una lunghezza il più possibile compatta del veicolo ha suscitato scalpore e consentito a Carthago di acquisire nuovi clienti. Ora Carthago perfeziona la sua serie di punta in modo tanto accurato quanto efficace. L'anno 2023 del liner-for-two si riconosce immediatamente per la nuova grafica degli esterni, dinamica e al contempo elegante. Il colore grigio scuro di base incorniciato da elementi in antracite e oro identifica il liner-for-two come camper di alta gamma.

L'interno ora si presenta ancora più luminoso, piacevole e accogliente. Nella stagione 2023 lo stile **Siena** presenta superfici del tavolo e della parete laterale in tonalità crema, nuove maniglie per gli sportelli dei pensili e un rivestimento del

pavimento che ricorda il parquet delle navi. Gli accenti sono dati da modifiche dei dettagli, come le nuove eleganti rifiniture per la porta del bagno e le ante dell'armadio guardaroba in avorio lucido con strisce cromate integrate. Nel cockpit, i parasole sotto il letto basculante, i nuovi ripiani e un inserto imbottito del letto basculante con estetica in pelle rafforzano la sensazione: il Carthago liner-for-two new generation della stagione 2023 è più elegante, confortevole e pratico che mai.

• **CARTHAGO C-TOURER T/CHIC C-LINE T: ULTERIORE EVOLUZIONE E UNA STELLA IN PIÙ**

Con mano esperta, i progettisti Carthago hanno inoltre sviluppato ulteriormente i vincenti camper integrali. Il Carthago **c-tourer T** e **chic c-line T** su base Ducato con telaio ribassato AL-KO presentano ora un tono bianco più chiaro.

Carthago amplia per la prima volta anche la gamma del chic c-line T con un modello su base Mercedes-Benz Sprinter con telaio ribassato AL-KO. Il nuovo **T 4.9 LE**, lungo circa 7,5 metri, convince per la disposizione con grande gruppo sedute a L nella zona giorno e ampia panca laterale, la sua spaziosa cucina angolare con piano di lavoro rialzato e mobile bar di design, un grande bagno spazioso comfort con il pratico vano spogliatoio Carthago e grandi letti singoli longitudinali lunghi fino a due metri con estensione del letto nella zona notte. Dal punto di vista estetico, il nuovo modello si distingue per il paraurti in color platino, oltre che per il consueto ed elegante design Carthago. Naturalmente, anche il nuovo Carthago **chic c-line T 4.9 LE** su Sprinter può contare sul DNA Premium Carthago.

[www.carthago.com](http://www.carthago.com)



CARTHAGO\_C-COMPACTLINE



CARTHAGO\_LINER-FOR-TWO



# MALIBU NELLA STAGIONE 2023: PIÙ TRASPARENZA, MAGGIORE CHIAREZZA PER LE RECENTI SERIE DI SUCCESSO MALIBU VAN E MALIBU REISEMOBILE



MALIBUVAN



MALIBU\_REISEMOBILE

**Van Premium**, camper integrali e semintegrali: Malibu soddisfa brillantemente i principali segmenti di van e camper. Le serie di successo entrano nella stagione 2023 con dei programmi rielaborati: semplificati per i **Malibu Reismobile**, ristrutturati per i Malibu Van.

## ● MALIBU VAN: RISTRUTTURAZIONE DELL'AMPIA GAMMA DI MODELLI

Il **Malibu Van** fa parte dei furgoni camperizzati comfort con bagno dal successo pionieristico. Non solo ha contribuito a lanciare questo segmento in rapida crescita del settore dei camper, ma lo ha anche delineato in modo decisivo con una serie di innovazioni. Nel frattempo plurivincitore della selezione del **"Reisemobil des Jahres"** (camper dell'anno) nella sua categoria, negli scorsi anni Malibu ha ampliato gradualmente il programma Malibu Van: il furgone camperizzato comfort su misura diventa realtà con Malibu Van. Grazie a una nuova struttura, Malibu rende il programma Malibu Van nella stagione 2023 più chiaro e trasparente, mantenendone inalterata la varietà.

La gamma comprende ora **sette modelli base con numerose versioni e dotazioni speciali**.

Malibu Van compact è il nome dei modelli **540 DB** e **600 LE** con letto trasversale e letti singoli lon-

gitudinali. Questo duo è concepito per un utilizzo quotidiano 365 giorni all'anno. Per un maggior comfort di viaggio si prestano i modelli **600 DB** e **640 LE**, che sono caratterizzati dalla grande cucina comfort e dall'esclusivo bagno flessibile XL particolarmente spazioso.

In alternativa, i tuttfare **600 DB K** e **640 LE K diversity** convincono per la loro cucina comfort XL, il largo corridoio e la grande sensazione di spazio grazie alla visuale libera. A questo si aggiunge il modello di punta Malibu Van **first class – two rooms 640 LE RB** con la sua cucina di classe Premium, un enorme spazio di stivaggio e il suo esclusivo concetto dei due ambienti con vano spogliatoio grazie alla divisione degli spazi. Tutti i Malibu Van comfort, diversity e first class – two rooms sono disponibili anche con l'esclusiva linea di equipaggiamento charming coupé con applique da soffitto e altezza interna ampliata nella cabina di guida e sopra il gruppo sedute, al posto del pensile nella cabina di guida. Ne risulta una sensazione di spazio simile a quella in un camper semintegrale. Questa caratteristica è portata agli estremi dalla linea esclusiva **charming GT skyview** con un grande tettuccio panoramico a cupola dalla cabina di guida fino al gruppo sedute e un'altezza interna ampliata nella cabina di guida e sopra il gruppo sedute.



Tutti modelli delle serie Malibu Van compact, diversity e first class – two rooms sono disponibili nella versione optional family-for-4, che comprende innanzitutto un esclusivo tetto a soffietto in una costruzione ibrida unica nel suo genere, sviluppato e realizzato in sede. Questo tetto è composto da un rivestimento in VTR, da un isolamento di alta qualità e da una copertura interna completa in alluminio, e offre due posti letto aggiuntivi.

La costruzione di alta qualità corrisponde a pieno titolo a un tetto per camper, è leggera e stabile al tempo stesso e protetta dalla grandine.

**Sommando tutti i modelli base, le linee di equipaggiamento, le versioni family-for-4 e i diversi stili, si ottengono diverse decine di varianti del Malibu Van.**

Queste si basano tutte sul Fiat Ducato con tetto alto e sono caratterizzate dall'elevato comfort della zona giorno e della zona notte, dai vani di stivaggio sorprendentemente grandi con massima funzionalità e facile accesso, da un isolamento sofisticato e completo della carrozzeria e da un mobilio estremamente robusto di qualità a lungo termine. Così si diventa van di classe Premium e plurivincitore del "Reisemobil des Jahres" (camper dell'anno). Come van di classe Premium, Malibu Van interpreta questo titolo a modo suo: è il camper maneggevole e di alta qualità per tutti i giorni dell'anno.

● **MALIBU REISEMOBILE T/I: GIOVANI SERIE CON UN PROGRAMMA SEMPLIFICATO**

Ha dato una scossa alla classe media superiore: l'attuale **Generation M dei Malibu Reisemobile**, presentata per la prima volta nel 2020, è stata un

successo e da allora si è affermata soprattutto a livello internazionale. Pertanto, Malibu punta sulla continuità e per la stagione 2023 rinuncia a modifiche estetiche, tecnologiche e di equipaggiamento. Al contempo, il programma dei modelli si presenta semplificato e più chiaro.

Per i **Malibu T semintegrali** comprende quattro modelli, dal compatto **T 430 LE** lungo 6,9 metri, fino al particolarmente spazioso **T 500 QB** con una lunghezza di 7,4 metri. Le disposizioni con letti singoli longitudinali e letto queen-size, con bagno combinato con doccia separabile a sezione circolare e bagno spazioso soddisfano tutti i desideri più ricorrenti, comprese le versioni nella categoria da 3,5 tonnellate particolarmente adatte alla patente di guida. I Malibu I integrali presentano cinque modelli.

La gamma spazia dal compatto e maneggevole **I 441 LE**, lungo appena 6,67 metri, fino al grande **I 500 QB** con una lunghezza di 7,5 metri. Le disposizioni sono le stesse dei modelli T.

Tutti i Malibu Reisemobile si basano sul Fiat Ducato con telaio ribassato. Continuano a essere un punto di riferimento con la loro alta qualità, la struttura della carrozzeria di classe extra con elegante arrotondamento del tetto e delle pareti laterali, la pregiata costruzione dei mobili con tecnologia a doppio collegamento, il concetto di visibilità della cabina di guida degli integrali e una reale cantina nel doppio pavimento con il vano di stivaggio più grande della categoria. I modelli **Malibu Touring** meritano un'attenzione particolare con un equipaggiamento generoso e un notevole vantaggio di prezzo.

[www.malibu-carthago.com/it/](http://www.malibu-carthago.com/it/)



MALIBUVAN



MALIBU\_REISEMOBILE



# HOBBY PRESENTA LE NOVITÀ CARAVAN PER IL 2023

**IL FIORE ALL'OCCHIELLO È IL NUOVO MAXIA 585 UL NEL POPOLARE DESIGN HYGGE SCANDINAVO. ALTRE SERIE DI MODELLI RICEVERANNO UN AGGIORNAMENTO IN TERMINI DI DESIGN, VARIETÀ E TECNOLOGIA.**

**MAXIA** Immediatamente, al momento della sua comparsa nelle linee Hobby, Maxia ha incontrato il favore della clientela con i suoi due layout.

**MAXIA 660 WQM**, in particolare, con il suo grande bow window panoramico desta ancora molto interesse. Per la stagione 2023, la serie si arricchisce di un layout inedito: **MAXIA 585 UL**, un veicolo di grandi dimensioni, significativamente più lungo del suo fratello minore **MAXIA 495 UL**, con una larghezza di 2,50 metri, un peso totale consentito di 1.700 kg e una lun-ghhezza di 7,69 metri.

**EXCELLENT** La popolare gamma Excellent riceve un **aggiornamento nelle varianti di colori dei mobili** con un moderno decoro in legno color antracite arricchito da elementi luminosi. "Questo design moderno, semplice e accogliente è estremamente apprezzato dai nostri clienti, i quali vogliono che le loro case mobili siano eleganti come le loro case vere e proprie." afferma **Bernd Löher**. Excellent Edition aumenta anche il numero delle sue planimetrie che diventeranno ben 10. Le famiglie potranno certamente apprezzare i 4 layout con letti per bambini. L'**Excellent Edition 650 KMF** e dispone, inoltre, di una camera per bambini con un'area salotto e un tavolo nella parte posteriore, con tanto spazio per disegnare e giocare, con tenda di separazione tra area adulti e zona dei bambini.

**PRESTIGE** La serie Prestige presenta un **nuovo design della tappezzeria**, moderno e accogliente, realizzato in tessuti Vivalife, un materiale estremamente sostenibile, costituito da fibre riciclate e completamente riciclabile al termine del suo ciclo vita.

## NOVITÀ 2023 IN CUCINA

Oltre alle principali innovazioni, tutte le caravan Hobby, a partire dalle gamme 2023, avranno una



HOBBY - MAXIA 660 WQM



HOBBY - EXCELLENT 560 WFU



HOBBY - PRESTIGE

**nuova combinazione di cucina e lavello.** "Oltre al design, Hobby cura anche la funzionalità", spiega **Dirk Gottwald**, Head of Construction di Hobby. «Il fornello e il lavello, ora, sono integrati ed entrambi gli elementi possono essere rivestiti con pannelli in vetro nero che, non solo ha un bell'aspetto, ma protegge anche dalla polvere e offre ulteriori superfici di lavoro. Nella prossima stagione, inoltre, quasi tutte le caravan Hobby dotate di frigo tower super slim disporranno di un frigorifero ad assorbimento da 130 litri con vano congelatore estraibile da 12 litri e doppia porta. **MAXIA 660 WQM**, inoltre, viene fornito di serie con un frigorifero a compressore da 157 litri con uno scomparto congelatore da 18 litri".



**BEACHY** La linea Beachy, che **rimane invariata**, è disponibile in tre diversi modelli: **360, 420, 450**. Il team di design e progettazione Hobby propone una nuova visione della caravan come compagna di vacanza al mare, in libertà ma con stile. Semplicità e mobili dai colori vivaci e naturali. All'interno si trovano cestini rivestiti in tessuto e cinghie elastiche, invece dei classici pensili. A bordo vi sono anche una cucina e una cabina armadio. All'esterno Beachy si distingue per la sua affascinante forma tonda, leggermente retro e la grande porta posteriore.

### VAN E CAMPER HOBBY: ECCO COSA PORTERÀ LA STAGIONE 2023

**Hobby presenta la stagione 2023 con un mix di veicoli best seller, già ben affermati nel mercato, e al-cuni prodotti completamente nuovi. Grande attesa ed entusiasmo, in particolare, per un nuovo arrivo nel segmento furgonati.**

Una delle principali novità è rappresentata dal nuovo **HOBBY MAXIA VAN**: Il nome, da solo, già identifica le caratteristiche interne del nuovissimo van della famiglia Hobby. Il mondo MAXIA, infatti, è ormai ben riconosciuto e affermato nel segmento van e identifica la nuova classe premium di furgonati Hobby, caratterizzati da **design scandinavo**, colori perfettamente coordinati e comfort nordico. MAXIA VAN utilizza la base meccanica VW Crafter e Bernd Löher pone anche l'accento sui grandi vantaggi di collaborare con Volkswagen.

### CAMPER BEST SELLER AD UN PREZZO VANTAGGIOSO

I già affermati van **VANTANA ONTOUR EDITION** e **VANTANA DE LUXE**, rispettivamente su base Citroen e Fiat, si presentano per la stagione 2023 invariati, con due diverse planimetrie e tre stili di tappezzeria e mobilio tra cui scegliere. La performance vincente di questi due veicoli proviene da caratteristiche di prestigio come, per esempio, il **grande lucernario panoramico HOBBY TOP** a bordo di **VANTANA DE LUXE**. "Lo straordinario e

*vantaggioso rapporto qualità-prezzo di tutti i veicoli Hobby è fondamentale per molti clienti", dice l'amministratore delegato di Hobby. Molti dettagli di prestigio e di alta qualità sono inclusi di serie a bordo dei mezzi Hobby, senza alcun bisogno di molte installazioni optional. Il modello base **VANTANA ONTOUR EDITION**, per esempio, offre una ricca dotazione di serie con tendalino, sistema di navigazione con tele-camera di retromarcia integrata e sistema Tv satellitare.*

**OPTIMA** Nel segmento camper, la stagione Hobby 2022 era iniziata con un **aggiornamento in termini di design** degli interni di **OPTIMA DE LUXE**, su base Fiat, che, per la prima volta, portava il design scandinavo Hygge a bordo dei veicoli ricreazionali. Mobili dal design lineare, colori perfettamente coordinati e interni eleganti hanno subito affascinato e convinto molti clienti, insieme alle caratteristiche estetiche esterne con una nuova presa d'aria sul tetto. Non sorprende, perciò, che **OPTIMA DE LUXE** si presenti alla stagione 2023 senza variazioni.

**OPTIMA ONTOUR EDITION**, su meccanica Citroen, non presenta variazioni nella stagione 2023. Il famoso e ricco equipaggiamento di primo impianto **Hobby Komplett**, con sistema di navigazione, sistema satellitare, tendalino, tendine plissettate e molti altri extra, assicura da anni a **OPTIMA ONTOUR EDITION** un posto d'onore, nelle preferenze dei clienti, sulla scala prezzo-prestazioni e non subirà cambiamenti per il prossimo anno. "Dal volume di ordini che riceviamo, possiamo affermare che Hobby offre una gamma di camper per qualsiasi esigenza dei nostri clienti", afferma, infatti, Schätzle. "Dal modello base **OPTIMA ONTOUR** alla compatta **OPTIMA ONTOUR EDITION**, ai miracolosi spazi di **OPTIMA ONTOUR ALKOVEN**, tutti su base Citroen, c'è un camper Hobby adatto a qualunque viaggiatore".

[www.hobby-caravan.de](http://www.hobby-caravan.de)



HOBBY - OPTIMA ONTOUR ALKOVEN



HOBBY - VANTANA ONTOUR EDITION E LA VANTANA DE LUXE



# FENDT-CARAVAN PRESENTA LE NOVITÀ PER IL 2023

La stagione 2023 di Fendt Caravan inizia con una new entry, la gamma moderna e vivace **Apero**: 7 layout e posti letto fino a 5 persone, anche con letti a castello. **Bianco** si conferma bestseller e la gamma più versatile. **Diamant**, ancora un volta, si rivela una gamma unica per lusso e comfort.

L'interno di tutti i modelli ha subito un ampio sviluppo e nuove planimetrie e nuovi ambienti abitativi tanto che Fendt-Caravan è stata nuovamente premiata con 3 primi posti in 3 categorie nella scelta dei lettori "CARAVANS OF THE YEAR 2022".

**APERÒ** Una linea inedita proposta in **7 layout diversi e con 5 posti per la notte**, grazie ai letti a castello. Le sue caratteristiche esterne si distinguono per il design automobilistico rinnovato e l'anteriore realizzato con tecnologia LFI, una decorazione esterna specifica, altezza di 1,98m, la fascia del binario per tendalino continua, il tetto in vetroresina (optional), posteriore con pareti sandwich. Inoltre, l'asta di prolungamento dei piedini di stazionamento è stata accorciata di 50 cm ed è meno invadente. Il veicolo ha anche un sistema innovativo di illuminazione esterna con luci LED che utilizzano tecnologia Edge-Light che creano gradevoli effetti di luce diffusa. Al suo interno, Apero presenta il nuovo arredamento Norfolk, con due varianti di tessuto, nuove maniglie, set da letto "Mondo del riposo" Askil (piumoni con copripiumoni, cuscini con federe e coprimaterasso) come accessorio, doppia presa usb in zona notte e soggiorno, materassi a molle, sia sui letti singoli sia sui letti alla francese, armadio in zona letto (a seconda del layout), un pratico tappetino d'ingresso, cucina con finestra sagomata e rubinetto antracite, prese e interruttori integrati nelle pareti, frigorifero ad assorbimento, con varie capacità a seconda del modello, copertura fuochi e lavello in vetro, stufa a gas **TRUMA S 3004** o **S 5004** (a seconda del modello), scaletta in alluminio sul letto a castello.

**BIANCO** Con le linee **Activ** e **Selection**, la gamma Bianco presenta ben **16 planimetrie** per soddisfare qualsiasi esigenza, distinguendosi in particolare con 6 attraenti varianti di camerette per bambini. All'esterno, Bianco rivela un design automobilistico anteriore e posteriore completamente nuovo gra-



FENDT - CARAVAN, APERO



FENDT - CARAVAN, BIANCO



FENDT - CARAVAN, TENDENZA



FENDT - CARAVAN, DIAMANT

[www.fendt-caravan.com](http://www.fendt-caravan.com)



zie all'impiego di tecnologia LFI, un decoro esterno blu caratteristico, un'altezza libera di 1,98m, fascia del binario per tendalino continua, tetto in vetroresina (optional), posteriore con pareti sandwich e l'asta di prolungamento dei piedini di stazionamento è stata accorciata di 50 cm. Anche Bianco installa luci posteriori Edge Light. L'interno di Bianco offre l'arredamento Tiberino con due nuove varianti di tessuto, diverse disposizioni delle sedute, anche in posizione centrale, nuove prese usb anteriori e posteriori, letti a molle, armadio in camera da letto (a seconda del modello), nuovi ganci appendiabiti nel colore "acciaio inox", set da letto "Mondo del riposo" Askil come accessorio, tappetino d'ingresso, pannello di controllo in cucina integrato nell'arredamento, frigorifero ad assorbimento, con varie capacità a seconda del modello, copertura fuochi e lavello in vetro, scaletta in alluminio sul letto a castello. Bianco Selection installa stufa a gas TRUMA S 3004 o S 5004 (a seconda del modello), Bianco Activ installa Truma Combi 4, Combi 6 con pannello di comando CP plus digitale con ricircolo e bollitore integrato (capacità 10 litri) e Alde (a seconda del modello). Sono disponibili, a seconda del modello come equipaggiamento optional: stufa a gas Truma Combi 4 o Combi 6 con pannello di comando CP plus digitale con ricircolo e bollitore integrato (capacità 10 litri), eccetto **Bianco Selection 550 SKM**, sedile laterale con cassapanca (carico max. 100 kg), funzione di carico laterale (con letti separati), telaio rinforzato, illuminazione nell'armadio con sensore di movimento. **Bianco Activ 720 SKDW** è dotato di uno scaldabagno e di un riscaldamento a pavimento ad acqua calda ALDE. **Bianco Activ 515 SKF** è dotata di serie di due ampi sportelli di servizio.

**TENDENZA** Tendenza si presenta per il 2023 con **7 layout e mobilio completamente ridisegnato**. All'esterno, ancora il design automobilistico anteriore e posteriore completamente nuovo, realizzato in LFI, decoro esterno specifico con sfumature di colore, altezza libera di 1,98 m, fascia del binario per tendalino continua, tetto in vetroresina (optional), l'asta di prolungamento dei piedini di stazionamento è stata accorciata di 50 cm, posteriore con pareti sandwich, e, cerchi in lega neri lucidi. La gamma prevede 7 planimetrie: 3 con letti queen size e 2 con boiler e riscaldamento a pavimento ad acqua calda ALDE. Il nuovo mobilio è il Noce Marche e presenta due nuove varianti di tessuti, maniglie e pulsanti cromati, rivestimento dei sedili in schiuma comfort, nuove doppie prese USB di serie nella parte anteriore, posteriore e nel ripiano della cucina (a seconda del modello). La gamma presenta, inoltre, nuovi pensili con nuova illuminazione e nuovi punti lettura 12V,

nuova plafoniera, materassi in schiuma comfort a 7 zone in letti singoli e alla francese, armadio in camera da letto (a seconda del modello), illuminazione armadio con sensore di movimento, set da letto "Mondo del riposo" Liva come accessorio, tappeto e tappetino d'ingresso, zanzariera sulla porta d'ingresso, nuovo design della cucina con nuovo rubinetto, nuovo piano cottura e lavello con coperchi in vetro (a seconda del modello), forno con funzione grill (**650 SFD** e **650 SFDW**), nuovi frigoriferi a compressore di varie dimensioni (a seconda del modello), display centrale **Fendt-CaravanCONNECT** sopra la porta d'ingresso con controllo tramite app, scatola dei fusibili con sistema salvavita FI, stufa a gas Truma Combi 4, Combi 6 o sistema ALDE.

**DIAMANT** Interprete del **campeggio più lussuoso**, Diamant presenta **3 eleganti layout 2023**. All'esterno, nuovamente, torna il design automobilistico anteriore e posteriore in parte con tecnologia LFI e si trovano un nuovo e specifico decoro esterno a diamante con sfumature di colore, altezza libera 1,98 m, fascia del binario per tendalino continua con illuminazione Led, tetto in vetroresina (optional), la l'asta di prolungamento dei piedini di stazionamento è stata accorciata di 50 cm, illuminazione esterna del veicolo a 360 gradi con innovative luci posteriori Edge Light, cerchi in lega neri lucidi. All'interno, i 3 layout offrono tetto panoramico Skylight con illuminazione led e due di essi hanno doccia separata. L'arredamento di Diamant è il Rovere Castello e anche a bordo di questa gamma salgono due nuove varianti di tessuto, mentre il rivestimento in pelle è optional. Le sedute hanno poggiatesta regolabili e sono presenti nuove prese usb anteriori e posteriori, materassi in schiuma, comfort climatico a 7 zone su letti singoli e alla francese, set da letto "Mondo del riposo" Liva come accessorio, tappeto, tappetino d'ingresso, armadio in camera da letto (a seconda del modello), spot di lettura a 12 V, illuminazione armadio con sensore di movimento, boiserie della cucina retroilluminata con effetto vetro, nuovo lavabo con miscelatore fisso, forno a gas con grill, nuovi frigoriferi a compressore di varie capacità (a seconda del modello), display centrale Fendt-CaravanCONNECT sopra la porta d'ingresso con controllo tramite app, pavimento riscaldato elettricamente nella zona calpestabile, supporto TV SKY con braccio snodato, zanzariera nell'area di ingresso, scatola dei fusibili con sistema salvavita FI, stufa a gas Truma Combi 6 con pannello di comando digitale CP plus con distribuzione dell'aria di ricircolo e boiler integrato per l'acqua calda (10 litri). A seconda della pianta, Diamant offre diverse soluzioni di bagno e due varianti con doccia separata.



## AMPLO SRL - PIEDINI DI STABILIZZAZIONE AMPLO LEVEL SYSTEM

Dal 1985 AMPLO srl si afferma come costruttore di componenti oleodinamici nella realtà italiana, spaziando dal settore meccanico, industriale, rurale e navale. Già dai primi anni novanta si specializza nella produzione di cilindri idraulici e nel 2000 nasce il primo vero e proprio impianto di stabilizzazione e livellamento per camper e veicoli speciali.



L'esperienza nel settore meccanico ha portato il team AMPLO ad esplorare nuovi settori ed avvalersi di ottimi collaboratori per quanto riguarda il settore dei rimorchi e delle sospensioni pneumatiche aggiuntive.

### NOVITÀ 2022-23: STAFFE FIAT SENZA FORI

Un nuovo progetto di staffe che sfruttano i fori già esistenti sul telaio FIAT ha permesso di diminuire i tempi di installazione e alleggerire ulteriormente il kit per telaio FIAT ORIGINALE ed ALKO. Per le staffe anteriori si

sfruttano i bulloni originali FIAT, mentre per il posteriore staffe più leggere e compatte già applicate sul piedino permettono una facile e veloce applicazione.

### DISPOSITIVO PER PESARE IL CAMPER

Il dispositivo integrato nel nostro display per poter pesare il camper è ora disponibile come optional. In questo modo avrete la possibilità di **pesare il vostro camper premendo un semplice pulsante** tutte le volte che ne avrete necessità!

Per info:

[info@amplo.it](mailto:info@amplo.it) - [www.amplo.it](http://www.amplo.it)



## THETFORD LANCIA UNA NUOVA VERSIONE DI AQUA RINSE SPRAY

Il nuovo Aqua Rinse assicura un scarico perfetto, profumato e con minor utilizzo di acqua.

### INDISPENSABILE PER LA TOILETTE MOBILE

La versione ottimizzata di Thetford Aqua Rinse Spray è indispensabile per l'efficiente ed efficace utilizzo delle toilette dei camper e delle roulotte. **Norbert Van Noesel**, Responsabile Marketing Thetford Europa: "Aqua Rinse Spray è concepito per l'uso nelle toilette collegate al serbatoio acqua centralizzato del veicolo, mentre Aqua Rinse Concentrated è da utilizzare per le toilette con acqua di scarico dedicata."

Aqua Rinse Concentrated e Aqua Rinse possono essere utilizzati con efficacia anche in modo combinato: mentre Aqua Rinse Concentrated evita l'accumulo di calcare nel serbatoio di scarico dedicato, oltre ad assicurare uno scarico completo ed efficace, Aqua Rinse Spray aumenta la fluidità dello scarico, non lascia tracce di sporco e permette di risparmiare acqua.

### PIÙ EFFICIENZA E PIÙ RISPARMIO DI ACQUA

Thetford offre Aqua Rinse Spray sul mercato da anni, ed è già oggi molto apprezzato dagli utenti. Van Noesel: "La ricerca di mercato effettuata tra i Thetford



Friends ha rivelato che il 60% di coloro che conoscono il prodotto lo acquistano abitualmente.



L'impegno quotidiano nel perseguire la soddisfazione del cliente si materializza anche con l'ottimizzazione delle prestazioni di Aqua Rinse Spray". Applicato direttamente nel vaso della toilette, riveste le superfici con uno strato protettivo che migliora la fluidità dello scarico. Si ha quindi un consumo ridotto di acqua, poiché occorrono meno risciacqui per tenere pulita la toilette. Il nuovo Aqua Rinse Spray lascia un piacevole profumo di lavanda

a lungo dopo aver attivato lo scarico, anche a vantaggio dell'igiene della toilette. **Freschezza e confort per tutta la vacanza!**

## COMPATIBILE CON FOSSA SETTICA

Puoi usare Aqua Rinse Spray ovunque in tutta sicurezza. In campeggio, sul camper, sulla roulotte o in tenda. Con Aqua Rinse Spray non vi sono controindicazioni allo svuotamento del serbatoio di scarico in fossa settica. Aqua Rinse Spray è ido-

neo all'uso nel vaso della toilette sia in plastica che in ceramica. Per la pulizia periodica del vaso, Thetford consiglia di usare **Toilet Bowl Cleaner**, senza rivali in fatto di igiene! Thetford Aqua Rinse Spray: "Risciacquo perfetto, profumo accattivante e risparmio di acqua! Ovunque tu vada". Il nuovo Aqua Rinse Spray sarà in vendita dal prossimo autunno! Per trovare il rivenditore più vicino visita il sito [www.thetford.com](http://www.thetford.com).

## T-CPA70 DAB, IL NUOVO SISTEMA MULTIMEDIALE DI TELECO: 6,8 POLLICI "TOUCH" DI INFORMAZIONE E DIVERTIMENTO

Teleco presenta un nuovo sistema di infotainment conveniente e ricco di funzioni. Il generoso e brillante display touch da 6,8 pollici del sistema **T-CPA70 DAB** permette di tenere sott'occhio e controllare le principali app disponibili sul proprio smartphone Android o iPhone. Il nuovo sistema Teleco integra una radio digitale DAB, il ricevitore GPS e può essere installato sulla plancia di veicoli in grado di ospitare prodotti in formato doppio DIN, come Fiat Ducato, Citroën Jumper o Peugeot Boxer, per fare qualche esempio. Al fianco del camperista, l'infotainment Teleco sarà sempre un prezioso e straordinario compagno di viaggio.

Il **Teleco T-CPA70 DAB** funziona come radio analogica o digitale, riproduttore di musica e video in tutti i più diffusi formati, ricevitore GPS e monitor per la telecamera di retromarcia. Tra le funzioni più apprezzate c'è la piena integrazione con gli smartphone, grazie alla compatibilità con Google Android Auto e Apple CarPlay. Questo consente di utilizzare in totale sicurezza le più diffuse app per ascoltare musica come Spotify, gestire mes-

saggistica come Whatsapp, navigare con mappe e informazioni sul traffico aggiornate in tempo reale come Google Maps o Apple Mappe. Tutto senza dover digitare sul monitor (opzione comunque possibile), ma attraverso comandi gestiti con gli assistenti vocali: "Siri" di Apple o "Assistente Google" di Android. Android Auto e Car Play possono essere utilizzati collegando lo smartphone via cavo, e garantendone così la ricarica, mentre la presenza del Bluetooth permette di ascoltare la musica o parlare al telefono in vivavoce, senza rischi durante la guida.

L'autoradio integrata nel sistema **Teleco T-CPA70 DAB** è in grado di ricevere sia le frequenze tradizionali AM/FM sia quelle digitali DAB/DAB+, per un ascolto della musica senza interferenze e con un'altissima qualità audio. In FM il sistema è dotato di RDS (Radio Data System) che offre la possibilità di ricevere informazioni supplementari, come gli annunci sul traffico (TA), o di scegliere automaticamente la sintonizzazione migliore (AF). Ancor più sofisticato è il sistema DAB+, che può ricevere



TELECO\_T-CPA70DAB\_CP\_small



TELECO\_T-CPA70DAB\_AA\_small



TELECO\_T-CPA70DAB\_Main\_small



anche immagini e amplia i contenuti informativi delle stazioni radiofoniche digitali.

Alla presa USB che si trova sul frontale può essere collegata una chiavetta contenente brani audio nei formati più diffusi (MP3/WMA/FLAC), clip video o fotografie in formato MPEG/AVI/DIVX/JPG. Quando connesso allo smartphone, inoltre, è possibile utilizzare lo streaming video di servizi come Netflix. Naturalmente, per motivi di sicurezza, questa attività può essere realizzata solo con il veicolo fermo e il freno a mano tirato.

Il **Teleco T-CPA70 DAB** è inoltre dotato di equalizzatore grafico, con controllo del livello e frequenza di taglio del subwoofer. L'amplificatore da 4x40 watt permette di collegare quattro altoparlanti e un subwoofer. In questo modo il suono è riprodotto in alta fedeltà e in modo personalizzabile. All'ampio monitor si può collegare una telecamera di retromarcia, scelta anche tra quelle presenti nel catalogo Teleco. Se il dispositivo viene installato su un veicolo dotato di comandi al volante (SWC), questi possono essere programmati e personalizzati.

Dal punto di vista tecnico, il dispositivo è realizzato su una piattaforma ARM A7 quad-core, ha uno schermo con risoluzione di 1.024x600 punti, 16 gigabyte di memoria per i contenuti e 2 gigabyte di RAM. Il nuovo sistema multimediale **T-CPA70 DAB** è già disponibile presso la rete di rivenditori autorizzati Teleco.

[www.telecogroup.com](http://www.telecogroup.com)

#### Funzioni:

- Radio AM/FM con RDS, TP e AF
- Radio DAB/DAB+
- Lettore memorie USB posteriore
- CarPlay™
- Android Auto™
- Vivavoce Bluetooth con rubrica
- Audio streaming Bluetooth
- Ricevitore GPS
- Ingresso video per telecamera posteriore
- Predisposto per comandi al volante (protocollo resistivo)
- Doppia illuminazione rosso/bianco

#### Specifiche tecniche:

- Dimensione 2 DIN (93 x 172mm)
- Touch screen WSVGA da 6,8 pollici capacitivo
- Formati audio supportati: MP3/WMA/FLAC
- Formati video supportati: MPEG/AVI/DIVX/JPG
- Equalizzatore grafico
- Controllo livello e frequenza di taglio subwoofer
- 4+1 PreOut
- Amplificazione 4x40 watt

**THEFORD**

Il giusto freddo,  
ovunque tu vada!

## Frigoriferi T2000 12V

- ✓ Controllo automatico della temperatura
- ✓ Elevato volume utile e design intelligente
- ✓ Molto silenziosi ed efficienti dal punto di vista energetico







1932-2022



Al Salone

del Camper di Parma

dal 12 al 16 Settembre

**RADUNO  
INTERNAZIONALE  
PER LA NASCITA  
DEL PRIMO CLUB  
DI CAMPEGGIATORI  
IN ITALIA**

[WWW.90YEARSITALIANCLUB.EU/](http://WWW.90YEARSITALIANCLUB.EU/)



**1932-2022**

SEGUICI SUI NOSTRI SOCIAL





# GIROVAGANDO TRA LE BELLEZZE DELLA TOSCANA

Vi proponiamo un **itinerario** che si articola in **200 chilometri** percorsi sulla costa e all'interno della Toscana. Si inizia da **Carrara**, per attraversare il **Chianti** e la provincia di **Siena**, sino alla **Maremma**. Tre tappe che uniscono storia, enogastronomia, sport e divertimento.

Durata: 7 giorni, da Carrara a Grosseto

Km percorsi: 300

Adatto a tutta la famiglia e gli amanti della buona tavola.

Animali ammessi in ogni struttura

Cosa portare: bicicletta, scarpe comode e costume da bagno

Quando? ideale primavera, estate e autunno





A cura di Cristiano Fabris

Agganciate la caravan, caricate le bici o lo scooter sul camper, liberate la dispensa perchè avrete tanto da scoprire in questo itinerario che dura **sette giorni in Toscana**. Ogni tappa ha indicato dove fermarsi con la caravan o il camper, dove mangiare, dove trovare un accessorio per la veranda o un meccanico per un guasto, cosa acquistare e cosa fare nel tempo libero

### Tappa 1: CARRARA E IL MARMO

Carrara si trova in posizione strategica ideale per visitare le Cinque Terre, ma soprattutto il suo territorio si estende dalle **Alpi Apuane fino al mar Tirreno**. Questo significa che in pochi chilometri passate dalle vette delle montagne di marmo (Alpi Apuane), attraverso le colline dei vigneti del **Candia DOC**, fino alle spiagge sabbiose che si affacciano sul mar Tirreno. Ubicata nella parte settentrionale della Toscana è strategicamente comoda per visitare una delle mete turistiche più famose: le **Cinque Terre**. Cosa rende unica Carrara? Il fatto che tutta la città (case, palazzi, chiese, arredi urbani, portali, marciapiedi, finestre e balconi) è completamente realizzata in marmo, in famoso "marmo di carrara".

**Dove sostare con il camper o la caravan: Area sosta Time Break Ets.** Ideale per tutta la famiglia,

l'area di sosta **Time Break Ets** aperta da marzo a ottobre si trova a Marina di Massa. La spiaggia e i beni di prima necessità distano a 500 metri e si raggiungono facilmente a piedi, mentre il porto da cui partono i collegamenti per le Cinque Terre è servito con il servizio privato di navetta. L'area dispone di 50 ampie piazzole, pianeggianti, attrezzate di corrente elettrica, acqua e adatte a caravan e camper. Inoltre a disposizione degli ospiti, ci sono servizi igienici completi sia con docce interne calde sia esterne per il periodo estivo, l'area lavanderia con gettoni, la zona barbecue, il bar e due grandi sale ad uso comune, riscaldate durante in periodo invernale. Per il periodo estivo c'è la piscina adatta anche ai disabili e per chi è amante dello sport c'è l'area di beach volley e un percorso con attrezzi di fitness adiacente alla reception. All'ingresso dell'area si trova una ferramenta, dove è possibile anche acquistare le bombole gas per la caravan o camper.

Per chi vuole sostare senza alcun veicolo, all'interno dell'area **Time Break Ets**, ci sono anche due Caravan in grado di ospitare 4 persone cadauna e sempre nell'area, sono i benvenuti gli amici a quattro zampe. Per ogni ulteriore informazione e maggiori dettagli visitare la pagina <https://www.facebook.com/timebreakets/>







## COSA VEDERE E COSA FARE DUE GIORNI A CARRARA

**Visita alle Cave di Marmo:** le cave di marmo sono qualcosa di unico ed imperdibile circondati da altissime, bianche e lucenti montagne di marmo. Sono considerate il più grande bacino marmifero del mondo, che snoda tra le tre principali valli: **Colonnata, Miseglia e Torano**. Da queste cave gli antichi Romani ricostruirono Roma, con la stessa pietra bianca e lucente hanno fatto statue e monumenti in tutto l'impero Romano. Lo stesso marmo lo trovate in tutti i più importanti musei, palazzi, chiese d'Italia, scolpito e lavorato dai più grandi artisti della storia: **Donatello, Michelangelo, Bernini**, e da molti altri artisti e architetti fino ai giorni nostri. Per visitarle è sufficiente chiedere alla reception dell'area camper Time Break e concordare il tour con orari e tappe più comodi.

Durante è possibile vedere gli scultori al lavoro mentre creano le loro opere con mazzuolo e scalpello, e saperne di più a riguardo delle tecniche impiegate per "...liberare la figura che si trova all'interno del blocco...".

Per prenotare il tour delle cave: <https://www.toscana-tourexperience.com/>

Un giornata in barca alle Cinque Terre con Viaggi di Mare (<https://www.viaggidimare.it/>). Avete mai visto le Cinque Terre arrivando dal mare e con una guida? Ecco con ...avete la possibilità di fare il bagno in luoghi irraggiungibili via terra, pranzare in mare aperto e vivere un giornata di barca dal mattino al tramonto.

**Carrara in sella: 3 ciclovie per la famiglia.** La provincia di Carrara, nasconde una rete di ciclovie davvero molto interessanti, da vivere con tutta la famiglia. Tra tutte le prossime tre sono quelle **adatte a tutta la famiglia** e per ogni tipo di bicicletta, l'importante è attrezzarsi di un paio di borse dove riporre una bottiglia di acqua, un piccolo kit di pronto soccorso (cerotti, garze e disinfettante) e una giacca anti vento per difendersi dal vento nelle discese. **Il primo percorso, le colline di Candia, è lungo circa 15 km e con un dislivello leggero non impegnativo.** La strada è un misto tra asfalto e sterrato, con partenza da piazza Aranci, proseguendo per largo Matteotti e poi per via Pacinotti





e girando successivamente in Viale Trieste. Proseguite poi per via Foce giunti in località Mirteto e qui seguite l'indicazione per Pieve di San Vitale. Procedete per l'omonima strada e arrivate in piazza della Libertà svoltate a sinistra e poi a destra sino a via Ponte del Vescovo. Attenzione perché a questo punto ci sarà un'impegnativa arrampicata iniziale, ma state tranquilli perché poi avrete 3 km in modo più tranquillo fino ad arrivare a un ristorante. Prendete fiato per un altro km prima di arrivare alla strada bianca per poi raggiungere via Foce. **Il secondo itinerario merita per la bellezza naturalistica** che offre. Si sviluppa con un percorso di 16 km su una strada mista tra asfalto e sterrato ed è assolutamente facile da percorrere. Si parte dal porticciolo di Cinquale e si risale lungo il fiume omonimo. Superato il cavalcavia dell'autostrada giunti in via Bregoscia si svolta a sinistra all'incrocio con la viale Marina. Seguite le indicazioni fino alla località Arenella per procedere in direzione del Lago di Porta. Arrivati a Casina Mattioli si imbatterete in edificio rurale di colore rosa acceso. Qui inizia il circuito ad anello di 4 km del [Lago di Porta](#) che si

svolge in parte sugli argini e in parte sullo sterrato attraversando canneti, prati e corsi d'acqua. Il percorso è segnalato con pannelli informativi che descrivono gli aspetti peculiari dell'area protetta. Tornate al semaforo di Renella e svoltate a destra e si procede in direzione Montignoso. Superate l'incrocio sull'Aurelia in direzione Montignoso e nei pressi del cimitero prendete a destra in direzione del Castello Aghinolfi. Giunti al ponte in località Prato svoltate a destra risalendo la via collinare arrivate ai piedi del castello e svoltate a sinistra. Imboccate la via Guadagni e all'incrocio con la via della Resistenza girate a sinistra per tornare di nuovo a Cinquale. **Il terzo itinerario un po' più impegnativo** rispetto agli altri si snoda all'interno del Parco Nazionale dell'Appennino Tosco-Emiliano a una distanza ha una lunghezza circa di 37 km con un dislivello piuttosto impegnativo, pertanto vi consiglio di utilizzare mountain bike con dei buoni rapporti del cambio e soprattutto di avere buone gambe. Oppure una bicicletta con pedalata assistita. Il dislivello di quasi un chilometro parte da Pontremoli imboccando la statale 62 della





Cisa in direzione Parma. Si raggiunge l'abitato di Mignegno e da qui la strada inizia a salire fino al bivio della statale 42 del Passo del Cirone. A questo punto inizia un tratto di saliscendi fino a località Molinello sino arrivare al bivio per Logarghena. La strada diventa sterrata e inizia a salire per circa 4 chilometri sino al bivio del [Rifugio Enrico Mattei](#). Svoltate a sinistra per raggiungere poi il rifugio da cui si può godere un bellissimo panorama montano. Ripercorrete poi il percorso al contrario sono ad incrociare la strada asfaltata per poi tornare alla partenza.

**Cosa mettere nella dispensa del camper o della caravan.** È d'obbligo fare un salto a **Colonnata**, un piccolo paese circondato da imponenti montagne di marmo, lo stesso materiale che viene utilizzato dal 1500 anni, per la stagionatura del famoso **lardo di Colonnata** (presidio Slow Food). Dal marmo, infatti, si ricavano le conche in cui vengono riposte, a strati alterni, le falde di lardo suino e la salata con gli aromi: pepe, cannella, chiodi di garofano, coriandolo, salvia e rosmarino. La vasca piena viene coperta, controllata periodicamente e poi riaperta circa 6-10 mesi più tardi a stagionatura ultimata. Il lardo viene servito come antipasto, sopra la pizza o una bruschetta oppure dentro ad un panino. In paese trovate molte larderie (vi

suggeriamo la più tipica e storica [www.lardo-lastazione.com](http://www.lardo-lastazione.com)), dove acquistare il lardo oppure fare merenda con vini e prodotti locali come per esempio il **Pane di Marocca** fatto con le castagne. Infine una buona bottiglia di vino del Candia: <https://candiadeicolliapuani.it/>

**Cosa ordinare a tavola.** Nonostante la presenza del mare, la cucina si è sviluppata per soddisfare la tavola dei lavoratori alle cave. Si usano prodotti agricoli carne di animali da cortile e maiale, ma i veri piatti da non perdere sono i **tordelli** (ripieni di carne o spinaci e ricotta), **lasagne stordellate**, **baccalà al forno o marinato**, **i muscoli (le cozze) ripieni**, funghi porcini che sono presenti nelle foreste di castagni e il castagnaccio con la ricotta. Il dolce tradizionale di Carrara è la **torta di riso**: latte, uova, ed un poco di riso. Per una merenda non mancate di provare la focaccia locale con dentro la "**calda calda**" che sarebbe la farinata genovese oppure la cecina che si fa in alcune zone della costa toscana. In tutto inaffiatelo con i bianchi e i rossi che vengono prodotti sui Colli di Candia e Luni.

## Tappa 2: IL CHIANTI E MONTALCINO Siena (150 km)

Con questa tappa si entra in uno dei territori



che danno origine a diversi vini che ci invidiano in tutto il mondo. Le colline del Chianti e quelle di Montalcino.

Il nome del territorio Chianti delimitato nel 1716, comprende oggi 9 comuni tra le province di Firenze e Siena. Originariamente erano tre i Comuni che formavano la "***Legg* militare fiorentina del Chianti**": Gaiole, Radda e Castellina (dette, appunto, "in Chianti"). L'itinerario si snoda tra vigneti e borghi, ripercorrendo parte del circuito della **storica gara ciclistica Eroica**. E per i buon intenditori di vino, saltando in questa zona vini prodotti possono fregiarsi del titolo "Chianti Classico" e sono riconoscibili per il pubblico dall'etichetta **Gallo Nero**. **Ma sapete la storia del Gallo Nero e il perchè di questo simbolo?** Pare che nel periodo medievale, dopo anni di guerra sanguinosa tra la Repubblica di Firenze e quella di Siena per il controllo del territorio del Chianti, si decise di porre fine allo scontro e di determinare i confini delle due repubbliche, in modo alquanto singolare. Ad un giorno stabilito, al primo canto del gallo, un cavaliere sarebbe partito al galoppo dalle rispettive città e nel punto in cui si sarebbero incontrati lì sarebbe identificato il confine. I senesi scelsero un gallo bianco che accudirono come un "re", per far partire il loro cavaliere. I fiorentini invece scelsero un gallo nero e lo trattarono in modo pessimo: lo misero in una gabbia scomoda e lo lasciarono a digiuno per alcuni giorni. Al giorno della partenza della sfida, il gallo nero dei fiorentini, ormai stremato dalla fame e dalla gabbia scomoda cantò molto prima dell'alba e quindi il cavaliere partì prima del rivale e fu così che i cavalieri si incontrarono, dopo solo pochi chilometri da Siena, nei pressi di Fonterutoli dove fu posto, il confine tra le due Repubbliche. In nostro itinerario invece ha come punto base sia che abbiate il camper oppure l'auto oppure una due ruote, il **Castello di Verrazzano**. Originariamente un insediamento Etrusco e poi Romano, il Castello ha mantenuto pressoché inalterati i suoi confini da circa 1000 anni e conserva gelosamente un'antichissima tradizione vinicola: i vigneti e gli oliveti della proprietà sono descritti in un manoscritto del 1150 della Badia di Passignano (erroneamente riportato "1170"). Dal VII secolo il Castello divenne proprietà della famiglia Verrazzano e qui nel 1485 nacque il navigatore Giovanni da Verrazzano, scopritore della baia dell'odierna New York e della maggior parte della costa Est degli attuali Stati Uniti. In suo onore a New York si trova il famoso ponte

(The Verrazzano) sospeso tra Brooklyn e Staten Island. Dal 1958 il Castello e la tenuta sono stati rilevati dal Cavalier Luigi Cappellini, il quale iniziò una paziente opera di restauro che, nel rispetto delle peculiarità storiche e architettoniche del luogo, ha riportato all'antico splendore la purezza delle forme di Castello del Mille, conservando il tessuto agricolo originario. Oggi potete **soggiornare nelle camere, effettuare le degustazioni dei vini**, (vi suggerisco i due tipi di rosso, che rimarranno impressi nelle papille e nella memoria a lungo), **la cena in fattoria** o accompagnare vino e aceto balsamico con verdure e formaggi del luogo. Seguite il **tour e la storia di questo castello** che sorge immerso nelle colline del Chianti. Qui sarete **circondati da vigneti e dalla natura**: non è inusuale ritrovarvi a passeggiare, con piccoli animali selvatici. Il Castello è sempre aperto per le degustazioni e per l'acquisto dei prodotti e se siete in camper disponete di un ampio parcheggio ideale per sostare. Il primo paese è da visitare è **Greve**, il Comune ritenuto il centro focale del territorio grazie alla sua posizione strategica equidistante da Firenze e Siena. Storicamente, la città era un punto strategico per il commercio, ne testimonia la forma triangolare della piazza centrale. Tre erano le vie mercantili che giungevano al Comune. Qui vi suggerisco se vi piace la carne, di fare sosta all'**Antica Macelleria Falorni**: si tratta di uno storico negozio insediato a Greve dal 1729, famoso per la qualità delle razze locali, la **chianina** per i bovini e la **cinta senese** per i suini. Lasciato Greve, proseguite per il borgo di **Montefioralle: la strada sale parecchio e in alcuni punti è stretta, ma la vista è appagante**. Il borgo con le sue mura risalgono all'XI secolo e meritano la visita. Proseguite per la strada in direzione Badia a Passignano: qui il paesaggio delle colline saprà riempirvi la memoria fotografica del vostro cellulare. Tenete presente che questa strada è un tratto della famosa Eroica e quindi non è difficile trovare ciclisti che percorrono salite e discese anche in solitaria e nella stagione fredda. Dopo Badia, riprendete il percorso direzione Panzano in Chianti, un antico borgo che tra il 13° ed il 15° secolo subì grosse modifiche determinate dal continuo passaggio di controllo tra i Signori di Firenze e quelli di Siena. Visitate Piazza Gastone Bucciarelli e da qui perdetevi tra le sue stradine. Dirigetevi poi la **Pieve Romanica di San Leolino**, una delle più belle della zona del Chianti. Per pranzo vi suggerisco di fermarvi all'**An-**





tica Macelleria Cecchini e di non farvi sfuggire il **Sushi del Chianti** (tartare intenerita, condita con olio, limone ed aromi di zona). Riprendete l'itinerario sempre seguendo le strade dell'Eroica e godetevi il tramonto a Lamole. Il giorno successivo dirigetevi al **Castello di Volpaia** per ammirare la vista e visitare il Castello, per poi scivolare a **Castellina in Chianti**, città ricca di storia, dalle origini medioevali e etrusche. Potrete vedere i resti delle antiche torri, che un tempo avevano il compito di proteggere la città, salire sulla Rocca e ammirare il paesaggio sulla campagna. E per finire l'ultima tappa fatela a **Radda in Chianti**. Piccola, raccolta e protetta dalla sua mura, non perdetevi la Ghiacciaia Granducale e una bistecca fiorentina a La Vin'Osteria.

### Montalcino e il suo Brunello.

Dove sostare con il camper, caravan o la tenda? Si chiama L'Arte dei Semplici, l'agricampeggio che sorge su una **terrazza naturale affacciata sulla Val d'Orcia**. Ubicato a Montalcino (SI), l'agricampeggio **dispone di 6 camere per gli ospiti, un ristorante e 8 piazzole per caravan e camper**. Nasce dall'idea di Viviana e Arturo due camperisti che hanno deciso di far vivere

l'esperienza a contatto con la terra e le tradizioni della Val d'Orcia. Per i piccoli c'è una zona giochi all'ombra di alberi e un sacco di spazio per giocare. Le piazzole camper si affacciano su un **grande campo di zafferano** e questo è uno dei tanti frutti della terra che potete assaggiare e acquistare nell'Agricampeggio. Le piazzole oltre a essere ombreggiate, sono servite di corrente elettrica e carico e scarico delle acque e confinano con ettari di ulivi, da cui si ottiene dell'eccellente olio. **L'inaugurazione è il 15 luglio** insieme agli amici a 4 zampe che sono i benvenuti. LOCALITA' LA CROCE, SNC, 53024 Montalcino (SIENA) cell 347 916 1868

### Cosa vedere e fare a Montalcino?

La città è famosa indubbiamente per la produzione del rosso Brunello, un vino eccezionale. In giro per la città è un susseguirsi di enoteche, e nei dintorni colline coltivate a vigne e cantine. È quindi d'obbligo una visita in una cantina. Noi vi suggeriamo cantina Padelletti perché è la più antica della città e l'unica che resta all'interno delle mura. La visita con degustazione dura un'ora ed è molto interessante perché permette di capire come funziona una cantina tradizionale. Terminata la degu-



stazione, visitate i dintorni di Montalcino con la bicicletta percorrete un tratto della storica "Eroica" e godetevi le dolci colline della Val D'Orcia, ad iniziare da Chiusure, dove ammirare le crete senesi fermatevi alla taverna Paradiso: una tagliere di formaggi e salumi locali vi daranno la giusta carica per risalire in sella. Poi proseguite per San Quirico d'Orcia e percorrete la passeggiata che porta alla Cappella della Madonna di Vitalea, il paesaggio è proprio quello che si ha in mente quando si parla di Toscana, non si può far a meno di riempire la memoria fotografica dello smartphone.

### Tappa 3 (150 km): BIBBONA, ALTA VAL DI CECINA, VOLTERRA E SAN GIMIGNANO

Con la terza tappa, scivolote sulla **Costa degli Etruschi e spingendovi nell'alta Val di Cecina**. Sarete molto combattuti tra indossare il costume e godervi le spiagge di sabbia o di roccia oppure allacciare le scarpe da ginnastica e scoprire i piccoli borghi storici. Di certo, il punto base strategico per visitare il territorio è Bibbona presso l'Agriturismo Nonna Stella

**Dove sostare con il camper o la caravan:** per questa tappa, vi suggerisco l'[Agriturismo Nonna Stella](#) situato a Bibbona (Li), aperto tutto l'anno è una struttura ideale per le famiglie di camperisti e campeggiatori che vogliono trascorrere le vacanze in campagna, a poca distanza dalla Costa degli Etruschi. Le piazzole sono tutte attrezzate con energia elettrica e colonnina dell'acqua potabile. L'agriturismo oltre ad accettare gli animali gratuitamente, offre diversi servizi a disposizione sempre gratuitamente: piscina con solarium, piscina baby, campo da calcetto, campo da bocce, campo da volley, parco giochi, bagni (anche per disabili), wifi, locale lavaggio stoviglie e lavaggio biancheria, una piccola cucina a gas, lavatrice a gettoni, due frigoriferi comuni e un piccolo bar/spaccio dove si possono acquistare i prodotti della terra come olio extra vergine di oliva, confetture extra di frutta, frutta e verdura. All'interno dell'agriturismo c'è anche una zona dedicata al [Glamping](#) dove è possibile affittare anche le maxitende o i bungalow. Inoltre a pochi passi dalle piazzole, è **possibile raccogliere direttamente e gratuitamente dall'orto i prodotti di stagione** disponibili come frutta, verdura e ortaggi per il consumo familiare in loco.

**Cosa vedere e dove andare due giorni nel cuore della Toscana**

**In sella a Bibbona e Castagneto Carducci.** Incastonata in un ambiente naturale, di rara bellezza, **Bibbona ha il fascino dell'antico borgo medievale**, immerso nel verde dei boschi e della campagna. La raggiungete in bicicletta partendo proprio dall'Agriturismo Nonna Stella e ve la suggeriamo come tappa prima di dirigervi al mare e godervi il sole. Già nota in epoca villanoviana e successivamente etrusca, **Bibbona è adagiata su un basso colle ed esprime la classica struttura architettonica dell'antica fortezza abitata**. Nel centro storico, dove si intersecano caratteristici vicoli e piazzette medievali, si trova la Pieve di San Ilario, risalente al XI secolo, dall'originale forma a trapezio. La chiesa conserva una parte originaria, di periodo romanico; all'interno si trovano due antiche acquasantiere di marmo ed un prezioso dipinto, La Madonna del Rosario. **La chiesa rinascimentale di Santa Maria della Pietà**, dalla pianta a croce greca e costruita alla fine del '400, è situata proprio all'ingresso del paese. All'interno della chiesa sono conservate la Pietà, tempera risalente al quattordicesimo secolo, una raffigurazione della Trinità e arredi in marmo del XVII secolo. Sulla facciata della chiesa di San Giuseppe (1589) il portale d'ingresso è sormontato da uno stemma dell'ordine vallombrosano che testimonia l'antica presenza dei monaci in città. Lasciate il centro abitato e scivolote alla **Marina**, chiamata anche Marina del Forte. Deve questo nome al Forte di Bibbona, eretto nel 1785 come punto di avvistamento e di difesa costiera dalle invasioni dei pirati. Qui abbandonatevi sul litorale, che comprende ampie spiagge di sabbia fine, i tipici **tomboli che proteggono le zone coltivate dell'interno dal vento marino e la macchia mediterranea con le caratteristiche dune**. I tomboli, che si sono formati nel secolo scorso, hanno la funzione di riparare le zone coltivate dell'interno dai venti marini e sono costituiti da una bassa vegetazione che separa la spiaggia dall'entroterra. [Marina di Bibbona](#) è posizionata al centro di due splendide pinete che abbracciano il litorale verso nord fino a Marina di Cecina per poi arrivare a Campiglia e Rosignano e verso sud fino a Marina di Castagneto Carducci. La Pineta è il luogo ideale per trascorrere giornate al fresco della folta vegetazione, organizzare divertenti picnic o passeggiare nelle stradine in bici, a piedi o a cavallo. Proprio in bicicletta raggiungete i borghi di **Castagneto Carducci e Bolgheri**. Quest'ultimo



è una vera chicca. Arrivateci percorrendo il famoso "Viale dei Cipressi", celebrato anche dal Carducci nella poesia "Davanti a San Guido", un suggestivo percorso di 5 km costeggiato da cipressi secolari. Accedete a Bolgheri oltrepassando le mura dell'antico castello. La visita del borgo non prende molto tempo, ma è così piacevole che vi suggerisco di vederlo in tutta calma. Potrete passeggiare tra le piccole botteghe di prodotti locali e non lasciatevi scappare la possibilità pranzare in un dei ristoranti del centro. Castagneto Carducci invece è più vicino al mare, tanto che lo si può intravedere all'orizzonte dai tanti punti panoramici che ci sono in città. Il centro di Castagneto Carducci è piuttosto piccolo e raccolto, ma molto vivo grazie alle numerose botteghine in **Piazza del Popolo**, dove poter entrare a curiosare ed acquistare prodotti tipici ed oggettistica.

**Alta Val Cecina, Volterra e San Gimignano.** L'**Alta Val di Cecina** dista pochi chilometri dall'**Agriturismo Nonna Stella** ed è un territorio pieno di fascino che occupa la parte meridionale della provincia di Pisa.

Le **terre di Pisa** sono una zona ricca eventi, di tradizioni, di beni storici artistici archeologici e paesaggistici che hanno ispirato pittori e letterati. I filari di cipressi, gli oliveti, i vigneti tipici della campagna toscana, si alternano a dolci colline che incastonano come una perla, **Volterra**. In effetti si tratta di un vero gioiello di arte etrusca romana e medievale, che arroccata su un alto Colle, domina La Valle del Cecina fino al mare. Qui ogni civiltà e ogni periodo storico hanno lasciato delle tracce significative con monumenti creazioni artistiche di alto livello e incomparabile fascino. **Volterra è un borgo quasi perfettamente conservato nel suo aspetto antico** ed è completamente circondato da mura medievali risalenti al XIII secolo. Vi consiglio di camminarci nelle ore più fresche quando il sole colora la pietra in modo "gentile". Quella pietra che forma le case, le strade, le torri, i palazzi e le mura e da cui affiorano conchiglie di rara bellezza. Si tratta della pietra Alabastro che è anche la principale forma di artigianato della città. **Impossibile restare immuni da non comprare un oggetto piccolo o grande di alabastro** così come impossibile non pensare che Volterra sia balzato agli onori della cronaca grazie al noto film sui vampiri Twilight. La Volterra Twilight che conosciamo però è un pò diversa, perchè solo in pochi sanno che in realtà molte riprese sono state girate sia nel borgo di Montepulciano e qualche scena anche a San Gimignano. Iniziate a visitare il borgo dalla **Piazza**

**dei Priori Volterra** dove si affacciano il **Palazzo dei Priori e il Palazzo Pretorio**. Proseguite sino al Duomo, risalente all'età medievale, che custodisce la suo interno il battistero del XIII secolo con base ottagonale, in marmo bianco e verde scuro. Lasciate il Duomo per raggiungere l'imponente **Fortezza Medicea** sorta per scopi difensivi oggi è una prigione quindi non visitabile, tranne durante le "cene galeotte" dove la fortezza viene aperta al pubblico e i prigionieri servono piatti cucinati da loro. Non meno affascinante è **San Gimignano la "città delle torri"** per via delle numerose torri, che mi fanno pensare essere i grattacieli del medioevo. Delle settanta del medioevo, oggi ne sono rimaste 13. Le case torri non erano solo un elemento di prestigio (nota era la corsa ad avere case torri sempre più alte) ma avevano anche ben più radicati motivi pratici. Il primo è senza dubbio quello difensivo. Le case torri, collegate tra loro da ponti, erano un sistema assai sicuro di passare da una casa torre ad un'altra amica senza dover affrontare la strada, spesso frequentata da persone poco raccomandabili o con le quali si potevano avere conti in sospeso, quali faide familiari o di potere. Un altro motivo della loro diffusione, pare che fosse legato al mondo dell'industria tessile. In questi ambienti, infatti, venivano usati coloranti a base di zafferano. Per fissare bene il colore si doveva tenere le stoffe al riparo dalla polvere e dal sole: non disponendo di spazi idonei per stendere i tessuti si costruirono case sempre più alte. Patrimonio dell'Unesco, San Gimignano è un paese rimasto quasi intatto dalla fine del trecento ad oggi, come si può ben constatare dai dipinti dell'epoca (come ad esempio la tavola di Taddeo Bartolo, al Museo civico di San Gimignano). Per la bellezza dell'architettura, per il fascino dell'atmosfera del borgo, per gli straordinari paesaggi delle campagne circostanti e per il vino prodotto (con relative degustazioni), San Gimignano è uno dei luoghi in Toscana più visitati e amati. **Vi suggerisco di vivere il borgo in due momenti: il tramonto e la mattina presto** perchè come la maggior parte dei borghi di impianto medievale, periodo in cui l'architettura era particolarmente attenta a valorizzare al massimo la luce, soprattutto all'interno degli edifici religiosi. Il cuore di San Gimignano è la confluenza delle tre piazze delle Erbe, del Duomo e della Cisterna, circondata dalle celebri case torri medievali. Per un panorama davvero suggestivo vi consiglio di salire alla rocca di Montestaffoli, in via Quercecchio.

**Per pranzare:** Ristorante **Carabaccia** Piazza XX



Settembre, 5, 56048 Volterra tel. 058886239;

**La taverna del Granducato** Piazza Martiri di Montemaggio, 5, 53037 San Gimignano.

**Per una degustazione di vini e un aperitivo:** la **Pizzicheria di Mauro e Marina** in Via S. Matteo, 31, 53037 San Gimignano tel. 0577941941 oppure **L'Enoteca Gustavo** Via S. Matteo, 29, 53037 San Gimignano tel. 0577940057. Mentre se siete come me golosi di gelato è assolutamente da fare tappa alla pluripremiata **Gelateria Dondoli** Piazza Della Cisterna, 4, 53037 San Gimignano, i cui gusti variano a seconda della stagione.

**Cosa mettere in dispensa del camper o della caravan:** Il territorio è famoso per la carne bovina di **Chianina** per cui non fatevi scappare l'occasione di degustare una bistecca di carne Chianina. Potete acquistarla sulla strada per Volterra presso la macelleria "**Da Nicola**" in Piazza de Larderel 28 Pomarance tel. 347 783 2018. Si chiama il **Nettare di Capraia** ed è un miele millefiori di consistenza fluida, dal colore ambrato e dal profumo è aromatico; si tratta di un miele dal gusto leggermente floreale e un sapore quasi amaro, dovuto alla presenza del cardo. Cercatelo nelle piccole botteghe di Bibbona o di Cecina.

**Cosa ordinare a tavola:** non potete farvi sfuggire la **palamita**, un tipo di pesce dalla carne bianca presente nel Parco dell'Arcipelago Toscano, che in genere, viene conservato sottolio a filetti in un recipiente di vetro ricoperto con olio extravergine di oliva, grani di pepe, alloro e peperoncino. Un ottimo antipasto o aperitivo. La **Ribollita** è uno dei piatti più tipici della tradizione toscana realizzato con una grande varietà di verdure. Ha un'origine contadina. Il suo termine significa "bollita di nuovo", infatti per prepararlo si utilizzavano le verdure cotte avanzate dai pasti e le si facevano cuocere nuovamente con pane raffermo e olio. E per finire la **Schiaccia Campigliese**, un dolce croccante di colore giallo chiaro e forma rotonda, che si consuma come dessert con vino bianco o con vin santo. Per la realizzazione vengono impastati farina, uova, strutto, zucchero, pinoli e limone. Il piatto nasce da una leggenda: si racconta che nel Quattrocento, in occasione dell'assedio a Piombino da parte di Alfonso I Re di Napoli, anche Campiglia fu invasa in quanto roccaforte della Repubblica Fiorentina. Venute a scarseggiare le provviste, alcune donne impastarono le poche uova rimaste con la farina e lo strutto.



## MALIBU REISEMOBILE - LA CLASSE EXTRA

Vivete la qualità superiore Malibu: più comfort, più spazio, più piacere di guida e comfort abitativo. In breve: più valore. GENERATION M alza l'asticella ancora più su - diventate anche voi fan di Malibu.

Visitate i nostri concessionari e scoprite i valori aggiunti di Malibu Reisemobile!



[www.malibu-reisemobile.com](http://www.malibu-reisemobile.com)

**malibu**  
a company of carthage



# AVVENTURE DI FINE ESTATE

TEPORI ESTIVI E PRIMI FREDDI AUTUNNALI CI INVITANO A BREVI EVASIONI IN CERCA DI CULTURA, PAESAGGI, EVENTI IN CITTÀ, IN RIVIERA, IN MONTAGNA







### **A BELLARIA IGEA MARINA, ASPETTANDO MISS MAMMA**

**Bellaria sempre protagonista, anche in una splendida fine estate.**

Chi passeggia per la cittadina romagnola, famosa per la sua "bella aria", ha scoperto in questo 2022 il waterfront dedicato a Raffaella Carrà, intramontabile regina della televisione italiana, che trascorreva la sua infanzia proprio qui.

Un lungo accogliente lungomare apprezzato da turisti e cittadini.

L'inaugurazione avvenuta a luglio ha visto la presenza di Enzo Paolo Turchi, che in tante occasioni ha accompagnato Raffaella nei suoi spettacoli, compreso il famoso ballo "Tuca Tuca" e di Mirko Casadei, l'ambasciatore della musica romagnola. E, nell'occasione, la "**Dream Boat**", la motonave che durante l'estate costeggia le spiagge di Bellaria Igea Marina con aperitivo itinerante e dj set a bordo, ha fatto ballare tutta la spiaggia con le sue canzoni più famose.

Di evento in evento, il settembre di Bellaria Igea Marina culminerà con il celebre concorso nazionale di "**Miss Mamma Italiana**", divenuto ormai una consuetudine.

Mentre tutto il centro si animerà di stand gastronomici, bancarelle e mercatini, ci sarà grande attesa per il concorso e la premiazione di Miss Mamma Italiana, concorso primo ed unico in Italia, con marchio registrato, ad essere dedicato alla figura della mamma.

Lo scopo è quello di premiare non solo la bellezza delle concorrenti, ma anche altri importanti aspetti come la simpatia e l'impegno in famiglia, nel lavoro e nella società.

Largo dunque alle belle concorrenti, che saranno accolte da Bellaria Igea Marina, città family per eccellenza, con grande calore.

A organizzare tutto la **Fondazione Verdeblu**, ente di promozione turistica di Bellaria Igea Marina, sotto la Presidenza di **Paolo Borghesi**.

[www.bellariaigeamarina.org](http://www.bellariaigeamarina.org)





## SISSI E BUDAPEST

L'interesse molto vivo in **Ungheria** per **Elisabetta** non si è mai interrotto. Il **Castello di Gödöllő** rappresenta il centro di questa tradizione ed è uno dei luoghi più importanti nella vita di Sissi, ricordata come la **Regina d'Ungheria**.

Acquistato dallo stato ungherese nel 1867, il Castello divenne il dono degli ungheresi per l'incoronazione, e, dopo essere stato restaurato, divenne la residenza di Francesco Giuseppe I e della Regina Elisabetta in Ungheria.

Nei mesi autunnali offre tour di nuova concezione chiamati "**Sisi Home Tour**", disponibili anche

in lingua inglese, che fanno rivivere la storia del Castello e svelano alcuni dettagli della vita quotidiana della Regina. Le guide del Castello, vestite con perfette riproduzioni degli abiti d'epoca di Sissi, rendono la visita unica.

### **Bellissima la Funicolare di Budapest.**

La Funicolare che porta alla collina del Castello, la **Budavári Sikló**, originariamente costruita nel 1870, è una funicolare del XIX secolo che offre una magnifica vista sul Danubio e sul Ponte delle Catene. All'epoca di Sissi l'impianto funzionava a vapore, ma, dopo la sua distruzione durante la Seconda Guerra Mondiale, la funicolare fu riaperta nel 1986, completamente rinnovata, con tecnologie all'avanguardia. Rappresenta la seconda funicolare più antica del mondo e nel 1987 venne dichiarata Patrimonio dell'Umanità dall'UNESCO. Un importante simbolo della città è anche il monumento all'Imperatrice Elisabetta, con la statua di bronzo a lei dedicata, lungo il Danubio, vicino al suggestivo Ponte Elisabetta, ai piedi della Collina Gellert. Il Parlamento ungherese decise di erigerla in onore di Sissi subito dopo il suo assassinio nel 1898. La Principessa Sissi era talmente amata dagli ungheresi che le hanno dedicato, oltre alla statua, una piazza, un viale, un quartiere e un ponte.

[www.kiralykastely.hu](http://www.kiralykastely.hu)

[www.augsburg-tourismus.de](http://www.augsburg-tourismus.de)



## ADRIAS ONLINE PER I PIÙ SUGGERITIVI BIKE TOUR DELLA RIVIERA ADRIATICA

I luoghi più suggestivi per il cicloturismo, completi di indicazioni GPS, grado di difficoltà e bici consigliata per affrontarlo sono segnalati da Rivieradibellezza.it, il progetto dedicato al turismo esperienziale in questa zona d'Italia, realizzato da **Adrias Online**. Qualche suggerimento.

**Abruzzo. La Via Verde:** la ciclabile della Costa dei Trabocchi. Pedalare a pochi metri dal mare immersi nella natura della costa abruzzese, è possibile lungo la Via Verde, un percorso ciclo-

pedonale che attraversa la Costa dei Trabocchi, sospeso tra mare, cielo e montagna a difficoltà bassa, adatto a tutti i ciclisti, esperti e non; perfetto anche per le famiglie con bambini.

Il percorso è lungo 42 km ma in piano, attraversa gallerie ombreggiate e colli. La strada si estende da Ortona a San Salvo Marina, con i caratteristici Trabocchi in legno che spuntano dal mare. Non c'è una bici specifica adatta a questo tragitto; inoltre segnaliamo che tanti ex benzinai si sono trasformati in ciclofficine per consentire ai turisti gite in serenità. Per i ciclisti più esperti, la Riviera offre l'itinerario del **Parco Delta del Po**, nel ravennate, un percorso di 94 km dalle molte anime: naturalistica, storica e artistica. Strade bianche e sterrate per un terzo, 30km di piste ciclabili, lunghi rettilinei e una pendenza vicino allo zero. Il consiglio, data la lunghezza da mediofondo, è di percorrerlo con una bici gravel o mtb, meglio se elettrica.

E se il punto di partenza di un percorso cicloturistico fosse una città dedita al ciclismo? Ecco un itinerario di 64 km ad anello che tocca diversi borghi nell'entroterra e luoghi caratteristici, il cui punto di partenza e arrivo è **Cesenatico**.

[www.adriasonline.it](http://www.adriasonline.it)





### PRIMIERO SAN MARTINO DI CASTROZZA: UNA NUOVA PERLA ALPINA

Foreste di abeti rossi, creste frastagliate, le inconfondibili **Pale di San Martino**, in basso il torrente Cison. Siamo nel più tipico paesaggio trentino. La montagna è la grande attrazione di **Primiero San Martino di Castrozza**, appena diventato **Perla Alpina**, un importante riconoscimento di ecosostenibilità. Le **Alpine Pearls** sono un **network internazionale** attivo dal 2006 che ad oggi raccoglie 19 località turistiche di quattro paesi dell'arco alpino, impegnate a promuovere un turismo ecocompatibile e sostenibile.

Dunque un bel riconoscimento della determinazione con cui l'Amministrazione persegue modelli di sviluppo incentrati sulla salvaguardia e la valorizzazione dell'ambiente. Su questa linea si pongono il potenziamento della rete ciclopedonale, la riqualificazione delle aree pedonali dei borghi, i servizi di mobilità inclusi nella **Trentino Guest Card** offerta a chiunque alloggi in una struttura in zona, la disponibilità di navette, gratuite e non, per raggiungere alcune delle malghe più panoramiche. Dall'alto delle Pale, che si raggiungono

con comode funivie, lo spettacolo è impagabile, perché tra i picchi esiste un vero altopiano di 50 chilometri quadrati. Qui, dal **rifugio Rosetta**, si parte per escursioni, trekking e ferrate che consentono di immergersi totalmente nelle atmosfere lunari di questo altopiano roccioso che ha ispirato a **Dino Buzzati** *Il Deserto dei Tartari*.

Tutto l'enorme comprensorio del **Parco Regionale Paneveggio Pale di San Martino** ha tre centri di informazione, di cui uno nel centro di San Martino. Il secondo centro di informazione è **Villa Welsperg**, nella Val Canali, preceduta dal laghetto omonimo, romantico e invitante.

Il terzo centro è nella **Foresta di Paneveggio**, dopo Passo Rolle, un paradiso tra i più fotografati dell'intero arco alpino, caratterizzato dall'inconfondibile profilo del **Cimon della Pala**.

Il sentiero **Marciò** permette di esplorare una parte di questa grande foresta di abeti rossi, ormai famosa come la Foresta dei Violini per la qualità dei suoi abeti di risonanza usati dai liutai di un tempo.

[www.sanmartino.com](http://www.sanmartino.com)

[www.visittrentino.info](http://www.visittrentino.info)

[www.alpine-pearls.com](http://www.alpine-pearls.com)





### ARUBA NATURAL WONDERS: IL LATO PIÙ SELVAGGIO DI ARUBA VI ASPETTA

Considerata un paradiso tropicale circondata dal mare turchese, Aruba ha la fortuna di essere **costantemente baciata dal sole**, essendo l'isola dei Caraibi con il minor numero di giorni di pioggia. Tuttavia, non sono solo le bianche distese di sabbia bianca a lasciare a bocca aperta, ma anche quello che viene considerato il lato più selvaggio di Aruba: la **Costa Nord-Est**, un susseguirsi di viste mozzafiato a picco sull'oceano, formazioni rocciose e distese di cactus che si apriranno davanti ai vostri occhi.

Sebbene l'intera isola sia costellata di enormi massi di diorite, i massi di **Casibari** e le formazioni rocciose di **Ayo** vantano le collezioni più notevoli. I disegni rupestri degli **indiani Arawak** decorano le pietre monolitiche di Ayo, a testimonianza della grande importanza che queste rocce avevano per i primi abitanti dell'isola.

In entrambi i luoghi è possibile avventurarsi tra i massi percorrendo dei percorsi guidati che vi condurranno nel cuore di questi complessi rocciosi o fin sulla loro cima, per godere di meravigliose viste sul panorama circostante.

#### **Immergersi nella piscina naturale Conchi**

La famosa piscina naturale di Aruba è situata all'interno del **Parco Nazionale Arikok**, a nord-ovest di Dos Playa. Conosciuta in Papiamento, la lingua locale di Aruba, come Conchi, questa piscina a forma di conchiglia è circondata da un'ampia barriera di rocce laviche che la protegge dalle onde rendendola un luogo sicuro dove immergersi e fare il bagno. Gli avventurieri potranno percorrere il sentiero roccioso a cavallo o in bicicletta, chi invece preferisce non faticare potrà raggiungerla tramite una delle numerose escursioni in Jeep che includono uno stop in questo luogo. Ma sappiate che la strada è parecchio dissestata e non adatta e chi soffre il mal d'auto!

[www.aruba.com](http://www.aruba.com)





## TRADIZIONI, STORIA E SAPORI, NATURA E CULTURA NELL'AUTUNNO DI BRESSANONE

In autunno si rivela la diversità colorata della natura. È il momento in cui i rossi e i gialli brillanti degli alberi decidui e dei larici risaltano accanto agli alberi sempreverdi come i pini e gli abeti: le foreste, le colline e le montagne si vestono di colori stupendi e offrono meravigliose opportunità per fotografare il paesaggio.

Quando gli alberi in **Valle Isarco** cambiano i loro colori e l'uva e le mele sono raccolte, allora inizia

la stagione del **Törggelen**. L'antica tradizione sudtirolese si celebra ogni anno in questo periodo. La parola "törggelen" deriva etimologicamente da "torggl", il torchio. Terminata la vendemmia, i contadini andavano in pellegrinaggio da un torchio all'altro per assaggiare il vino novello e scambiarsi le loro opinioni. Nelle taverne oggi si servono gustosi piatti altoatesini e ovunque si sente il delizioso profumo di caldarroste.

La viticoltura che caratterizza il paesaggio di **Bressanone** è anche l'origine del Törggelen. Ogni martedì dal **4 settembre** al **15 novembre** l'ufficio turistico di Bressanone offre questo tour guidato per i vigneti attorno alla città con degustazione di vini tipici al maso **Villscheiderhof** e pranzo tradizionale del Törggelen al maso **Haidnerhof**. Dal **7 settembre** al **12 ottobre** il mercoledì è in programma un'escursione autunnale sulla **Plose**, la montagna di Bressanone con una sosta ristoratrice in malga. Un percorso semplice, adatto a tutti, che parte dall'arrivo della cabinovia Plose attraverso un sentiero panoramico, dove godere lo spettacolo dei colori e delle maestose cime delle **Odle** e del **Sass de Putia**.

[www.brixen.org](http://www.brixen.org)

Giralo  
o rigiralo  
come  
vuoi  
**TU:**



Venite a trovarci!  
10-18 Settembre 2022  
**Padiglione 6**

**MALIBU**  
è sempre  
la scelta  
giusta!



Che siano integrali o semintegrali tutti i Malibu Reisemobil offrono la sicurezza e la funzionalità, la qualità ed il comfort di una „Extraclasse“. A voi la scelta!

**malibu**  
a company of carthago





## BRASILE: ALLA SCOPERTA DI RIO GRANDE DO NORTE

Il Brasile non è solo Rio de Janeiro e San Paolo, è molto di più! Infatti, lo stato di **Rio Grande Do Norte**, situato nella parte nordorientale del territorio, è la destinazione perfetta per trascorrere una vacanza all'insegna dell'avventura e dell'incontro con la natura.

Il termine portoghese "*Rio Grande do Norte*" significa "**Grande fiume del nord**" e fa riferimento alla foce del fiume Potengi. Questo stato del Brasile ha grande rilevanza strategica data dalla sua posizione.

Confina infatti a nord e ad est con la costa ed

è conosciuto in tutto il mondo per le sue dune di sabbia e le sue spiagge. Non sorprende che i suoi **410 km di costa con sabbia bianca**, acque blu, lagune e palme da cocco siano la ragione principale della sua popolarità.

Secondo un rapporto della NASA, è lo stato americano con l'**aria più pura** e secondo solo all'Antartide a livello mondiale.

**Rio Grande Do Norte** ospita nel suo territorio quattro città imperdibili e conosciute per le loro bellezze turistiche e naturali: **Natal, Tibau do Sul, Mossoró e Extremoz**.

Si passa da **Natal**, la capitale, conosciuta come la "**Città del Sole**" grazie ai 300 giorni di sole in media all'anno, dalla ricca cultura e la cucina variegata, ad **Extremoz**, dal paesaggio simile al deserto, ideale per escursioni con le dune buggy, da **Tibau Do Sul**, ideale per le famiglie grazie alle acque calme e poco profonde e pittoresco per le vivaci bancarelle che vendono il meglio della cucina regionale a **Mossoró**, conosciuta come la "**Capitale della Cultura**" di Rio Do Norte, orgogliosa della sua storia, ricca di quattro grandi imprese, tra cui la liberazione degli schiavi cinque anni prima di **Lei Áurea**, l'ammutinamento delle donne e il primo voto delle donne in America Latina.

<https://visitbrasil.com/en/>



## "SENTI-IERI": GITE AL FRESCO NEL PARCO NAZIONALE DELLE FORESTE CASENTINESI

**Senti-leri** questo il nome dato per un cammino tra gusto, storia e natura che si aggiunge ai luoghi simbolo del **Museo Diffuso dell'Abbandono**. Un gioco di parole che ha al suo interno valori profondi, memorie e storie di uomini e habitat perché si possono visitare i **luoghi abbandonati nel periodo postbellico** e con l'app ascoltare le testimonianze di chi li ha abitati.

Lungo questo viaggio immerso nella natura i visi-

tatori scoprono per la prima volta vecchi edifici in pietra della Romagna appenninica, testimonianza di mestieri e vite che, dal dopoguerra in avanti, iniziarono a trasformarsi in modo profondo.

Luoghi, questi, dove l'abbandono da parte dell'uomo è stata una necessità presa per sopravvivere e avere nuove opportunità di vita.

Il risultato di questo lascito lo si può trovare nelle innumerevoli case sparse, oggi per lo più ridotte in ruderi, a causa dell'esodo iniziato negli anni subito dopo la seconda guerra mondiale.

Questi elementi storici si fondono in un territorio dove la natura ha ripreso il suo spazio rinaturalizzato e selvaggio con la comparsa di specie un tempo assenti quali lupi, cervi, daini, aquile, castori.

Nel viaggio è possibile pernottare e gustare proposte culinarie raccolte dagli amici e amiche di Senti-leri.

**Passato, presente e futuro**, tutto questo si può incontrare all'interno del **Parco Nazionale delle Foreste Casentinesi** sorprendendosi della natura e della biodiversità che pian piano ha ripreso il suo splendore e il suo ruolo da protagonista.

<https://inloco.eu/senti-ieri/>



## PORTE APERTE AI LOCALI STORICI D'ITALIA

Torna sabato **1° ottobre** la **Giornata Nazionale dei Locali Storici d'Italia**, l'appuntamento dedicato ai luoghi simbolo della cultura, della gastronomia e dell'ospitalità del Belpaese che, per l'occasione, apriranno le proprie porte ai visitatori per una full-immersion di storia con circa **100 iniziative speciali tra degustazioni, visite guidate e rievocazioni in tutte le regioni italiane**.

L'evento, organizzato dall'**Associazione Locali Storici d'Italia** che ogni 2 anni pubblica l'omonima **Guida**, rilancia il tema dell'edizione 2022-2023, dedicata alla straordinaria resilienza degli oltre 200 locali cult del nostro Paese. Sopravvissuti alle guerre mondiali e alle cannonate, a crisi economiche e a



catastrofi naturali, i Locali storici d'Italia non si sono arresi alle difficoltà della pandemia e si confermano dimore senza tempo del fascino del made in Italy.

Gli alberghi, ristoranti, pasticcerie-confetterie-caffè letterari e fiaschetterie tutelati e valorizzati da oltre 45 anni dall'Associazione Locali Storici d'Italia devono avere almeno 70 anni di storia e devono conservare ambienti e arredi originali (o comunque che testimonino le origini del locale), ma anche presentare cimeli, ricordi e documentazione storica sugli avvenimenti e sulle frequentazioni illustri.

La Giornata Nazionale dei Locali Storici d'Italia è organizzata grazie al sostegno dalle aziende storiche e socie sostenitrici **Birra Forst, Lavazza, Acqua Minerale San Benedetto e Select**.

[www.localistorici.it](http://www.localistorici.it)



**RICARICABILE IN TOTALE SICUREZZA!!!**

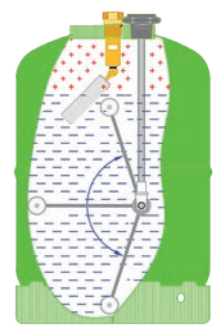
### PERCHÈ SCEGLIERE PRAKTO?

**Perché è omologata automotive** con marcatura E1 67R-019336 (regolamento ECE/ONU 67/01)

**Perché è sicura**, è dotata di sistemi di sicurezza di qualità e corredata di certificato di conformità e garanzia.

**Perché è più leggera del 30%** rispetto alle bombole in ghisa.

**Perché è affidabile**, la bombola PRAKTO è dotata di un manometro per la lettura precisa del gas contenuto.



**INQUADRA IL QR CODE col tuo smartphone**







## VALLESE SVIZZERO: IL GRANDE GHIACCIAIO DELL'ALETSCHE È IL PIÙ IMPONENTE FIUME DI GHIACCIO DELLE ALPI

Incredibilmente grande, incredibilmente bello: il **Grande Ghiacciaio dell'Aletsch** è il più imponente fiume di ghiaccio delle Alpi. E anche il più amato, perché facilmente accessibile e in ottima posizione per le escursioni ad ampio raggio, lo sport invernale e particolari escursioni nella Natura. La **Regione dell'Aletsch** figura nel patrimonio

mondiale dell'UNESCO. Non solo perché il "Grande Ghiacciaio dell'Aletsch", con i suoi incredibili 11 miliardi di tonnellate di ghiaccio, è il **più grande nelle Alpi**. Le masse di ghiaccio si estendono dai versanti settentrionali di **Eiger, Mönch e Jungfrau** verso la valle principale del **Vallese**, mentre le acque scorrono attraverso la selva **Gola della Massa** e fluiscono nel **Rodano**.

Tutta la regione rappresenta l'habitat di molte specie di fauna e di flora rare, in particolare nella **Foresta di Aletsch**, nelle cui vicinanze si trova anche il **Centro di tutela per la natura di Pro Natura**. Innumerevoli punti panoramici offrono una buona visione del ghiacciaio, come ad esempio dal **Bettmerhorn** al di sopra della **Bettmeralp**.

Un panorama magnifico sulla sinuosa parte superiore del grande ghiacciaio si può godere anche dall'**Eggishorn**, raggiungibile con la funicolare da **Fiesch**. Alle pendici del fiume di ghiaccio si trova il lago **Märjelensee**, alimentato dalle acque di fusione del ghiacciaio.

[www.valais.ch/it](http://www.valais.ch/it) [www.myswitzerland.com/it](http://www.myswitzerland.com/it)

## CLUB DEL SOLE PUNTA SULLA SERIE DISCOVERY

Discovery è la **nuova linea di caravan di lusso** su cui punta **Club del Sole**: linee essenziali, ambienti luminosi, interni esclusivi e funzionali, dettagli curati magistralmente.

Club del Sole si fa interprete di un nuovo approccio al concetto di viaggio, in cui prevale oggi il desiderio di **immersione totale nella natura**, senza soluzione di continuità tra interno ed esterno, in totale relax e comfort.

La linea Discovery rappresenta questo connubio: la possibilità di vivere la vacanza che si è sempre sognata nella quiete di una pineta, a due passi dal mare, in un ambiente assolutamente confortevole, senza nessun compromesso.

**Disponibili in quattro Villaggi di Club del Sole**, tra la costa adriatica dell'Emilia-Romagna e la Toscana, offrono un'esperienza unica ed esclusiva.

Per una vacanza in famiglia nel **Parco del Delta del Po**, si trova lo **Spina Family Camping Village**.



Il mare cristallino di **Punta Marina in Romagna**, la rigogliosa pineta e il parco acquatico fanno dell'**Adriano Family Camping Village** la soluzione ideale per le famiglie.

Al centro del Parco Naturalistico della **Maremma Toscana**, tra un ambiente incontaminato, l'**Orbetello Family Camping Village** regala un'esperienza quasi simbiotica con la natura circostante.

Nel cuore della macchia mediterranea della **Maremma**, acca-

rezzati dalla brezza del mare e a pochi passi dalla spiaggia, al **Stella del Mare Camping Village** una vacanza all'insegna del relax è assicurata.

Nei caravan Discovery, progettati dalla società slovena **Adria Mobil**, le linee sono nitide ed essenziali, interno ed esterno dialogano attraverso le esclusive porte e finestre panoramiche, una innovativa forma esterna è ispirata a studi aerospaziali, l'interno ricorda il lusso della semplicità. [www.clubdelsole.com](http://www.clubdelsole.com)



# Prendiamo sul serio la vacanza (anche la vostra)



Stefano, Franco, Valentina, Giulia, Marco, Giorgio, Andrea, Angela  
e tutto lo staff lo sanno bene...

...Che la vacanza è una cosa seria: divertimento e serenità devono accompagnare le vostre giornate. Bonometti da 55 anni è leader nella vacanza itinerante: oltre 30 mila mq al coperto, 30 professionisti, più di 100 veicoli in pronta consegna, nuovi e usati (tra camper e caravan), un'officina per l'assistenza e la personalizzazione dei veicoli e un market ricco di articoli viaggio e tempo libero.



Vicenza  
36077 Altavilla Vic.na  
Via Lago d'Iseo, 2  
T. +39 0444 372372

*Bonometti, un centrocaravan proprio come lo vorresti*



**Bonometti**  
centrocaravan

www.bonometti.it





# LUSSINO

UNA COMBINAZIONE DI BELLEZZE  
NATURALI, TRANQUILLITÀ  
E UN PIZZICO DI AVVENTURA







## LA NATURA CHE CURA

Il microclima mite, più di 1018 specie vegetali (di cui ben 239 erbe medicinali!), oltre 250 km di sentieri curati, il mare di alta qualità, l'aria di prima qualità, più di 260 giorni di sole all'anno e un'atmosfera piacevole sono solo alcune delle caratteristiche che rendono oggi l'isola croata di **Lussino** (Lošinj) un **famoso centro aromaterapeutico**, il quale vi esorta a respirare a pieni polmoni, ma anche una **moderna destinazione dove regnano vitalità, salute e benessere**.

Proclamata sanatorio climatico già nel XIX secolo, con un decreto del Ministero della salute della monarchia austro-ungarica, **l'isola di Lussino è ancora oggi il luogo perfetto per ritrovare l'armonia del corpo e dello spirito!**







## ATTIVITÀ OUTDOOR E VACANZE ATTIVE

Lussino è ideale per praticare attività sportive e ricreative all'aria aperta durante tutto l'anno. I suoi numerosi sentieri e punti panoramici vi inviteranno a passeggiare nella natura e a trovare il belvedere migliore da cui osservare albe e tramonti spettacolari, fare escursioni o arrampicate sportive, andare in bici...

## BENESSERE TOTALE

Le terapie curative e i trattamenti di benessere e termali si ispirano al mondo vegetale dell'isola della vitalità e molti di essi si eseguono all'aria aperta utilizzando i prodotti della linea di cosmetici naturali di Lussino.

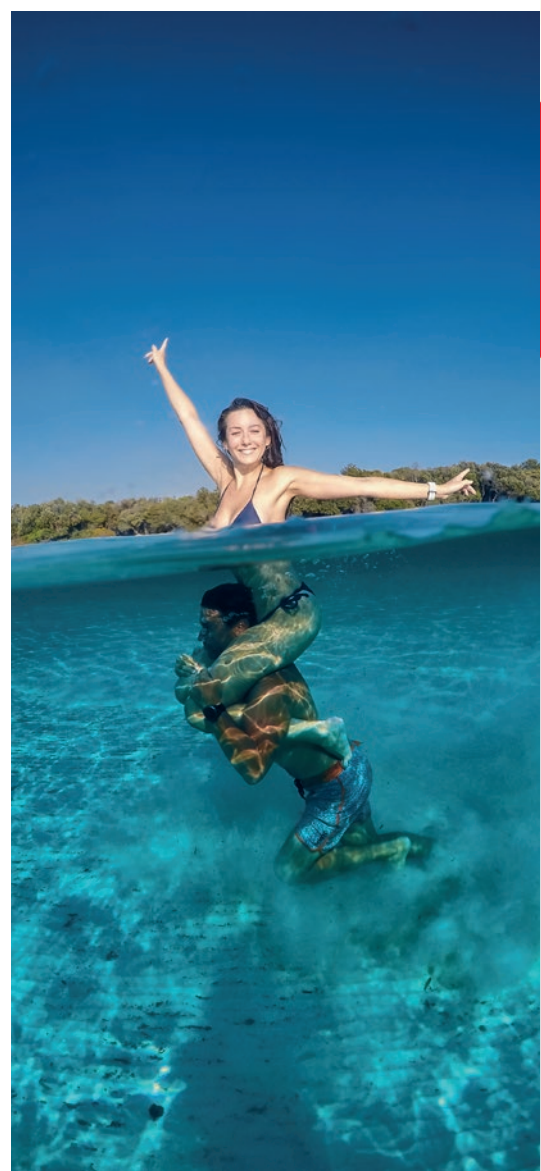
Al Vitality Hotel Punta di Lussingrande (Veli Lošinj) potrete approfittare di numerosi contenuti: diverse attività sportive, programmi fitness di gruppo,

trattamenti SPA scelti, consulenze con i nostri esperti o programmi che creeremo appositamente per voi e che adatteremo alle vostre esigenze e ai vostri desideri.

## UN MARE TURCHESE E SPIAGGE PARADISIACHE

Le numerose spiagge e le baie nascoste che sorgono nel paesaggio paradisiaco dell'arcipelago di Lussino incantano con la loro diversità: le spiagge rocciose, di ghiaia o di sabbia soddisferanno tutti i vostri desideri.

Nuotate, fate immersioni, surf, andate in barca a vela, giocate o riposatevi semplicemente appagando tutti i vostri sensi in un ambiente naturale unico.





da oltre **40**anni  
sosteniamo  
i vostri desideri  
di **libertà**

con esperienza,  
professionalità, affidabilità  
e assistenza sempre  
al vostro servizio



IL PIÙ IMPORTANTE CONCESSIONARIO DEL CENTRO ITALIA

uscita Ancona sud, Aspio Terme S.S.16 Km 309,7  
Camerano AN - Tel. 071 95559 - [www.conerocaravan.it](http://www.conerocaravan.it)

La **Conero Caravan** è un'azienda fondata nel **1977** grazie all'abilità imprenditoriale di Falcetelli Alvaro, coadiuvato dai figli Eusebio e Cristiano, che con passione e determinazione hanno saputo far crescere nel tempo.

Oggi la Conero Caravan ha **superato i 40 anni**, e grazie alla sua esperienza è conosciuta a livello nazionale nel settore dei veicoli ricreazionali, diventando oramai una vera e propria cittadella del pleinair.

Puoi trovare una **variegata scelta di marchi e modelli**, che va dal più lussuoso motorhome all'autocaravan, fino al più semplice dei semintegrali e van, sia **nuovi** che **usati garantiti**.

Nel fornito market accessori è possibile trovare più di **5000 accessori e ricambi** per il campeggio. A corredo, il novero dei **servizi post-vendita**: due moderne e qualificate officine, nelle quali si effettuano interventi di riparazione e allestimento sulla cellula abitativa e manutenzioni sulle parti meccaniche.

Lo staff familiare ed aziendale garantisce **assistenza** e massima **affidabilità** per tutta la clientela.



SEGUICI SU:   



**Livellamento in tutto relax**

**grazie all'innovativo sistema di supporto AL-KO**



## **AL-KO HY4 - IL PIÙ MODERNO SISTEMA DI LIVELLAMENTO AUTOMATICO PER CAMPER**

AL-KO HY4 è un sistema automatizzato di livellamento per camper con quattro piedini d'appoggio idraulici completamente autonomi. Il sistema è in grado di compensare qualsiasi irregolarità del terreno, anche in presenza di fondo morbido o ghiaia, e può essere gestito tramite l'app AL-KO 2LINK per trovare un comfort personalizzato o inclinare il veicolo per svuotare meglio il serbatoio. HY4 è disponibile per tutti i veicoli con telaio AL-KO e per camper e van X250/290 su base Ducato/Jumper/Boxer. Inoltre, è disponibile per i camper Mercedes-Benz VS30 su telaio AL-KO SLC e AMC, nonché per i telai originali e per i van Mercedes-Benz VS30 RWD. Può essere smontato dal vecchio camper e installato sul nuovo, senza alcun problema.



**Per info, domande e per l'installazione del tuo sistema di livellamento HY4 rivolgiti ai nostri centri specializzati su tutto il territorio nazionale oppure direttamente a:**

**AL-KO Centro assistenza clienti Italia** · Via G. Verdi, 23 · 37060 Castel d'Azzano (VR)

Tel.: +39 045 8546011 · e-mail: [info.it@alko-tech.com](mailto:info.it@alko-tech.com)

[www.facebook.com/alko.italia](https://www.facebook.com/alko.italia)

[www.alko-tech.com](http://www.alko-tech.com)

**AL-KO**

QUALITY FOR LIFE





# LIKA SALUTARE





LIKA SALUTARE





A lush green forest with a stream flowing over moss-covered rocks. The scene is vibrant with various shades of green, from the deep forest floor to the bright highlights on the water and foliage. The stream is the central focus, with water splashing over the rocks, creating a sense of movement and freshness. The background is filled with tall, thin trees and dense undergrowth, creating a sense of depth and a secluded natural environment.

# Lika salutare

Secondo la leggenda, "C'erano due sorelle, due principesse. Erano proprietarie dei terreni denominati Lika e Krbava ereditati alla morte del loro padre. Una sorella, Karolina, ricevette Krbava, che prese da lei il nome, e l'altra ricevette il terreno oggi chiamato Lika. La seconda principessa era debole di salute e andava in giro in cerca di medicina.

Ebbe sete e bevve l'acqua della sorgente del Ribnik. Il dolore si placò. Lei capì che quell'acqua aveva effetti benefici e salutari. Per lei l'acqua divenne una medicina ovvero 'lik' in dialetto locale per cui la chiamò 'Lika', dalla quale prese il nome tutta la regione di Lika."

(FONTE: Danica 1992, autore del testo: Ante Rukavina)

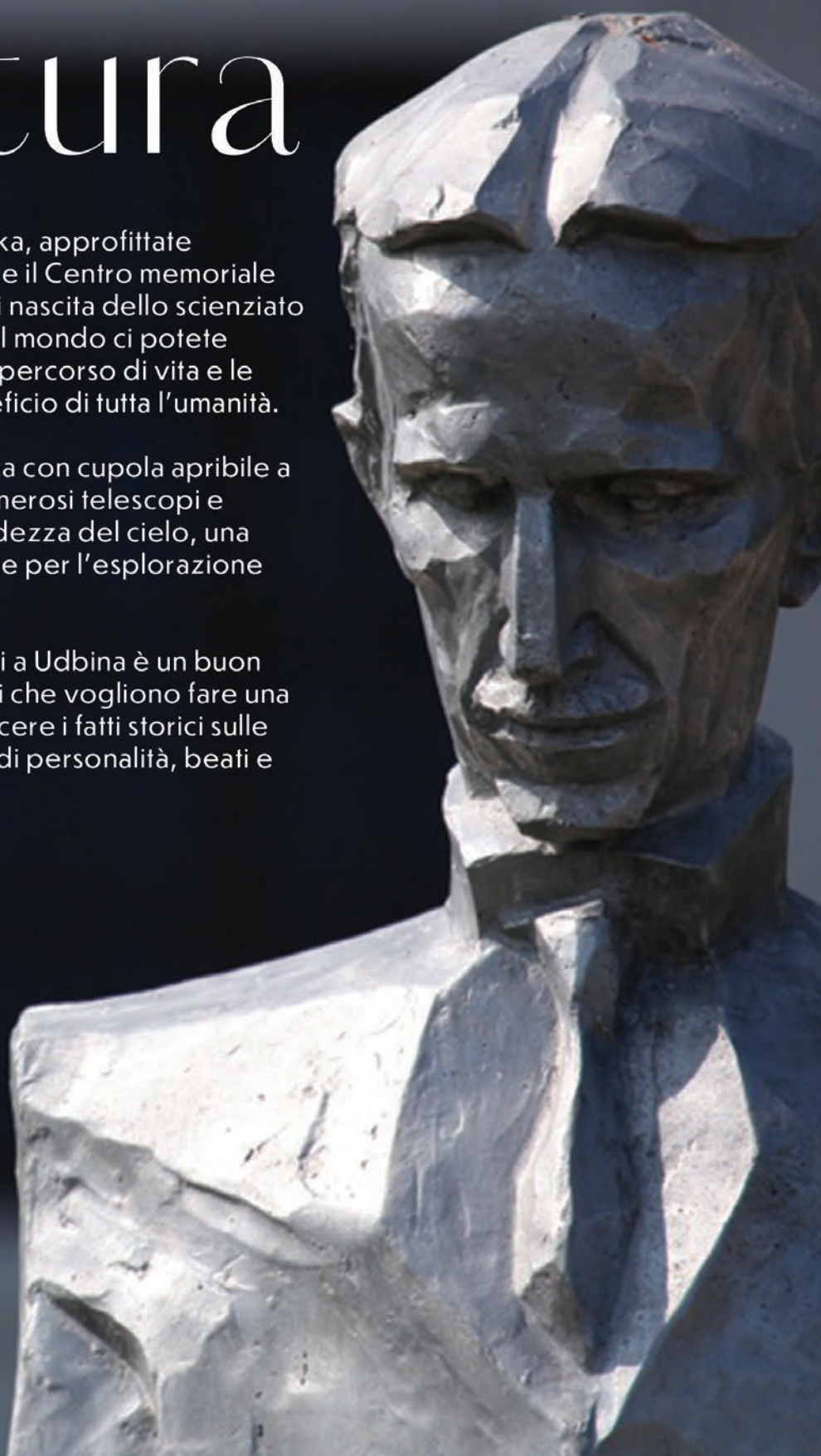


# Cultura

Durante il soggiorno in Lika, approfittate dell'occasione per visitare il Centro memoriale Nikola Tesla. Nel luogo di nascita dello scienziato e visionario noto in tutto il mondo ci potete scoprire curiosità sul suo percorso di vita e le invenzioni andate a beneficio di tutta l'umanità.

L'osservatorio di Korenica con cupola apribile a 360 gradi è dotato di numerosi telescopi e caratterizzato dalla limpidezza del cielo, una condizione indispensabile per l'esplorazione delle costellazioni.

La chiesa dei martiri croati a Udbina è un buon punto di sosta per i fedeli che vogliono fare una preghiera oppure conoscere i fatti storici sulle sofferenze di molte grandi personalità, beati e martiri croati.









LIKA SALUTARE



# I laghi di Plitvice

I laghi di Plitvice costituiscono il parco nazionale più antico e più grande della Repubblica di Croazia. La straordinaria bellezza della natura attirava da sempre gli appassionati di natura per cui divenne già l'8 aprile 1949 il primo parco nazionale in Croazia e nel 1979, i tesori naturali del Parco nazionale entrarono a far parte del patrimonio naturale dell'umanità dell'UNESCO.



# Attività

Siete in cerca di un luogo di tranquillità e privacy, un luogo dove ci si sveglia con il canto degli uccelli e si sente solo il silenzio e il rumore dell'acqua?


State cercando un connubio perfetto tra la natura mozzafiato e la ricchezza del patrimonio culturale e storico? Siete amanti del turismo attivo?

Lika è la vostra meta ideale!





LIKA SALUTARE



Fate dei bellissimi percorsi in bici tra boschi, colline e campi della Lika, scegliete un'attività attrattiva e avventurosa.

Visitate uno dei parchi avventura e sperimentate paintball, softair, arrampicata sportiva, percorsi in canoa oppure visitate uno dei numerosi agriturismi con maneggio e fate un'escursione a cavallo nella natura selvaggia della Lika.







# Gastronomia

Quando vi assale la dolce stanchezza a fine di queste attività, assaporate le eccellenze gastronomiche della regione, famosa per il formaggio škripavac, agnello, patate, miele e grappa di prugne, tutto prodotti dei prati, pascoli e campi arati più puliti d'Europa. Lika ha conservato la sua magia e la forza della natura, dove ogni stagione ha una sua particolarità. Visitateci e scopritela da soli.

## Ricetta per un pranzo tipico della Lika per 5 persone

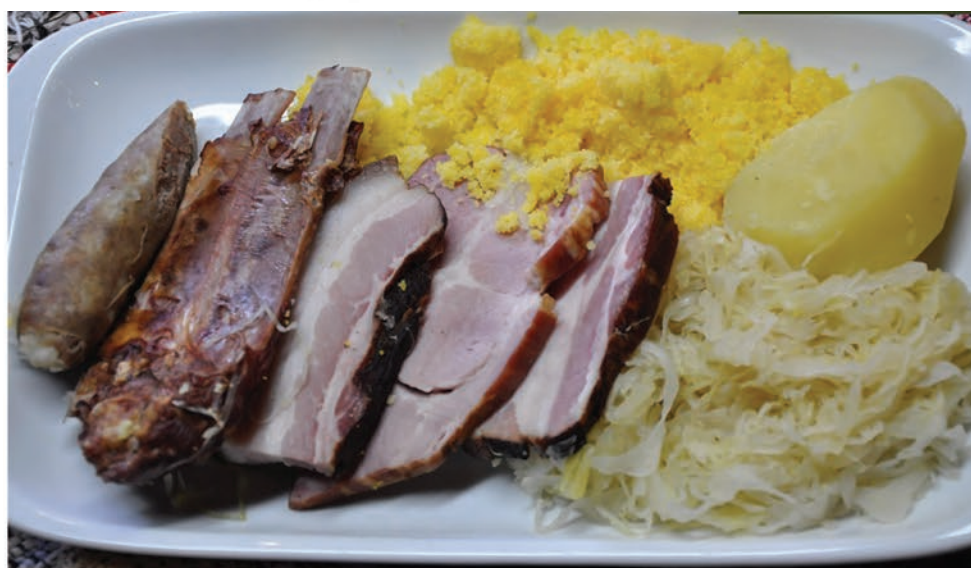
### Ingredienti:

1 chilo di patate  
800 grammi di crauti  
1 cucchiaio di grasso di maiale  
400 grammi di pancetta stagionata  
400 grammi di costine stagionate  
400 grammi di coppa stagionata  
400 grammi di salsiccia affumicata

**Preparazione:** Mettete in una pentola grande prima i crauti e poi la carne stagionata lavata (pancetta e costine) con un cucchiaio di grasso di maiale e coprite con il resto dei crauti.

Versatevi sopra acqua calda fino a coprire i crauti e lasciate cuocere per circa due ore.

Quindici minuti prima del termine di cottura, aggiungete le salsicce affumicate. Servite insieme alle patate lesse con la buccia.





LIKA SALUTARE



## Eventi

Il calendario di eventi, festival e manifestazioni della regione è ricchissimo per cui siamo sicuri che ognuno troverà quello che più gli interessa.

Le manifestazioni si basano su una ricca tradizione culturale (Autunno in Lika), artistica e religiosa (Giornata croata dei martiri, Fiera di pittura in Lika). Ci sono, inoltre, festival che celebrano la bellezza scenica della regione (Tesla power of lights), manifestazioni sportive (Maratona di Plitvice, Maratona ciclistica Adria, Festival del cammino, Corsa notturna di Plitvice, Regata in kayak-canoa), manifestazioni gastronomiche (Giornata dell'aglio orsino), che attirano ogni anno sempre più visitatori che spesso fanno progetti per visitare la regione proprio in base alle loro date. Nei bellissimi spazi dei musei, gallerie, piazze o in mezzo alla natura si dipana davanti a voi un mondo magico di arte, nostalgia oppure suoni moderni. In breve, piacere e divertimento per tutti i gusti e tutte le generazioni.







Safe  
stay in  
Croatia

[www.discoverplitvice.com](http://www.discoverplitvice.com) - [www.visitgospic.com](http://www.visitgospic.com)

CROATIA  
Full of life





# CAMP

MAGAZINE

programma televisivo dedicato al turismo in movimento





# MONTEFIORE DELL'ASO

## COMUNE AMICO DEL TURISMO ITINERANTE

Il 19 Giugno 2022, durante l'incontro organizzato a **Montefiore dell'Aso** dall'**Associazione Camping Club Civitanova Marche**, si è svolta la cerimonia di consegna del prestigioso riconoscimento "**Comune Amico del Turismo Itinerante**", uno degli importanti progetti promossi dall'Unione Club Amici, Federazione a cui aderiscono oltre 125 associazioni su tutto il territorio nazionale. Nel piazzale antistante il Municipio, oltre ad un nutrito gruppo di camperisti, erano presenti il Sindaco, **Lucio Porrà**, l'Assessore al Turismo, **Ilaria Cruciani**, rappresentanti della Giunta Comunale e consiglieri di Montefiore dell'Aso, il Segretario della Pro Loco di Montefiore dell'Aso, **Consuelo Tomassini**, il Presidente dell'associazione "Infiorata di Montefiore dell'Aso", **Graziano Amadio**, in rappresentanza dell'Unione Club Amici, il Responsabile nazionale del progetto, **Gabriele Gattafoni**, e la Presidente dell'Area Centro-Est, **Maria Pepi**, per il Camping Club Civitanova Marche il consigliere, **Francesco Paliotti**. Il Sindaco, ringraziando i presenti e l'Unione Club Amici per l'opportunità, ha tenuto a sot-

tolinare l'importanza e la libertà del turismo itinerante come risorsa essenziale per i piccoli Borghi come quello di Montefiore dell'Aso. Maria Pepi, dopo aver illustrato l'attività e le iniziative della Federazione a favore del mondo del turismo itinerante e aver ringraziato l'Amministrazione Comunale per aver aderito al progetto e per l'organizzazione dell'evento, ha dato lettura del messaggio di saluto e ringraziamento del Presidente Nazionale dell'Unione Club Amici **Ivan Perriera** e ha consegnato al Sindaco l'attestato di adesione al circuito nazionale "Comune Amico del Turismo Itinerante". Gabriele Gattafoni, dopo aver sottolineato che questa forma di turismo è l'unica che non vive di stagionalità ed è vicina alle necessità ambientali dei piccoli Borghi, ha consegnato il cartello stradale al Sindaco Lucio Porrà, precisando che lo stesso è un segno di accoglienza rivolto al mondo del turismo itinerante. L'incontro si è concluso con la soddisfazione per aver aderito all'importante circuito "Comune Amico del Turismo Itinerante" e con l'invito a tornare in prossime occasioni.





## LUGAGNANO VAL D'ARDA- COMUNE AMICO DEL TURISMO ITINERANTE

Presso la sala Consiliare del Comune di Lugagnano Val d'Arda, si è svolta la cerimonia di consegna del prestigioso riconoscimento "**Comune Amico del Turismo Itinerante**", uno degli importanti progetti promossi dall'Unione Club Amici, federazione a cui aderiscono oltre 125 associazioni su tutto il territorio nazionale. Nella Sala Consiliare, oltre ad un nutrito gruppo di camperisti, erano presenti il Sindaco **Antonio Vincini**, gli Assessori **Ivan Leppini**, **Ivan Ziotti** e **Alessandra Gatti**, i Sindaci dell'Unione dei Comuni Alta Val d'Arda, **Giuseppe Sidoli** per il Comune di Vernasca, **Giuseppe Bersani** per il Comune di Castell'Arquato, alcuni rappresentanti delle associazioni locali tra cui **Eleuteri** e **Chirolì** in rappresentanza dell'Usd lugagnanese, responsabile dell'area camper. Il Sindaco, salutandoli e invitandoli a tornare, ha tenuto a sottolineare l'importanza del turismo itinerante come risorsa essenziale per il territorio dell'Alta Val d'Arda. L'Assessore al turismo e responsabile del progetto "Area camper" Ivan Lepini ha sottolineato l'importanza della struttura per il turismo di vallata, presentando il progetto che prevede la produzione di pacchetti turistici gesti-

ti da un tour operator per accompagnare i turisti alla visita guidata dell'intero territorio dell'alta Val d'Arda. Anche i Sindaci Sidoli (Presidente Unione dei Comuni) e Bersani hanno sottolineato l'importanza del progetto, garantendo l'adesione dei loro Comuni. **Cristina Placidi**, presidente dell'associazione Nuovo Camper Club Cento Torri Pavia, dopo aver illustrato l'attività e le iniziative della Federazione a favore del mondo del turismo itinerante e aver ringraziato l'amministrazione comunale per aver aderito al progetto e per l'organizzazione dell'evento, ha consegnato al Sindaco l'attestato di adesione al circuito nazionale "Comune Amico del Turismo Itinerante". **Nicola Di Schiena**, presidente dell'area nord-ovest di Unione Club Amici, ha consegnato il cartello stradale al Sindaco Antonio Vincini, precisando che non è un semplice cartello, ma un segno di accoglienza rivolto al mondo del turismo itinerante. L'adesione del Comune di Lugagnano a questo circuito lo proietterà su una piattaforma di promozione nazionale e porterà le sue peculiarità in tutte le Fiere di settore sul territorio italiano a partire dalla fiera del camper di Parma che si svolge in questo mese di settembre.



Rubrica a cura di Domenico Carola - Esperto UPLI. Già comandante dirigente di Polizia Locale, membro della Commissione di riforma del Codice della Strada, redattore de *IlSole24Ore*.

## CONTRASSEGNO DISABILI: SI PUÒ CIRCOLARE IN TUTTE LE ZTL D'ITALIA?



Foto di SHVETS production da Pexels

**I Giudici della sesta sezione civile della Corte di Cassazione con l'ordinanza n. 8226 del 14 marzo 2022 hanno ribadito che il contrassegno invalidi è valido per la circolazione anche in Comuni diversi da quello che lo ha rilasciato e non c'è obbligo di comunicazione preventiva del transito.**

### LA VICENDA

Un automobilista propone opposizione davanti al Giudice di pace, rigettata, avverso il verbale dalla Polizia locale di Roma, perché la propria autovettura era stata registrata da apposito sistema automatico transitare nella corsia riservata ai mezzi pubblici. Anche il Tribunale di Roma rigettava l'impugnazione dell'automobilista sul presupposto che la circostanza che a bordo del mezzo si fosse trovato il padre disabile della ricorrente, provvisto di regolare contrassegno, da solo non era bastevole, anche ad ammettere l'esposizione del contrassegno in parola, non rilevabile dal sistema automatico di controllo, a giustificare il transito in area interdetta, dovendo essere cura della persona autorizzata fare previa comunicazione di un tale suo diritto al comune di transito, diverso da quello del rilascio dell'autorizzazione. L'insoddisfatta ap-

pellante ricorreva per cassazione avverso la sentenza.

### LA DECISIONE

Gli Ermellini accolgono il ricorso ritenendo fondata la denuncia violazione o falsa applicazione del Codice della strada e del Regolamento di attuazione. Il Giudice d'appello, in contrasto con il principio di diritto più volte enunciato in sede di legittimità, non aveva tenuto conto del fatto che l'autorizzazione in parola afferisce alla persona del disabile e, non collegata a un veicolo in particolare, autorizza il transito su qualsiasi mezzo, purché posto a servizio della persona autorizzata; aveva, inoltre, sempre in contrasto con la giurisprudenza di legittimità, imposto un onere non previsto dalla legge alla persona trasportata, che secondo l'assunto censurato sarebbe tenuta a previamente segnalare l'utilizzo del "tagliando invalidi" nel territorio di un comune diverso da quello che ebbe a rilasciare l'autorizzazione. Il cosiddetto "contrassegno invalidi", che autorizza la circolazione e la sosta del veicolo adibito al trasporto di una persona con capacità di deambulazione sensibilmente ridotte anche all'interno delle zone urbane a traffico limitato e delle aree pedonali urbane, è rilasciato alla persona disabile



in quanto tale, in modo che questa se ne possa servire esponendolo su qualsiasi veicolo adibito in quel momento al suo servizio e, perciò, la sua validità non è limitata al territorio del Comune che abbia rilasciato tale contrassegno, ma è estesa a tutto il territorio nazionale. Per questo motivo chi si reca altrove si sente in dovere di comunicare i dati del suo contrassegno, e la targa del veicolo sul quale viene utilizzato, al Comune in cui deve transitare. In realtà, non c'è nessun obbligo di comunicare preventivamente il proprio transito, ma è il Comune che deve attrezzarsi al meglio per svolgere i controlli automatizzati evitando gli errori. Molti problemi sorgono dal fatto che alcuni tratti, come le Ztl o le corsie preferenziali, sono presidiati da telecamere anziché da operatori di polizia municipale. Così può succedere di ricevere multe, specialmente se si transita in Comuni diversi da quello di residenza. Infatti il contrassegno è registrato nella banca dati del Comune che lo ha emesso, e non in quelle di tutti gli altri Comuni d'Italia. Per questo motivo chi si reca altrove si sente in dovere di comunicare i dati del suo contrassegno, e la targa del veicolo sul quale viene utilizzato, al Comune in cui deve transitare. In realtà, non c'è nessun obbligo di comunicare preventivamente il proprio transito, ma è il Comune che deve attrezzarsi al meglio per svolgere i controlli automatizzati evitando gli errori. Corte di Cassazione, sezione VI civile, ordinanza n. 8226 del 14 marzo 2022

## Svolgimento del processo

Il Relatore ha formulato la seguente proposta: "ritenuto che la vicenda qui al vaglio, sulla base di quanto riporta la sentenza impugnata, può sintetizzarsi nei termini seguenti:

- il Giudice di pace rigettò l'opposizione avanzata da C.L. avverso il verbale elevato dalla Polizia locale del Comune di Roma, perché la propria autovettura era stata registrata da apposito sistema automatico transitare nella corsia riservata ai mezzi pubblici;
- il Tribunale di Roma rigettò l'impugnazione della C. sul presupposto che la circostanza che a bordo del mezzo si fosse trovato il padre disabile della ricorrente, provvisto di regolare contrassegno rilasciato dal Comune di (omissis), da solo non era bastevole, anche ad ammettere l'esposizione del contrassegno in parola, non rilevabile dal sistema automatico di controllo, a giustificare il transito in area interdetta, dovendo essere cura della persona autorizzata fare previa comunicazione di un tale

suo diritto al comune di transito, diverso da quello del rilascio dell'autorizzazione;

- l'insoddisfatta appellante ricorre avverso la sentenza d'appello sulla base di due motivi.

## Motivi della decisione

**1.** Con il primo motivo la ricorrente denuncia violazione o falsa applicazione del D.Lgs. n. 285 del 1992, artt. 36 e 38, D.P.R. 16 settembre 1996, n. 610, art. 11, comma 4, art. 381 Reg. att. esecuzione C.d.S. Il Giudice d'appello, in contrasto con il principio di diritto più volte enunciato in sede di legittimità, non aveva tenuto conto del fatto che l'autorizzazione in parola afferisce alla persona del disabile e, non collegata a un veicolo in particolare, autorizza il transito su qualsiasi mezzo, purché posto a servizio della persona autorizzata; aveva, inoltre, sempre in contrasto con la giurisprudenza di legittimità, imposto un onere non previsto dalla legge alla persona trasportata, che secondo l'assunto censurato sarebbe tenuta a previamente segnalare l'utilizzo del "tagliando invalidi" nel territorio di un comune diverso da quello che ebbe a rilasciare l'autorizzazione.

**1.1.** La doglianza è manifestamente fondata. Questa Corte già nel 2008 ebbe a chiarire che in tema di sanzioni amministrative, alla luce delle disposizioni contenute nel del D.P.R. n. 610 del 1996, artt. 11 e 12 e nel regolamento di esecuzione ed attuazione del codice stradale, di cui al D.P.R. n. 495 del 1992, art. 381, comma 2, il cosiddetto "contrassegno invalidi", che autorizza la circolazione e la sosta del veicolo adibito al trasporto di una persona con capacità di deambulazione sensibilmente ridotte anche all'interno delle zone urbane a traffico limitato e delle aree pedonali urbane, è rilasciato alla persona disabile in quanto tale, in modo che questa se ne possa servire esponendolo su qualsiasi veicolo adibito in quel momento al suo servizio e, perciò, la sua validità non è limitata al territorio del Comune che abbia rilasciato tale contrassegno, ma è estesa a tutto il territorio nazionale (in applicazione di tale principio, la S.C. ha annullato la decisione del Giudice di pace che aveva confermato la sanzione amministrativa elevata nei confronti di un utente della strada disabile che circolava nella zona a traffico limitato di Roma esponendo un contrassegno rilasciato dal Comune di Milano) - Sez 2, n. 719, 16 / 01 / 2008, Principio, questo, pienamente condiviso dalla giurisprudenza successiva (si vedano, ad es., Cass. nn. 21320 / 2017 e 7630 / 2019). Si è anche spiegata la ragio-



# NEWS sulla circolazione stradale

ne che sta alla base di una tale opzione ermeneutica: l'autorizzazione in parola, diretta a ridurre il più possibile impedimenti deambulatori, non può trovare ostacoli generati dalle difficoltà organizzative dell'ente territoriale di transito, diverso da quello di rilascio, il quale non può porre limitazioni non previste dalla legge. Di talché, ove il controllo automatico, sia stato e effettuato in maniera tale da non essere in grado di rilevare la presenza del tagliando esposto sul cruscotto (se il controllo viene svolto dagli operatori il problema neppure si pone), ove il predetto ente non voglia esporsi a elevare verbali sul presupposto erroneo che la circolazione non era autorizzata, dovrà destinare modalità apposite di accertamento, nella logica della leale collaborazione con l'utente della strada, se del caso contattando previamente l'intestatario del veicolo rilevato dal sistema automatico.

**2.** Alla luce di quanto esposto resta assorbito (assorbimento proprio) il secondo motivo, con il quale la ricorrente lamenta l'omesso esame di un fatto controverso e decisivo e violazione dell'art. 132 c.p.c., comma 2, n. 4, art. 111 Cost., per non essersi il tribunale pronunciato sulla denunciata mancanza di segnaletica indicante la corsia preferenziale";

**3.** ritenuto che Roma capitale resiste con controri-

corso, ulteriormente illustrato da memoria;

**4.** considerato che il Collegio condivide la proposta del Relatore, ulteriormente chiarendo che non può frapponersi ostacolo alla libertà di locomozione della persona disabile fondato sull'adotta inadeguatezza del sistema di controllo automatizzato dell'ente locale territoriale, così pervertendo lo scopo della legge; semmai, si tratterebbe di adeguare i sistemi automatizzati alla fattispecie, sperimentando, ad es., meccanismi di verifica automatizzata del tagliando esposto sul parabrezza; nel mentre, nel resto trattasi di accertamenti e verifiche di merito in ordine alla correttezza del transito di competenza dell'ente, il cui esito non può porsi presuntivamente a carico del soggetto autorizzato;

**5.** considerato che la sentenza impugnata deve, pertanto, essere cassata con rinvio; il Giudice del rinvio si atterrà al principio di diritto sopra enunciato e regolerà anche le spese del presente giudizio di legittimità.

## P.Q.M.

accoglie il primo motivo del ricorso e dichiara assorbito il secondo, cassa la sentenza impugnata in relazione all'accolto motivo e rinvia al Tribunale di Roma, in persona di altro magistrato, anche per il regolamento delle spese del giudizio di legittimità.





# Fascino Carthago



Provate chic c-line new generation 2022! Con un nuovo design e nuovi modelli XL su Mercedes-Benz Sprinter, è il migliore del suo genere. Lasciatevi ispirare dalla classe Carthago Premium-Lightweight e dai modelli Liner-Premium così come da una vasta gamma di varianti di telaio. Visitate i nostri partner commerciali e sperimentate l'eccellenza nella perfezione!



**Il DNA Carthago Premium:**

Incentivo e obbligo allo stesso tempo! Riassume ciò che distingue tutti i nostri camper: comfort, qualità, innovazione e durata.

[www.carthago.com](http://www.carthago.com)



**carthago**<sup>®</sup>  
Das Reisemobil.



# “MODA E PUBBLICITÀ IN ITALIA. 1850-1950”

FONDAZIONE MAGNANI-ROCCA, MAMIANO DI TRAVERSETOLO - PARMA

*A cura di Franca Dell'Arciprete Scotti*

Non solo genialità e creatività di singoli stilisti. La moda è stata ed è comunicazione, marketing, sociologia dei consumi.

È quanto si scopre nella bellissima mostra **“Moda e pubblicità in Italia. 1850-1950”** in esposizione presso la **Fondazione Magnani-Rocca, Mamiano di Traversetolo – Parma dal 10 settembre all’11 dicembre.**

Nell’arco di un secolo, dal 1850 al 1950, si assiste, attraverso 150 affascinanti opere, alla nascita della moda italiana.

Dalle tradizionali piccole botteghe dove si modellava e cuciva l’abito su misura, nasce il grande magazzino, la clientela entra in edifici lussuosi che traboccano di merci e può scegliere liberamente trovando, accanto all’abito su misura, il prêt-à-porter e, in base alle disponibilità, compone il suo corredo.

Luoghi accoglienti, sfarzosi ma non troppo, dove i prezzi sono sempre esposti, dove le offerte di merci offrono possibilità di acquisto per tutte le tasche, e dove regali piccoli e grandi vengono offerti a profusione, allo scopo di fidelizzare la clientela. E proprio la fedeltà della clientela è uno dei crucci dei nuovi imprenditori, perché tra gran-

di magazzini la concorrenza è serrata: accuse di imitazione, ricerca di slogan a effetto, creazione, produzione e utilizzo di ogni strumento promozionale, dai manifesti, ai cataloghi illustrati, alle cartoline, ai depliant, alle inserzioni sui giornali.

Ecco dunque l’esigenza di ricorrere a talenti creativi capaci di catturare l’attenzione del pubblico. Nascono i famosi manifesti che dalla fine dell’Ottocento ai primi anni Cinquanta tappezzano i muri delle città costruendo modelli e quindi mondi e modi di partecipazione e rappresentazione. Da Mele a Miccio a Napoli, dall’Unione Cooperativa a La Rinascente a Milano, a Zingone a Roma, ogni magazzino si propone attraverso la pubblicità, così come le aziende di accessori – dai cappelli ai guanti alle calzature.

La mostra racconta questo particolare mondo nascente della comunicazione presentando circa **100 grandi manifesti**, in gran parte restaurati per l’occasione e mai esposti al pubblico dal tempo della loro realizzazione, soffermandosi anche su due casi unici che distinguono l’Italia da qualunque paese al mondo: la comunicazione dei Magazzini Mele di Napoli, la più imponente, capillare, ricca attività di promozione mai realizzata, che inizia nel 1889 e prosegue fino al secondo





ESENTE DA BOLLO R.O. L. N. 21 NOV. 1915

MANIFESTI CHAPPUIS-BOLOGNA

RIPRODUZIONE VIETATA A SENSI DI LEGGE

Adolfo Busi, La Moda, 1915-1920





Leopoldo Metlicovitz, E. & A. Mele & C. Napoli, Casa primaria di confezioni, 1890-1910

decennio del XX secolo, e la comunicazione de La Rinascente a Milano, che sceglie Marcello Dudovich come direttore artistico dal 1921 al 1956, mantenendo così una coerenza stilistica unica e irripetibile.

E con i manifesti assistiamo all'evolversi della figura femminile: dalle misteriose dame fin de siècle, la cui sontuosa eleganza riflette le ambizioni di una nuova classe borghese in crescente ascesa, alle sottili, diafane "donne-crisi" degli anni Venti, che vogliono vedersi finalmente librate dalla schiavitù dei corsetti e delle stecche di balena, fino alla vigorosa, sportiva e dinamica donna moderna, quale tratteggiata dallo stesso Dudovich nelle pubblicità degli anni Trenta per La Rinascente. Agli inizi del Novecento le lotte femminili per la conquista di maggiore indipen-

denza incidono sulla lunghezza delle gonne, sul taglio dei capelli, sui gesti, sul linguaggio del corpo, come incideranno le limitazioni dettate dalle sanzioni economiche all'Italia, a seguito della sua politica coloniale, alla fine degli anni Trenta.

In questo arco di tempo, la moda, le mode, diventano, attraverso i manifesti, figurazione immediata di uno status e lo specchio nel quale si riflettono rapidissimi cambiamenti sociali ed economici, umori, tendenze, capricci, sogni.

E si assiste anche, con orgoglio, al progressivo svincolarsi della moda italiana dalla moda francese e inglese, fino a surclassarle.

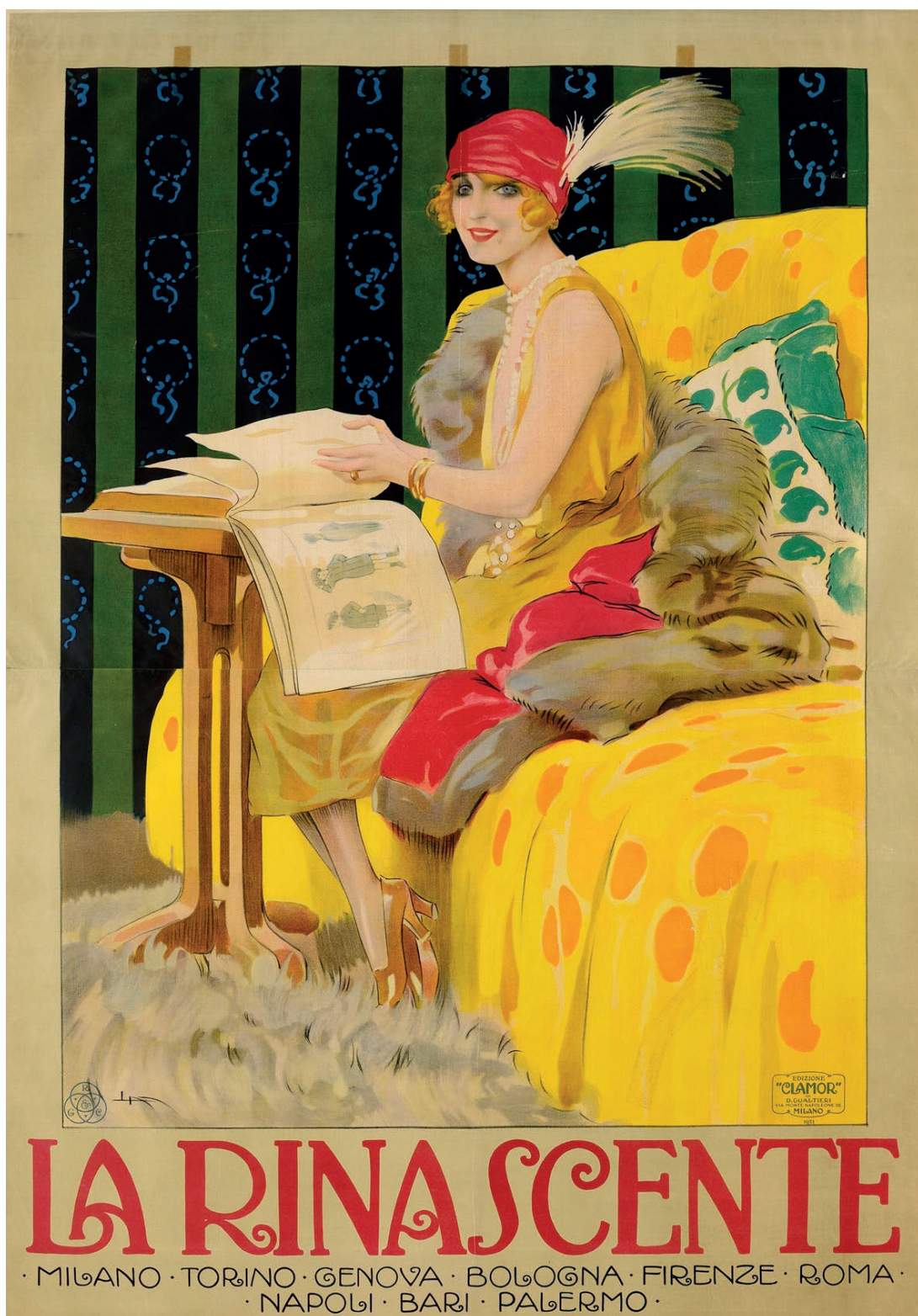
Antesignana in questo fu senza dubbio Rosa Genoni che, dalle pagine di riviste femminili, lanciò il progetto di una moda nazionale come "pura arte italiana".





Leopoldo Metlicovitz, *Calzaturificio di Varese*, 1914





Leopoldo Metlicovitz, *La Rinascente*, 1921

La mostra è realizzata grazie alla collaborazione speciale con la Direzione Regionale Musei Veneto - Museo Nazionale Collezione Salce di Treviso, oltre alla Civica Raccolta delle Stampe "Achille Bertarelli" - Castello Sforzesco - Milano, e al Museo e Real Bosco di Capodimonte.

**"MODA E PUBBLICITÀ IN ITALIA.  
1850-1950"**

**Fondazione Magnani-Rocca,  
Mamiano di Traversetolo (Parma)  
Dal 10 settembre all'11 dicembre 2022  
Catalogo Silvana Editoriale  
[www.magnanirocca.it](http://www.magnanirocca.it)**



SOLUZIONE

# TUA CASA E FAMIGLIA

Per tutto quello che per te è importante

Ci piace prenderci cura di te, della tua famiglia e della tua casa. Sappiamo che nessuna casa o famiglia è uguale alle altre.

**Basta poco per avere tanto in caso di bisogno!**

Si può scegliere di proteggere la propria abitazione e il suo contenuto per i danni da Terremoto



Per una consulenza che risponda alle tue esigenze e un preventivo personalizzato, cerca l'agenzia più vicina su [tuaassicurazioni.it](http://tuaassicurazioni.it)

**TUA**  
ASSICURAZIONI

Prima della sottoscrizione leggere attentamente il Set Informativo presente in agenzia o sul sito [tuaassicurazioni.it](http://tuaassicurazioni.it)



# Dagli Enti e Uffici del Turismo Estero in Italia

A cura di: Antonio Castello - a.c.castello47@gmail.com

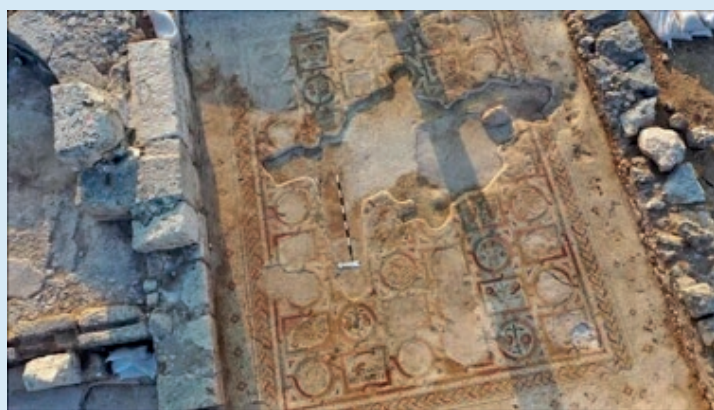
## UN CARAVAN HOTEL NELL' "HÜTTENPALAST DI BERLINO

Nato nel 2010 dall'idea di due giovani imprenditrici, l'Hüttenpalast è una vecchia fabbrica di aspirapolveri riconvertita in originale glamping al coperto: oggi i suoi due ex capannoni accolgono 3 graziosi chalet in legno e 8 roulotte vintage con comfort moderni, bagni comuni e zona relax esterna con tavolini, sdraio e fili per stendere, proprio come in campeggio. Maggiore privacy offrono, invece, le 6 camere in stile loft industriale con bagno privato, tutte barrier-free, mentre gli open space comuni, accoglienti e informali, rispecchiano il mood hipster di Kreuzkölln, nella zona sud di Berlino. Prezzi indicativi: 70-100 Euro/unità a notte. "Al mattino, raccontano le due giovani imprenditrici,



Silke Lorenzen e Sarah Vollmer, una semplice e bella colazione attende i nostri ospiti nell'accogliente daybar di fronte. Il nostro team sarà lieto di soddisfare qualsiasi esigenza o richiesta speciale. La sera, il nostro giar-

dino è un'oasi di verde, che invita a concludere la giornata in un'atmosfera rilassata". La loro filosofia? "Tutto ciò che possiamo fare e tutto ciò che ci piace. Lavorare con tutte le competenze che abbiamo".



## UN CONVENTO DI 1500 ANNI FA CON PAVIMENTO A MOSAICO E ISCRIZIONI, PORTATO ALLA LUCE NEL CENTRO DI ISRAELE

Il mese scorso dozzine di soldati israeliani sono stati protagonisti dell'eccezionale ritrovamento di un complesso conventuale di suore di 1500 anni a Horbat Hani, ai piedi delle basse colline a est di Shoham, nel centro di Israele. Il convento bizantino fu scavato per la prima volta vent'anni fa dal dottor Uzi Dahari e dal dottor Yehiel Zelinger della IAA, l'Autorità per le antichità israeliane, e

successivamente fu coperto per proteggerlo. Ora è di nuovo visibile, grazie al progetto realizzato in collaborazione con l'esercito che ha partecipato all'attività di scavo.

Secondo Issy Kornfeld, Direttore degli scavi per conto dell'Israel Antiquities Authority, "Recentemente, una piccola parte dell'antico sito è stato danneggiato durante attività dell'esercito nella zona militare.

In questo contesto, la Israel Antiquities Authority, insieme al programma Nature Defense Forces, ha avviato un progetto educativo, in base al quale questo imponente sito è stato riaperto e ripulito sotto la guida del Community Educational Center della Israel Antiquities Authority". Kornfeld continua: "Nell'originario scavo sono stati scoperti due edifici, uno dei quali era una chiesa pavimentata con un mosaico colorato raffigurante scene faunistiche e vegetali, un androne, i dormitori delle monache, celle eremitiche, una torre con stanze e un cripta, un complesso funerario sotterraneo. L'altro edificio comprendeva una cucina, un refettorio (sala da pranzo) e una locanda per i pellegrini.



# Dagli Enti e Uffici del Turismo Estero in Italia

## IN CECCHIA, TIRARE LE FILA, ANZI I FILI

A Pilsen, nella Boemia occidentale, ecco un po' di sana, vecchia "magia".

Il Museo delle Marionette, ospita oltre 300 esemplari di splendidi pupazzi con i fili, la cui antica produzione è tra i vanti artigianali di Praga e di tutta la Cechia. Ce n'è davvero di tutte le epoche e di tutti i tipi. Non mancano ovviamente spettacoli animati, lezioni su come si manovrano le marionette e la possibilità di improvvisare una storia dietro il micro-sipario. Nei dintorni di Pilsen, all'Offpark Susice, i più scatenati (comunque over 6) possono arrampicarsi, lanciarsi con le corde, correre, saltare, attraversare ponti traballanti, dondolare nel



vuoto e persino fare rafting sul fiume. Gli adulti possono anche sfidarsi a paintball.



## INNSBRUCH. UNA MOSTRA AFFASCINANTE PER UN TEMA DI GRANDE ATTUALITÀ

Il Castello di Ambras, o Schloss Ambras, il palazzo voluto nel '500 dall'Arciduca asburgico Ferdinando II a Innsbruck, rivela la passione del principe per l'arte e per il collezionismo, di armature, ritratti, e preziose rarità provenienti dalla natura,

raccolte in una camera delle meraviglie, o Wunderkammer. Non è possibile immaginare un luogo migliore per la mostra "One World – il potere dei quattro elementi" (fino al 2 ottobre 2022) che si focalizza su acqua, fuoco, terra e aria in chiave storico-artistica e contemporanea. L'armoniosa interazione tra gli elementi costituisce da sempre la base della

vita e della sopravvivenza nel mondo, e continua ad ispirare artisti, scienziati e pensatori. Visitatrici e visitatori, in un affascinante percorso attraverso le sale del castello, incontreranno il soprannaturale, il mondo intermedio e la realtà, come costante i quattro elementi che man mano si mescolano, si alleano, trasformano i materiali, e portano ordine nel caos. Della mostra fanno parte 150 quadri e oggetti, tra cui il celebre dipinto "Fuoco" di Giuseppe Arcimboldo. Non manca l'approccio artistico contemporaneo, in una chiave che vede il cambiamento climatico come conseguenza della disarmonia degli elementi. Di grande fascino l'opera dell'artista multimediale Helmut Wimmer che, come parte essenziale della mostra, trasforma la celebre "Sala Spagnola" del castello in una scenografia dove visione artistica e realtà, acqua, fuoco, terra e aria si fondono in un insieme spettacolare.



# Dagli Enti e Uffici del Turismo Estero in Italia



## LUGANO. TRA MONTAGNE IN FESTA E GITE ECOLOGICHE AL LAGO

Piace a tutti: ai biker per gli appassionanti trail MTB, agli escursionisti per il magnifico panorama, alle famiglie per la slittovia e il parco avventura. Il Monte Tamaro è lo scenario di mille e più attività. Se si dovesse sceglierne una sola, probabilmente sarebbe la traversata Monte Tamaro – Monte Lema, un percorso di 13 km della durata di 5 ore, impegnativo non tanto sul piano tecnico quanto piuttosto dal punto di vista delle condizioni fisiche. Una montagna di emozioni e divertimento, dunque, soprattutto in estate. Nessuno, oramai, asso-

cia il Monte Tamaro agli sport invernali, sebbene non siano passati nemmeno 20 anni dalla chiusura degli impianti in quota per lo sci. L'impianto di risalita, invece, non solo è tutt'oggi attivo, ma è anche in vena di festeggiamenti: nell'aprile del 2022, è entrato nella sua 50<sup>a</sup> stagione. Anche l'impianto di risalita del Monte Lema festeggia un anniversario importante: sono trascorsi 70 anni tondi tondi da quando la prima funivia ha percorso il tragitto dalla stazione a valle di Miglieglia alla cima in 18 minuti: oggi, l'innovativa cabinovia raggiunge la vetta in appena 7 minuti. In Ticino, le sfide della sostenibilità e della riduzione delle emissioni sono prese di petto, come dimostrano progetti ambiziosi quali l'elettificazione dei numerosi laghi della regione. Da settembre 2021, le acque del Lago di Lugano sono solcate dalla prima motonave completamente elettrica a carica rapida della Svizzera, la Ceresio 1931. L'imbarcazione fa avanti e indietro tra Lugano e Gandria, romantica località non distante dal confine con l'Italia, punto di partenza o di arrivo della Crociera Green Line. Il tragitto in barca da Lugano con ritorno a piedi lungo la sponda del lago fino a Castagnola include il famoso sentiero dell'olivo. Lungo il sentiero si trovano diversi locali con invitanti terrazze che servono in tavola manicaretti tipici della cucina ticinese.



REGIONE DI  
**ZADAR!**  
Di' sì!  
a tutto

Godetevi una vacanza indimenticabile nella regione di Zara.



# Dagli Enti e Uffici del Turismo Estero in Italia



## **VARSAVIA. UNA CAPITALE DINAMICA, PROIETTATA VERSO IL FUTURO.**

Gli autobus ecologici, le caffetterie alla moda, il bike-sharing sempre più efficiente, gli uffici delle multinazionali e le boutique più prestigiose fanno parte del panorama cittadino tanto quanto gli edifici storici i vecchi ristoranti popolari, i giardini settecenteschi o la memoria di Chopin che in vari modi si diffonde per tutta la città. La corsa di Varsavia verso il futuro e la sua cura della storia spesso si fondono dando vita a micro-mondi di grande fascino e funzionalità rendendo così una visita a Varsavia un'esperienza unica nel panorama polacco e in quello est europeo in generale. Il primo, macroscopico, gioco tra passato e futuro si incontra arrivando in treno alla stazione di Varsavia centrale. Un tempo fiore all'occhiello della rete infrastrutturale polacca, oggi incorporata con il complesso centro commerciale noto come Żłote Tarasy, ovvero "terrazze dorate". Qui hanno i loro punti vendita le maggiori boutique internazionali e i grandi supermercati, ma anche piccoli

negozi specifici per ogni tipo di acquisto. A poche centinaia di metri dalla stazione e da Żłote Tarasy si erge uno dei simboli più noti di Varsavia, il Pałac Kultury i Nauki (Palazzo della cultura e delle scienze), donato negli anni '50 dall'Unione Sovietica alla Polonia e costruito in pieno stile staliniano, tanto evidentemente che è stato sempre evocativo dello stalinismo e che nel 1989 la sua demolizione fu all'ordine del giorno, salvo poi finire bocciata dalla giunta comunale. Oggi ospita un raffinato centro congressi con varie sale e una terrazza panoramica da cui si può dominare tutta la città, ed è ancora l'edificio più alto in tutta la Polonia sebbene la modernizzazione di Varsavia stia arricchendo la skyline della città con grattacieli sempre più avveniristici.

A parte la casuale omonimia, il quartiere che si trova al di là della Vistola non ha niente in comune con la capitale ceca. La Praga varsaviana è un quartiere dalla storia complicata che, come spesso accade in Polonia, ha trovato una nuova collocazione grazie agli artisti. Infatti

Praga, da sobborgo industriale di periferia, ha portato con sé per decenni una storia di degrado e abbandono fino a che alcuni artisti di Varsavia non iniziarono a occupare case e fabbriche abbandonate trasformandole in spazi espositivi e locali di ritrovo così che oggi il quartiere è conosciuto in tutto il mondo. In netto contrasto, non solo visivo, con la comunità artistica che si ispira ai paesaggi post-industriali in una critica all'occidentalizzazione sfrenata, proprio all'ingresso di Praga sorge l'avveniristico Stadion Narodowy (stadio nazionale) costruito e inaugurato in occasione degli Europei di calcio del 2012 e che oggi ospita le partite della nazionale polacca e concerti di star internazionali. L'immagine più nota di Varsavia resta comunque lo Stare miasto, la città vecchia, elemento urbanistico comune un pò a tutte le città della Polonia, ma che a Varsavia spicca perché è tanto antico quanto sfacciatamente moderno. Infatti esso fu costruito a partire dal XIV secolo e via via aggiornato nei secoli prima di essere raso al suolo dai nazisti per rappsaglia e ricostruito pietra su pietra nella Polonia liberata dell'immediato dopoguerra.

Per questo motivo i cittadini di Varsavia sono molto legati alla loro città vecchia e alla sua dimensione temporale unica.

E i visitatori che arrivano in città consapevoli di questa storia non si limitano ad ammirare i pittoreschi palazzi colorati o il maestoso castello reale, ma possono vivere a pieno l'ennesima esperienza di stridente antico-moderno che la città porta orgogliosamente con sé nelle radici stesse della sua esistenza.





## ITALIANI PROTAGONISTI DELLA RIPARTENZA DEL TURISMO

Italiani al centro della ripartenza. Da oggi tutti potranno fare la propria parte e contribuire al racconto dell'Italia sul portale ufficiale [italia.it](https://www.italia.it). Il Ministero del Turismo e Enit hanno indetto due bandi del progetto "Promuovi la tua Italia".

L'obiettivo è raccogliere adesioni, da parte di soggetti ed operatori economici privati che operano direttamente o indirettamente, nel settore della promozione e commercializzazione dell'offerta turistica, in tutte le sue declinazioni.

Potranno essere forniti, anche a titolo non esclusivo, contenuti editoriali per il Tourism Digital Hub (TDH), che include anche il sito internet <https://www.italia.it>. Il Tdh risponde agli obiettivi del piano strategico del turismo, costruendo un ponte tra il turista e l'ecosistema dell'offerta turistica attraverso una piattaforma che digitalizza, aggrega e valorizza i dati e abilita una collaborazione continua fra i player del turismo italiano.

Si punta a attrarre, coinvolgere,

convertire e fidelizzare i visitatori e gli operatori del settore fornendo contenuti, servizi, esperienze contestuali iper-personalizzate e dati B2B utili.

Creare relazioni forti e durature tra gli individui e il territorio italiano prima, durante e dopo l'esperienza turistica. Lo scopo è sbloccare tutte le possibili esperienze che l'Italia ha da offrire.

## DOMENICO PELLEGRINO ELETTO ALLA PRESIDENZA DELL'AIDIT PER IL QUADRIENNIO DAL 2022 AL 2026

Resterà in carica nel quadriennio 2022-2026 Domenico Pellegrino. L'assemblea dei soci Aidit, l'Associazione italiana distribuzione turistica, aderente a Federturismo Confindustria, lo ha infatti eletto come presidente per il prossimo mandato.

"Negli ultimi due anni l'attenzione del comparto del turismo organizzato è stata concentrata prevalentemente sul tema dei sostegni economici alle imprese e poi sulla ripartenza auspicata che ha colto impreparata una parte importante del nostro

sistema. Mi riferisco al settore del trasporto aereo - ha dichiarato Pellegrino individuando le priorità da affrontare -. Quello che sta avvenendo in queste settimane fra cancellazioni e ritardi dei voli, in particolare da parte delle compagnie low cost, è incredibile sta affossando le nostre attività che faticosamente stavano provando a risollevarsi dopo oltre due anni drammatici".

Secondo il presidente "il recupero dei volumi e soprattutto di adeguati livelli qualitativi dell'offerta aerea e la capacità del nostro Paese di dotarsi di collegamenti aerei affidabili in entrata e in uscita saranno un presupposto fondamentale per il rilancio del turismo in generale e del turismo organizzato in particolare".

## VOUCHER: AIDIT, ASSOVIAGGI E MAAVI CHIEDONO AL GOVERNO DI RIFINANZIARE I FONDI E DI ACCELERARE LA LIQUIDAZIONE DEI RIMBORSI E DEGLI INDENNIZZI

"Accelerare il processo di liquidazione dei rimborsi e rifinanziare i due fondi creati per ridurre l'impatto economico derivante dalla pandemia da COVID-19, e dalla conseguente cancellazione di servizi turistici e di viaggio, e che ha riguardato sia la clientela, sia le agenzie".

Così i presidenti di Aidit Confindustria, Domenico Pellegrino, di Assoviaggi Confesercenti, Gianni Rebecchi e di Maavi Conflavoro, Enrica Montanucci in una lettera inviata ai Ministri dello Sviluppo economico Giancarlo Giorgetti e del Turi-



# Dagli Enti e Associazioni di Categoria

simo Massimo Garavaglia.

Le Associazioni di categoria, in rappresentanza delle imprese italiane del turismo organizzato, hanno sottolineato l'importanza dei fondi istituiti dal Governo per l'indennizzo dei consumatori titolari di voucher e per il rimborso dei voucher emessi da Alitalia – SAI spa. Tuttavia, scrivono le Associazioni, *“la circostanza che, a distanza di lungo tempo dalla istituzione dei due Fondi, non si sia provveduto alla liquidazione delle domande di accesso, genera evidenti difficoltà e malcontento, sia presso la categoria agenziale, sia da parte dei consumatori”*. *“Da un lato, continuano Aidit, Assoviaggi e Maavi, le Agenzie di*

*Viaggi* (le quali, peraltro, hanno negli scorsi mesi continuato a svolgere una preziosa funzione di supporto ai viaggiatori, assistendola nella elaborazione e presentazione delle domande) *non sono in condizione di far fronte alle richieste di informazioni in merito allo stato delle pratiche inoltrate attraverso le piattaforme dedicate; dall'altro, la mancata tempestiva liquidazione dei rimborsi non consente alla Clientela di riutilizzare gli importi per l'effettuazione di nuove prenotazioni; dall'altro ancora, le Agenzie di Viaggi - nei casi in cui abbiano esse titolo ad accedere ai rimborsi - subiscono una mancanza di liquidità, tanto più pesante alla*

*luce delle gravi perdite determinatesi a seguito dell'emergenza pandemica”*. Allo stesso modo le Associazioni di categoria chiedono, se necessario dato l'elevato numero di domande di accesso, di rifinanziare i due Fondi, in quanto le norme istitutive fanno riferimento a dotazioni limitate all'anno 2021.

La richiesta di Aidit, Assoviaggi e Maavi ai Ministri Giorgetti e Garavaglia è quella di superare rapidamente l'impasse e di intervenire concretamente per risolvere la questione e continuare così a supportare un settore, quello del turismo organizzato, che sta provando ad uscire da una crisi che dura ormai da oltre due anni.

## ASSOLUTAMENTE POLIEDRICO!



**Le combinazioni sono la forza dei Malibu Van!**

Costruite il Van dei vostri sogni con le quattro categorie di modelli, i tre stili, le undici tappezzerie e una lunga serie di opzioni!



Venite a trovarci!  
10-18 Settembre 2022  
Padiglione 2



**malibu**  
a company of carthago



# UN VIAGGIO HI-TECH sotto le stelle



Apparecchiature elettroniche innovative, affidabili e intuitive  
per un'esperienza d'avanguardia all'interno del tuo camper.



SOLAR SYSTEM



NEW TECHNOLOGY



MODULAR PLATES



ENERGY LINE



# Benessere

ITINERARI • LUOGHI • STRUTTURE • SPECIALITÀ

Una sezione di Turismo all'aria aperta dedicata al Benessere, o al Ben-Essere. Un tema che ci riguarda e interessa tutti. Un tema declinato in tanti modi: relax, armonia dei sensi e della mente, remise en forme, termalismo, salute, bellezza. Con i nostri suggerimenti, cercheremo di raccontarlo e proporlo in tante sfaccettature. Sperando che nelle nostre proposte ognuno trovi il suo personale Star Bene.

*A cura di Franca Dell'Arciprete Scotti - [scottifranca@gmail.com](mailto:scottifranca@gmail.com)*



## UN'OTTIMA RIPRESA!

QUALCHE SPUNTO  
PER ALTERNARE LA RIPRESA  
DEL LAVORO A MOMENTI DI  
RELAX: ACQUE E PASSEGGIATE  
RIGENERANTI IN TIROLO,  
VINOTERAPIA IN VALPOLICELLA,  
ESPERIENZE EMOZIONALI  
IN TOSCANA



### TIROLO: BENESSERE NELLA NATURA

Tra **Lienz** e **Seefeld**, tra prati verdissimi, boschi e vette innevate, si aprono centri benessere con acque salutari. Foreste fitte di abeti, prati verdissimi punteggiati da fiori gialli su cui pascolano placidamente le mucche, campanili rossi a punta, fiumi e limpidi torrenti. **Siamo in Tirolo.**

In **Osttirol**, o Tirolo Orientale, la piccola capitale **Lienz** presenta bellissimi pittoreschi punti di attrazione: antiche case a portici, la **fontana di S. Florian**, il famoso **castello Bruck**, residenza dei Conti di Gorizia. Ma è soprattutto fuori città che si fa il pieno di energia, anche limitandosi a passeggiate tra i prati e nei boschi. In più si può sperimentare il wellness delle acque medicamentose

di **St. Jakob in Deferegger**. Lo **Heilwasserwelt** è un centro dove si scopre la più antica acqua curativa di tutta l'Europa: un'acqua ricchissima di sale scoperta nelle Alpi Pusteresi a 2.000 m di profondità, nei resti fossili del mare preistorico. Oggi quest'acqua viene impiegata a St. Jakob per la produzione di prodotti cosmetici naturali e per trattamenti effettuati in determinati hotel, con un'azione benefica sulle malattie dermatologiche. Inoltre il wellness si avvale di mille possibilità di vacanze attive e quindi salutari.

Funivie e seggiovie portano in alto a 2300 metri, a dominare un paesaggio da cartolina, per esempio a **Hochstein**, a **Connyalm**, a **Zetttersfeld**: in alto si possono affrontare sentieri da trekking, fare mountain-bike, sperimentare l'adrenalitico **Alpine Coaster Osttirodler**, uno dei più lunghi delle Alpi, praticare l'abbraccio degli alberi.





Mentre per chi è più sportivo e temerario non mancano le ferrate: come quelle davvero di grande effetto nella **gola Galitzenklamm**, a pochi chilometri da Lienz. Lì le ferrate si sviluppano lungo una bella cascata che aggiunge un tocco di avventura e di adrenalina in più.

Sempre in Tirolo, ma più a nord, a pochi chilometri dal confine con la Baviera, si apre il piccolo gioiello di **Seefeld** a 1200 metri, capoluogo dell'**Olympia-region Seefeld**. Per tre volte sede delle Olimpiadi per le competizioni nordiche, Seefeld è diventata famosa: non a caso rientra tra le 12 destinazioni turistiche delle Alpi più famose al mondo che compongono il gruppo "**Best of the Alps**".

Anche qui sono tante le possibilità di escursioni e di un turismo salutare in tutti i sensi.

Che in questa area si arricchisce di importanti strutture per il wellness, come il centro sportivo e congressuale **Olympia di Seefeld** e l'**Alpenbad di Leutasch**, una cornice ideale per coccolare corpo e spirito. All'Olympia ci attendono, su una superficie di 630 metri quadrati, luminosissime vasche e piscine, accoglienti aree relax, vasche riscaldate all'aperto, un grande e insolito percorso sauna, per un rilassamento completo e profondo. Anche il parco acquatico Alpenbad di Leutasch propone un programma benessere completo: una grande piscina coperta e scoperta, rilassanti lettini idromassaggio, una area massaggi, docce a cascata e varie docce multisensoriali e un ricco percorso sauna, anche qui, come di solito in Austria, textilfree. Ci si lascia alle spalle lo stress della quotidianità e si gode un'oasi benessere,

nella cornice delle montagne del Tirolo.

Ma non dimentichiamo che anche molti hotel presentano centri benessere dove rilassarsi in tutta tranquillità: uno tra tutti, l'**Hotel Kristall di Leutasch**, che offre una piscina a sfioro tra le più belle del Tirolo. Ed è eccellente anche l'area wellness dell'**Astoria Resort Seefeld**, il pluripremiato hotel a 5 stelle Superior, struttura alpine-chic da circa 100 anni. Il nuovo mental-power trail.

E, per invitare a trascorrere del tempo nella natura, in armonia con corpo e spirito, respirando l'aria frizzante in un paesaggio alpino incontaminato, è stato studiato il nuovo mental-power trail, che invita a un viaggio dentro di sé. In alcuni punti sono state disposte oasi energetiche e postazioni speciali per esercizi di rilassamento e meditazione. Nel percorso di rilassamento, per ritrovare il proprio equilibrio interiore, ci si basa sull'energia dei 4 elementi, fuoco, terra, acqua e aria.

I centri Kneipp-Spa situati in mezzo alla natura garantiscono benessere allo stato puro, favoriscono la circolazione, rafforzano il sistema immunitario, armonizzano il sistema neurovegetativo, hanno un effetto riequilibrante per il respiro, il ritmo cardiaco e la circolazione.

Una serie di pannelli informativi indica come utilizzare correttamente le strutture per sfruttare al massimo le proprietà benefiche e curative dell'acqua.

[www.hotel-kristall.at/de/](http://www.hotel-kristall.at/de/)

[www.astoria-seefeld.com](http://www.astoria-seefeld.com)

[www.tirolo.com](http://www.tirolo.com)

[www.seefeld.com](http://www.seefeld.com)





## AL GARDEN TOSCANA RESORT, UNA GARDEN SPA ALL'INSEGNA DEL #PRINCIPIONATURALE

Il Garden Toscana Resort, “Villaggio giardino” incastonato nella splendida cornice della **Costa degli Etruschi**, accoglie i suoi ospiti all'interno della **Garden Spa Cavalleggeri** all'insegna del #PrincipioNaturale, filosofia Green connessa fortemente all'ambiente circostante. L'area benessere del Garden Toscana Resort è

una vera e propria esperienza emozionale, un “cammino” in cui allontanare lo stress rilassandosi all'interno di percorsi esclusivi.

La Spa offre svariate possibilità a scelta degli ospiti, dal bagno mediterraneo, stanza preparatoria per scaldare il corpo, alla sauna finlandese costruita in legno di abete fino al più classico bagno turco.

La **stanza del sale** offre un ambiente suggestivo dove godere dei benefici derivanti dalla Haloterapia: le pareti della stanza vengono riscaldate da una stufa, rivestita dagli stessi mattoni di sale rosa dell'Himalaya, le cui micro-particelle di sale cristallino presenti nell'aria





svolgono un'azione antibatterica e antinfiammatoria, favorendo il rafforzamento del sistema immunitario e del sistema respiratorio.

L'**Area di raffreddamento** è composta da docce emozionali rinfrescanti – con differenti profumazioni – concepite per favorire il rassodamento dei tessuti e la depurazione e la pulizia dell'epidermide, così come la Cascata di ghiaccio, che tonifica e rivitalizza perché il ghiaccio, a contatto con la pelle, riequilibra la temperatura corporea e la pressione arteriosa, rendendo più elastici e tonici i tessuti muscolari, stimolando la circolazione sanguigna e rafforzando il sistema immunitario.

La **Water paradise**, invece, alterna acqua fredda e acqua calda abbinati ad aromi naturali e, grazie alla cromoterapia e all'aromaterapia, consente di raggiungere un rilassamento profondo della mente e del corpo, potendo scegliere tra 4 "percorsi" differenti: pioggia tropicale, pioggia fredda, temporale estivo e nebbia fredda. Inoltre gli ospiti della Garden Spa Cavalleggeri sono accolti nei **profumi suggestivi della Costa Etrusca**, nel relax della cromoterapia, con getti idromassaggio, cascate cervicali, e lettini ergonomici anch'essi con idromassaggio. [www.gardentoscanaresort.com](http://www.gardentoscanaresort.com)





## TOMMASI FAMILY ESTATES: A VILLA QUARANTA IL CENTRO BENESSERE TERME DELLA VALPOLICELLA

Immergersi nel mondo Tommasi Family Estates vuol dire **vivere una wine experience completa**: dai trattamenti benessere con la vinoterapia, al buon cibo del ristorante Borgo Antico, fino ai vini prestigiosi da degustare direttamente in cantina. Tutto questo è possibile a **Villa Quaranta Tommasi Wine Hotel & SPA** uno tra i più prestigiosi wine resort della Valpolicella Classica, alle porte di **Verona** e vicino al Lago di Garda. Due i fiori all'occhiello della struttura: il **Terme della Valpolicella**, centro benessere con i trattamenti vinoterapia all'Amarone, vino simbolo della Valpolicella, insieme al **Ristorante Borgo Antico**, premiato anche nel 2022 dalla

prestigiosa rivista specializzata statunitense Wine Spectator per la sua Carta dei Vini con il Restaurant Award per il nono anno consecutivo. Villa Quaranta, dunque, ha incentrato i trattamenti del **Centro Benessere Terme della Valpolicella sulla Vinoterapia**, che sfrutta le proprietà salutari dell'uva e la sua capacità antiossidante. I semi d'uva e i vinaccioli vengono utilizzati per peeling e scrub naturali. Agiscono, infatti, con una delicata azione abrasiva che favorisce l'asportazione di cellule morte, impurità e ispessimenti che soffocano la pelle, purificandola con un'azione levigante, detossinante e rivitalizzante. I benefici derivanti da questo tipo di trattamenti non si limitano alla sfera dermatologica e alla lotta contro le rughe, ma aiutano anche nella depurazione dell'organismo, quindi al dimagrimento e al rimodellamento della figura. Tra le proposte più complete del Centro Benessere di Villa Quaranta c'è il **Divino all'A-**





**marone:** un trattamento corpo naturale che prevede un percorso polisensoriale: peeling, bagno con olio di vinaccioli, impacco a base di amaro e, infine, massaggio rivitalizzante su lettino con cuscino ad acqua e cromo-termoterapia nel Tempio di Shirò.

Ottimo anche il trattamento **Benessere Gambe**, che prevede scrub, bendaggio flebotonico con fango e liquido refrigerante, facilitando l'eliminazione dei liquidi in eccesso.

Il trattamento **Solo Per Te**, invece, consiste in un peeling ai semi d'uva e massaggio total body al Valpolicella.

Naturalmente, non mancano le soluzioni per la cura del viso, come la pulizia detossinante al Valpolicella: un peeling seguito da un massaggio rilassante che dona morbidezza, aumentando l'elasticità della pelle e agendo su macchie

cutanee e rughe. I trattamenti sono tutti a base di uva a bacca nera studiati appositamente per regalare un'esperienza di totale rilassamento di mente e corpo.

*«Con Terme della Valpolicella desideriamo far scoprire ai nostri ospiti tutte le preziose proprietà benefiche delle uve e del vino – commentano Michela e Barbara Tommasi – Siamo lieti di aprire le porte della nostra Villa Quaranta per gli ospiti che vorranno immergersi tra le meraviglie dei paesaggi della Valpolicella e della nostra SPA termale. Un modo per conoscere e godere di un prodotto eccezionale da un punto di vista inedito e totalmente dedicato al benessere psicofisico»*

I servizi di Villa Quaranta sono disponibili sia per gli ospiti dell'Hotel sia per gli ospiti giornalieri.

<https://tommasiwinehospitality.com>



Campagna di sensibilizzazione sulla sicurezza della cellula abitativa di camper e caravan promossa dai Concessionari Assocamp

# VIAGGIA IN SICUREZZA

**CONTROLLA TUTTO L'IMPIANTO A GAS  
PRESENTE NELLA CELLULA ABITATIVA  
(Caldaia riscaldamento compresa)**



Per la tua sicurezza e quella dei tuoi familiari, non intervenire autonomamente su qualunque parte dell'impianto a gas o dei suoi accessori (sia per manutenzioni che per piccole riparazioni).



Vuoi saperne di più su come funzionano gli impianti della tua cellula abitativa? Presso le **OFFICINE ASSOCIATE AD ASSOCAMP** incontrerai tecnici specializzati che sapranno darti esaurienti spiegazioni in merito a: impianto gas, controllo della tenuta impianto, funzionamento e manutenzione caldaia, funzionamento accessori, impiantistica elettrica, elettronica ed idraulica

Per conoscere il Centro Assistenza più vicino a te vai su [www.assocamp.com](http://www.assocamp.com)



**ASSOCAMP**

Associazione Nazionale Operatori Veicoli Ricreazionali e Articoli per il Campeggio



# Opinione di Beppe Tassone

La presentazione del libro sul campeggio in Italia scritto da una delle pietre miliari del settore, Camillo Musso, non poteva avere una cornice migliore: il prossimo Salone dei Camper di Parma. Il volume oltre ad essere un viaggio dagli albori del secolo scorso ai giorni nostri, è anche, o soprattutto, la dimostrazione evidente del ruolo che il plein air ha svolto nella società contemporanea, italiana ed europea.

Il turismo all'aria aperta non è uno dei tanti segmenti nei quali si suddivide il variegato mondo del "tempo libero", è modo di vita, etica, filosofia e cultura.

Una differenza sostanziale che all'inizio non era stata compresa e percepita dalla "politica" che guardava ad altri settori immaginando che fossero quelli trainanti.

In effetti erano solo "moda", ma le radici, quelle destinate a resistere, a riprodurre a crescere, erano tra noi.

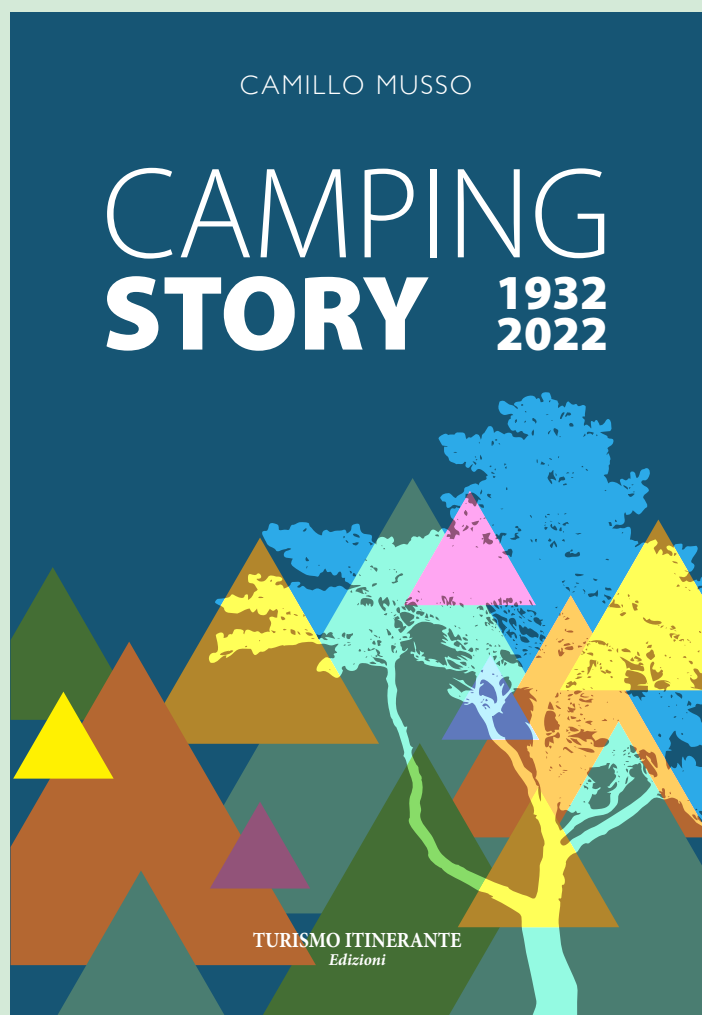
Come lo era la "gente", non quella aleatoria delle propagande elettorali alle quali tanti si richiamano col classico specchietto per le allodole, ma "gente" vera, fatta di donne e uomini che, con le loro diverse sensibilità sanno realizzare un insieme coeso e coerente, in grado di sostenere qualsiasi sfida e di vincerla.

Ai giovani "battaglie" come quelle contro il divieto dei porta biciclette, il superbollo sui camper, l'assenza di aree di sosta, il parcheggio libero, la funzione sociale del plein air forse dicono poco, ma hanno segnato un percorso.

La politica è entrata a pieno titolo nel nostro mondo (chi non lo ha capito, o non lo ha voluto, ha dimostrato innanzi tutto limitatezza intellettuale), ma la danza è stata condotta dal settore, non dal parlamentare di turno.

Il "camper è donna", scrivevo in un editoriale di tanti anni fa, non era il lancio di una sfida, ma la constatazione che nel plein air il ruolo della donna non era secondario, ma più che paritario, così come il plein air era ed è l'esaltazione della famiglia, del suo ruolo, della capacità di fornire risposte e non solo rilevare problemi.

Di tutto questo, degli albori con le prime tende, delle roulotte e dei camper sempre più accessoriati, del ritorno alla natura e dell'esplosione delle associazioni, vero humus sul quale è germogliato il turismo all'aria aperta, tratta il libro di Camillo Musso: non tanto per esaltare il settore quanto per dimostrare, oserei dire in modo scientifico, la



sua capacità di andare pari passo con una società in continuo cambiamento.

Un ruolo svolto non come traino, ma come elemento propulsivo, una sorta di battistrada al quale altri si sono accodati.

L'orgoglio di appartenere a questo mondo, di averne attraversato un segmento importante, di aver vissuto la sua costante evoluzione, ma anche la capacità di preservare i propri cromosomi, rappresenta una vera, grande soddisfazione.

Una strada "senza fine" partita agli albori dell'altro secolo che continua a procedere ed a fornire risposte alle problematiche più dure e controverse del momento.

Come quella di assicurare la possibilità di viaggiare per conoscere, per comprendere e non per colonizzare, di trovare amici ovunque e di rispondere al razzismo ed all'atteggiamento identitario con il sorriso, la mano tesa, la fiducia nel prossimo che caratterizzano un mondo nel quale conoscere, viaggiare, rispettare, accogliere non sono vacue parole, ma immensi valori.





Campeggio \*\*\*\*\*

Case mobili

Appartamenti \*\*\*

Golfo dei Pirati

Riviera Termale Invernale  
& Estiva - più di 12.00m<sup>2</sup>  
delle superfici acquatiche

Aperto tutto l'anno!



# terme čatež

\*\*\*\*\* TERME VILLAGE

+386 7 49 36 700

INFORMAZIONI & PRENOTAZIONI:

[www.terme-catez.si](http://www.terme-catez.si) & [info@terme-catez.si](mailto:info@terme-catez.si)

TERME ČATEŽ d.d.,  
Topliška cesta 35,  
SI - 8250 Brežice, SLOVENIA



# Gli itinerari Gustosi

TERRITORIO • AMBIENTE • ENOGASTRONOMIA





# LA STRADA DEI VINI IN GERMANIA

*Un viaggio tra borghi pittoreschi e splendidi vigneti.  
L'autunno il periodo migliore per effettuare questo percorso.*

*A cura di Antonella Fiorito*



*La Ciclabile del Vino nella regione del Baden. © Schwarzwald Tourismus GmbH. Chris Keller*

La **Deutsche Weinstraß** è un famoso itinerario turistico a tema che attraversa alcune zone vinicole dello **Stato tedesco della Renania-Palatinato** (Rheinland-Pfalz). Inaugurata nel 1935, la Strada del Vino tedesca (Deutsche Wein-

strasse) è formata da una rete di strade di campagna che attraversano la **regione del Palatinato**: una zona caratterizzata da dolci foreste, colline ricoperte da vigneti, borghi antichi e ottime cantine vitivinicole dove degustare i prodot-

ti locali. Possiede inoltre un patrimonio museale di altissimo livello come, ad esempio, il **Vitra Design Museum di Weil am Rhein**, uno dei musei di architettura e design industriale più famosi del mondo, il museo di storia romana **Villa**





Ciclabile del Meno. Main vista lungofiume con percorso ciclabile e pedonale

**Urbana di Heimersheim** e veri gioielli di cultura e architettura come **Friburgo** e **Heidelberg**.

Si tratta della seconda regione vinicola della Germania e una bottiglia su tre di vino bevuto nel Paese proviene proprio da questi luoghi, una zona straordinariamente mite nell'angolo sud-occidentale del paese che vanta **oltre 23.000 ettari di vigneti**. L'itinerario è piuttosto breve da percorrere in auto o bici, attraverso boschi e villaggi costeggiando castelli e cattedrali. Il clima unico della zona, inoltre, permette la coltivazione di mandorle, limoni, castagne, kiwi e persino della banana.

Tra le località più famose di questo itinerario: la cittadina termale di **Bad Dürkheim** una graziosa cittadina con un interessante parco termale e le rovine dell'abbazia di Limburg, dalla quale si gode una magnifica vista sulla vallata e dove è conservata la più grande

botte al mondo (trasformata in taverna); annualmente in settembre vi si svolge il **Wurstmarkt und Weinfest**, la più importante fiera vinicola al mondo e la cittadina di **Neustadt an der Weinstraße**, dove ogni anno si svolge il Gran Premio internazionale del vino "**MundusVini**".

Altre località che si incontrano lungo il percorso o ai margini dello stesso sono: Dörrenbach, Bad Bergzabern, Klingenberg, Annweiler, Albersweiler, Leinsweiler, Landau in der Pfalz, Rhodt unter Rietburg, Maikammer, Deidesheim, Wachenheim an der Weinstraße, Kallstadt, Freinsheim, Kirchheim an der Weinstraße, Kleinkarlbach, Neuleiningen, Asselheim e Grünstadt.

### Il percorso

La strada tedesca dei vini inizia a **Bockenheim**, a pochi chilometri da Worms e, attraversando le dolci

colline e valli del **Palatinato**, arriva al confine della Francia. Oltre a magnifici panorami e vigneti, si ha la possibilità di vedere e conoscere caratteristici borghi, dalla storia e dalle tradizioni tutte da scoprire. Nelle proprietà vinicole che si incontrano lungo la strada, segnalata da cartelli gialli con disegnato un grappolo d'uva, si degustano i migliori vini della zona, come quelli di **Bad Dürkheim**, di **Deidesheim** e di **Wachenheim**.

**Bad Dürkheim:** è una cittadina con un interessante parco termale e le rovine dell'abbazia di Limburg, dalla quale si gode una magnifica vista sulla vallata. Qui si può vedere anche la famosa "botte gigante". Fu costruita, in legno con metodi tradizionali, nel 1934. Ha un diametro di 13,5 metri e una capacità di 1.700.000 litri. Ma nessun vino viene conservato nella botte, poiché ora ospita un ristorante.





Ciclabile Lago di Cosvista sul lago lungo la via ciclabile Königsee-Bodensee

**Deidesheim** è il più suggestivo paese della Deutsche Weinstrasse. Da visitare la piazza del mercato, il municipio del XVI secolo, la chiesa gotica ma anche i suoi Weinstube e i suoi ristoranti dove degustare le loro specialità, come il Saumagen, pancia di maiale farcita.

**Neustadt An Der Weinstrasse**  
**Neustadt:** un labirinto di piccole strade tra le pittoresche case a graticcio e le famose cantine dei vignaioli.

**Hambacher Schloss:** nello storico castello di Hambach fu sventolata per la prima volta, nel 1919, la bandiera rosso-giallo-nera che in seguito è diventata la bandiera della Germania. Oggi, al suo interno, è ospitata una mostra permanente dedicata ai moti liberali del 1800.

**Neustadt An Der Weinstrasse:** Un vero e proprio dedalo di piccole tra pittoresche case a graticcio e famose cantine vitivinicole.

**Schloss-Villa Ludwigshöhe:** il

castello-villa di Ludwigshöhe, a pochi chilometri da Edenkoben, è stata costruita da Luigi I di Baviera in stile italiano. Il magnifico edificio custodisce le opere di Max Slevogt, un importante pittore palatino del XX secolo.

**Landau:** è stata fondata nel XIII secolo e durante la sua storia ha conosciuto diverse dominazioni e distruzioni. Da non perdere l'antica abbazia benedettina che conserva affreschi del XVI secolo e la Franzosisches Tor, la storica porta dei bastioni con insegne dei Borboni e l'effigie del Re Luigi XIV. La storia di Landau, le sue tradizioni e i suoi costumi sono illustrati nel Museo di storia locale.

**Burg Trifels:** A circa sette chilometri da Annweiler si trova il castello di Trifels, famoso per due particolari vicende; la prima riguarda Riccardo Cuor di Leone, che fu imprigionato qui durante il suo ritorno da una Crociata,

l'altra riguarda un'antica leggenda medievale secondo la quale nel castello sarebbe nascosto il Tesoro della Corona con il Santo Graal. Fondata nel XIII sec. ha conosciuto diverse dominazioni e distruzioni.

Per quanto riguarda i vini da degustare, il Palatinato è la regione più grande del mondo per la produzione del **Riesling**, il "Re dei vini bianchi". Ma qui vi sono anche eccellenti vini rossi come **Dornfelder**, **Pinot Nero** e **Blauer Portugieser**. Ottimi anche il **Pinot Bianco** e **Grigio**, così come il vitigno St. Laurent che i viticoltori della zona hanno salvato dall'estinzione. In Germania nel periodo della vendemmia si tengono decine di feste e manifestazioni sul tema del vino, tra cui la **Weinfest di Rudesheim**, nella Valle del Reno, dal 18 al 21 agosto e la **Weinparade am Dom di Würzburg** in Franconia (dal 26 agosto



# Gli itinerari Gustosi

al 4 settembre).

**Stoccarda**, a sua volta, allestisce un intero villaggio dedicato al vino, il Weindorf, nel periodo dal 30 agosto al 10 settembre.

Imperdibili il **Wurstmarkt** (mercato delle salsicce) di Bad Dürkheim dell'8/12 e 15/18 settembre e la **festa della vendemmia di Neustadt** dal 29 settembre al 9 ottobre. Grazie alle particolari condizioni climatiche e geologiche il vino, assai pregiato, qui veniva coltivato già ai tempi di Carlo Magno.

Un'altra famosa strada del vino si snoda più a sud lungo il Reno e la Foresta Nera. È la **Badische Weinstrasse** che da Weil am Rhein, vicino a Basilea, risale fino a Baden-Baden; i suoi vini bianchi sono eccellenti per i piatti di pesce come la trota alla mugnaia, molto popolare in questa regione.



Vista sul lago percorso ciclabile Bodensee-Könisee

La **Mosel-Weinstrasse** lungo la Mosella è uno degli itinerari vinicoli più tortuosi; inizia a Coblenza e scende verso Trier e Perl toccando antichi castelli e borghi dalle pittoresche case a graticcio come Bernkastel-Kues.

Più solenne, invece, il percorso

della **Rheingau-Riesling-Route** nella Valle del Reno, dove la coltivazione della vite risale ai tempi dei Romani e lo scenario è punteggiato di rocche medioevali.

Per saperne di più consultare i siti:

[www.deutscheweine.de](http://www.deutscheweine.de)

[www.deutsche-weinstrassen.de](http://www.deutsche-weinstrassen.de)



## Scoprite il fascino Carthago!

Un camper Carthago risveglia emozioni. Il design individuale ed elegante è straordinario ed inconfondibile: stiamo parlando del fascino Carthago. Scoprite anche voi questo fascino. Vi aspettiamo!

[www.carthago.com](http://www.carthago.com)



10.09. – 18.09.2022 | Padiglione 2

Otto serie di modelli su Fiat, Mercedes-Benz ed Iveco, una grande varietà di veicoli e molte novità, come lo chic c-line T semintegrale su Mercedes-Benz: tutto questo è possibile al Salone del Camper.

**carthago**<sup>®</sup>  
Das Reisemobil.





PER IL TUO CAMPER  
SCEGLI CARGLASS

**3 ottimi motivi per chiamare Carglass®**  
in caso di danni ai cristalli del tuo Camper o Motorhome:

①

**Ti raggiungiamo ovunque!**

Officina mobile in tutta  
Italia e assistenza in tutta  
Europa T. +390240952820

②

**Intervento assicurato!**



Grazie all'accordo tra  
la tua Agenzia e Carglass®  
ci occuperemo della  
gestione della pratica

③

**Tutti gli interventi sono  
garantiti a vita**



[www.carglass.it](http://www.carglass.it)

Follow us:  

Numero Verde

**800-360036**





# ALLA “LOCANDA DI BACCO” DOVE BUON CIBO E TRADIZIONE S’INCONTRANO PER ALLIETARE IL PALATO DEI BUONGUSTAI

*A cura di Antonio Castello*

**Tutti, almeno una volta nella vita, dovrebbero visitare Roma.** Una città ricca di cultura e luoghi magici da visitare e gustare. La Capitale d’Italia infatti, non è solo ricca di monumenti, siti archeologici, musei e gallerie d’arte, ma è invasa anche da una miriade di ristoranti all’interno dei quali è possibile gustare ottimi piatti della tradizionale cucina romana e non solo. **Al numero civico 32 di via Flavia, situata tra la Stazione Termini e Via Veneto, campeggia un’insegna, “La Locanda di Bacco”,** che sta ad

indicare che qui si mangia e si beve, nel rispetto della più viva tradizione della città.

Il locale, di proprietà dei **fratelli Roberto e Alessandro Casagrande**, vuole infatti celebrare preparazioni tipiche romane, interpretate in chiave contemporanea (solo per dare un pizzico di personalità in più alla pietanza), ma anche altri piatti come quelli a base di pesce fresco. La locanda apre i battenti nel 1998, continuando una tradizione familiare risalente agli ’20 del secolo scorso, nel popolare quartiere di





Testaccio (questa è la quarta generazione).

La filosofia del locale è quella di **coniugare la qualità del cibo con la cortesia e il prezzo**, cercando di soddisfare il cliente con un'accoglienza cordiale ed amichevole. *“Si tratta del primo biglietto da visita, dichiara uno dei proprietari, Roberto Casagrande.*

*L'accoglienza è sempre molto importante perché stabilisce da subito un legame con chi sceglie di venire da noi. E questo lo abbiamo notato anche con i figli e i nipoti dei nostri vecchi clienti, che continuano a preferire il nostro locale ai tanti altri che pure sorgono nella zona. Nel piatto conta invece la qualità e il rispetto della tradizione e non solo in senso nostalgico. Una particolare attenzione la riserviamo alla cucina che deve preparare piatti che non siano solo buoni, ma anche leggeri e digeribili”.*

I primi piatti sono una favola con il **“cacio e pepe”**, l'**“amatriciana”** e la **“carbonara”** che meritano l'eccellenza. Non manca la porchetta romana con patate arrosto, carciofi (quando è stagione) e cicoria

ripassata per contorno. Per i secondi, sia la carne (consigliato è il filetto al tartufo e l'abbacchio alla scottadito) che il pesce (orata al sale e gamberi alla pachino) sono di grande qualità.

La pasta viene servita nei “cocci” da personale cordiale e molto professionale. Da non perdere gli eccezionali dolci fatti in casa come, ad esempio, il “tortino di ricotta e noci”, il “tiramisù” e il “budino al cioccolato”. Con un nome così impegnativo, inneggiante al Dio del vino e della vendemmia, non possono mancare i vini. La cantina è infatti ben fornita con una meditata selezioni delle migliori etichette nazionale.

La varietà è pressoché infinita e spazia dal Brunello di Montalcino al Nobile di Montepulciano, passando per



## Gli itinerari Gustosi



il Chianti, il Sagrantino di Montefalco, il Negroamaro e il Primitivo Salentino per i rossi. Mentre per i bianchi, una importante rassegna segnala che qui è possibile bere di tutto: dal Vermentino al Pecorino, dalla Falanghina alla Vernaccia e al Verdicchio e

molto altro ancora.

Il locale, impreziosito da un arredamento particolare, rustico e caratteristico, è dislocato su due piani (oltre ad un ampio spazio all'aperto), ed è fornito di aria condizionata.



LA LOCANDA DI BACCO  
Via Flavia, 32 – ROMA  
Tel. 0648904666  
[www.lalocandadibacco.com](http://www.lalocandadibacco.com)



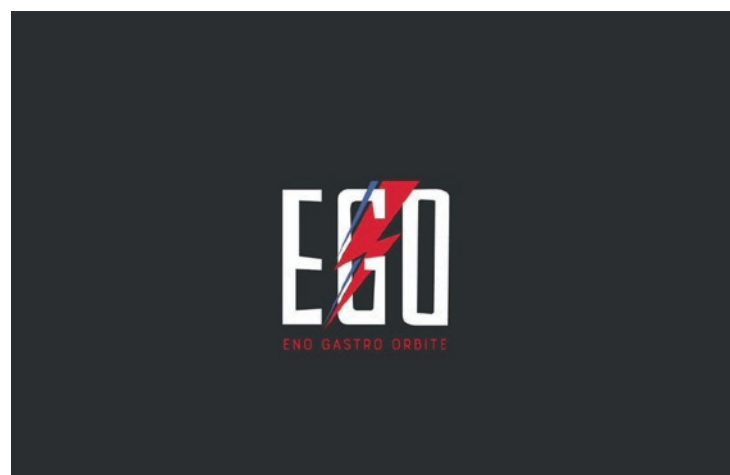
*Dal **19 al 25 settembre** la città dei due mari per la quarta edizione dell'evento enogastronomico dedicato alla formazione professionale nel mondo della ristorazione*



# DODICI CHEF DI FAMA INTERNAZIONALE A TARANTO PER **EGO FESTIVAL**

*A cura di Tania Turnaturi*





**Dodici chef di fama internazionale si sono dati appuntamento, dal 19 al 25 settembre, a Taranto per la quarta edizione di Ego Festival, l'evento enogastronomico dedicato alla formazione professionale nel mondo della ristorazione.**

Daranno vita al progetto Dinner Incredible 'invadendo' la città dei due Mari per definire la cucina pugliese e tracciare una mappa del gusto che supera i confini nazionali.

Gli chef racconteranno la Puglia gastronomica e le aziende, si aggireranno dai trulli alle Gravine, dai vigneti agli uliveti per reperire gli ingredienti principali e dar vita a piatti speciali.

Il viaggio e il loro racconto diventerà poi una serie tv distribuita su **Food Network per l'Italia** e su **Discovery+ in 80 Paesi nel mondo.**

Il programma di questa quarta edizione si

preannuncia ricco di appuntamenti e sorprese con masterclass, moderatori, ospiti internazionali. Per sei giorni a Taranto si parlerà di alta cucina e il 22 settembre è prevista una giornata di studio e di approfondimento.

Focus dell'evento sarà l'indiscussa regina di Taranto, la **cozza nera** che quest'anno è diventata **presidio Slow Food**. A lei sarà dedicato un festival dove i cuochi del territorio realizzeranno piatti della tradizione con rielaborazioni contemporanee.

Ego Festival nasce da un'idea della giornalista **Monica Caradonna** insieme allo chef **Martino Ruggieri**, che per l'edizione 2022 vede la partnership dell'organizzazione internazionale **Dinner Incredible** che fa capo al cuoco **Giorgio Diana**.

[www.egofestival.it](http://www.egofestival.it)





[www.turismoitinerante.com](http://www.turismoitinerante.com)

**Turismo Itinerante** è dal 1996 il sito di riferimento per gli amanti del tempo libero e della vacanza in libertà. Sui nostri portali:

[www.turismoitinerante.com](http://www.turismoitinerante.com)

[www.turismoallariaaperta.com](http://www.turismoallariaaperta.com)

Puoi visitare le seguenti rubriche:

- Diari di viaggio
- Agriturismi
- Aree di sosta
- B&B
- Campeggi




Puoi trovare notizie di attualità, di caravanning e turismo gastronomico sempre aggiornate

Puoi richiedere la carta dei servizi TURIT con sconti esclusivi

Puoi sfogliare gratuitamente online le nostre riviste

“Turismo all’Aria Aperta” e “Gli Itinerari Gustosi”, anche su tablet e smartphone



Seguici anche su   



**Gruppo Editoriale  
Turismo Itinerante**  
Strada Vecchia del Pinocchio,31  
60131 Ancona  
Tel. 335 8790279



sconti viaggi incontri vantaggi convenzioni sconti viaggi incontr  
sconti viaggi incor vantaggi convenzioni sconti viaggi incontr  
sconti viaggi inco i sconti viaggi incontr  
sconti viaggi inco i sconti viaggi incontr  
sconti viaggi inco i sconti viaggi incontr  
sconti viaggi inco i sconti viaggi incontr  
sconti viaggi inco i sconti viaggi incontr  
sconti viaggi inco i sconti viaggi incontr  
sconti viaggi inco i sconti viaggi incontr



**LA TESSERA DEGLI AMICI  
DI TURISMO ITINERANTE**



# Un brindisi alla ripresa!

TRA VINO E BIRRA, IL MESE DI SETTEMBRE È UN TRIONFO DI FESTE IN VIGNA E IN CANTINA, DEGUSTAZIONI E SCOPERTE. MA NON MANCHERANNO PRELIBATEZZA GASTRONOMICHE TRADIZIONALI ED ESOTICHE.



## In Germania memorabili feste della birra

Chi non conosce l'**Oktoberfest**, la festa della birra più celebre al mondo che si terrà a Monaco tra il **17 settembre e il 3 ottobre**? Se teniamo presente che il primo Oktoberfest si è tenuto il 12 ottobre 1810, è davvero straordinaria la sua continuità.

Con oltre sei milioni di ospiti all'anno, l'Oktoberfest è il più grande festival pubblico del mondo. Infatti celebra la tradizione bavarese con cibo delizioso, birra di Monaco e innumerevoli giostre e attrazioni all'interno dell'area del festival e nelle tende.

Potete vivere i momenti salienti come il Grande Ingresso degli osti e dei birrai dell'Oktoberfest, la cerimonia di apertura con la spillatura della birra e la tradizionale sfilata in costume che ha luogo la prima domenica dell'Oktoberfest. Ma c'è anche, dal **23 settembre al 9 ottobre**, la **Cannstatter Volksfest di Stoccarda**. Anche qui la birra è protagonista. Anche qui, come al celebre Oktoberfest di Monaco, è il sindaco della città a spillare la prima botte e dare il via ai festeggiamenti. Meno nota in Italia, la festa della birra di Stoccarda è un evento molto amato dai tedeschi e sempre affollatissimo, amatissimo già dalle prime edizioni.

Basta considerare che, secondo alcune testimonianze storiche, all'edizione del 1818 parteciparono 30000 persone, molte delle quali dovettero affrontare un lungo viaggio! Fatevi trascinare dall'atmosfera di allegria della Cannstatter Volksfest, gustate succulenti piatti, lasciate cadere le inibizioni e brindate in compagnia.

[www.germania.info/baden-wuerttemberg/stoccarda/cannstatter-volksfest](http://www.germania.info/baden-wuerttemberg/stoccarda/cannstatter-volksfest)



**EMILIA  
FOOD  
FEST**



23 – 25 settembre 2022  
Carpi | Centro Storico

**SAPORI E TRADIZIONI  
DELLA VIA EMILIA**



**Emiliafoodfest un viaggio  
tra i sapori e le tradizioni della Via Emilia**

La prima edizione di **EmiliaFoodFest** prevede tre giorni interamente dedicati alle eccellenze del territorio emiliano - romagnolo, un vero e proprio viaggio tra i sapori della regione.

Appuntamento nel **centro storico di Carpi dal 23 al 25 settembre 2022 dalle 9 alle 20 con ingresso libero.**

Il festival enogastronomico promosso da Cna Modena, patrocinato dalla Regione Emilia-Romagna e dal Comune di Carpi e organizzato da Sgp Grandi Eventi, si svilupperà nel centro storico di Carpi a partire da Piazza dei Martiri, per estensione una delle più grandi piazze italiane, con produttori provenienti dalle varie province emiliano - romagnole per far conoscere e degustare i sapori del territorio in un vero e proprio viaggio sensoriale.

Dalla coppa piacentina DOP, al riso del delta del Po IGP, passando per il parmigiano reggiano

DOP e l'aceto balsamico di Modena IGP e DOP oltre all'immane prosciutto di Parma DOP, l'Emilia-Romagna vanta attualmente il primato tra le regioni italiane per numero di prodotti riconosciuti con la qualifica di Dop e Igp con un totale di 44 eccellenze, che verranno racchiuse in questa tre giorni, alla scoperta dei sapori del territorio, dal tema "**Sapori e tradizioni della Via Emilia**". Ad accompagnare gli assaggi, è previsto un ricco calendario di eventi, tra cui premiazioni, cooking-show, degustazioni guidate, tavole rotonde, disfide enogastronomiche.

**EmiliaFoodFest sarà una festa per tutte le età**, con un ricco palinsesto di appuntamenti rivolti anche ai più piccoli, con tantissimi incontri a loro dedicati, tra cui laboratori tematici e mani in pasta con le maestre sfoglino, spettacoli di intrattenimento e animazione per una tre giorni imperdibile in compagnia della mascotte di EmiliaFoodFest: "**Rina, la Rezdorina**".

[www.emiliafoodfest.it](http://www.emiliafoodfest.it)





## **Slovenia, green ma con gusto**

**Festival gastronomici tutto l'anno**, il profumo delle cucine en plein air nei mercatini di street food, cibo delizioso KM0 servito sempre col sorriso sulle labbra.

Ma anche chef stellati e ristoranti extralusso. Se Slovenia significa incontro di culture, lingue, sapori diversi, ecco perché la cucina locale è così ricca, tanto che ha ottenuto nel 2021 l'ambito riconoscimento di **Regione Enogastronomica dell'Anno**. Con oltre 170 piatti tipici e specialità adatte a tutti i gusti, la Slovenia offre prodotti locali di prima qualità, provenienti da una filiera corta a bassissimo impatto ambientale.

Non è raro incontrare, in giro per la Slovenia, ristoratori che hanno il proprio orto, da cui vengono portate direttamente in tavola le specialità del territorio.

Così l'**Ente Sloveno per il Turismo** ha lanciato nel 2021 l'etichetta **Slovenia Green Cuisine**, che ha permesso la formazione di una vera e propria rete verde di ristoratori e albergatori uniti dal comune

proposito di promuovere l'utilizzo di prodotti locali nell'offerta turistica.

Ad esempio nel Carso sloveno, una terra rocciosa, severa e rossa in uno scenario pittoresco illuminato da tramonti d'incanto, si custodisce gelosamente una tradizione vitivinicola secolare, che produce ogni anno migliaia di bottiglie di Terrano, da un'uva che ha comprovate proprietà benefiche per la salute. Un vino rosso come la terra di questa magnifica regione, da abbinare a un ricco tagliere di formaggi locali e prosciutto crudo essiccato sotto il soffio della Bora.

La Slovenia occidentale è un giardino di spezie e frutta prelibata che fornisce all'uva teran sentori di ciliegia e note aromatiche che variano di vigneto in vigneto e che ti restano dentro.

Invece in **settembre, dal 24 al 25, ci attende il festival Dolce Istria di Capodistria**, dove si assaporano i più deliziosi dolci della tradizione istriana, ma anche rielaborazioni ad opera di artisti pasticceri internazionali.

[www.slovenia.info](http://www.slovenia.info)





## **Cous Cous Fest: a San Vito Lo Capo, dal 16 al 25 settembre**

**Chef provenienti da tutto il mondo**, ospiti e artisti per una dieci giorni di appuntamenti, sfide di cucina, degustazioni, concerti e incontri culturali. Dal 16 al 25 settembre torna a San Vito Lo Capo (Tp) la **25<sup>a</sup> edizione del Cous Cous Fest**, il festival internazionale dell'integrazione culturale che quest'anno festeggia il suo venticinquennale all'insegna dello slogan "**Love never stops**" riunendo, come da tradizione, Paesi e culture diverse per promuovere la pace, lo scambio e la multiculturalità.

Momenti centrali dell'evento sono i **due Campionati di cous cous**: chef nazionali e internazionali si sfideranno live a San Vito Lo Capo presentando le loro ricette di cous cous. Il primo fine settimana sarà dedicato al Campionato italiano di cous cous Conad, che si svolgerà venerdì 16 e sabato 17 settembre e vedrà a confronto 4 chef professionisti, selezionati tra le circa 80 candidature ricevute da tutta Italia.

*"Il nostro cous cous è esportato in 50 Paesi – ha spiegato Luciano Pollini, Ceo di Bia Spa, azienda produttrice di cous cous da oltre 15 anni al fianco del festival– e da sempre abbiamo a cuore il tema dell'internazionalizzazione. Questo è un elemento che caratterizza tutta la nostra lavorazione: non solo la produzione di cous cous tradizionale, di grano duro, ma anche i cous cous realizzati con cereali diversi come il farro, o l'integrale, arrivando fino ai gluten free e quindi mais, riso. Un prodotto, quindi, che entra nelle cucine di tutto il mondo, salubre, sostenibile e capace di intercettare le esigenze più diverse".*

Dalla ricetta locale, a base di pesce, alle varianti più curiose delle tradizioni internazionali, a base di montone, pollo e carni miste senza dimenticare le ricette vegetariane, compresa una senza glutine: sono oltre trenta le ricette di cous cous tra cui scegliere nei menu proposti dalle Case del cous cous, i tradizionali punti di degustazione dislocati in tutto il paese.

[www.couscousfest.it](http://www.couscousfest.it)





## **In viaggio tra le acetaie aperte, nei luoghi di produzione del balsamico**

Quando? Il **25 settembre**. Torna **Acetaie Aperte**, l'evento di promozione e divulgazione annuale organizzato congiuntamente dai due **Consorzi di tutela dell'Aceto Balsamico di Modena IGP** e dell'**Aceto Balsamico Tradizionale di Modena DOP**, con l'obiettivo di portare food lovers e non solo, a conoscere i segreti del pregiato condimento proprio là dove nasce. **Oltre 30 acetaie** della provincia di Modena che producono Aceto Balsamico di Modena IGP e Aceto Balsamico Tradizionale di Modena DOP, confermano la formula delle precedenti edizioni: visite guidate e degustazioni direttamente nei luoghi di produzione.

**Un viaggio sensoriale a tutto tondo** che mira a coinvolgere appassionati e curiosi alla scoperta degli elementi qualitativi e distintivi dei due prodotti, ma anche delle storie individuali raccontate dai singoli produttori, ciascuno con le

proprie radici e con le proprie peculiarità.

**Acetaie Aperte** è una vetrina imprescindibile per i produttori, perché grazie a questa giornata molte persone si avvicinano per conoscere meglio l'Aceto Balsamico di Modena IGP e l'Aceto Balsamico Tradizionale di Modena DOP e costruirsi una vera e propria "cultura", imparando a distinguerli e ad utilizzarli nella quotidianità, e dotandosi degli strumenti adatti per riconoscere i prodotti autentici dalle imitazioni. Sono previste infatti spiegazioni della filiera produttiva, partendo dalla visita della vigna ove vengono coltivate le uve destinate al Balsamico e passando poi all'interno degli impianti con la sala bollitura, la sala deposito mosti, la barricaia e la sala invecchiamento. Ma ci saranno anche suggestivi percorsi nei **musei del territorio dedicati al Balsamico**, con le narrazioni teatrali di personaggi "storici" che coinvolgeranno il pubblico presente con originali animazioni.

[www.acetaieaperte.com](http://www.acetaieaperte.com)





## **Ad Asti torna la Douja d'Or**

Dal **9 al 18 settembre** la **Douja d'Or** riempirà le vie, le piazze e i palazzi del centro storico di Asti, ricalcando lo schema diffuso collaudato nella scorsa edizione e proponendo una formula che permetterà di vivere numerose e imperdibili esperienze legate al vino.

Saranno giorni intensi e ricchi di eventi con un programma più lungo nei due weekend (10 e 11, 17 e 18 settembre) e concentrato nelle sere (dalle ore 18:00) dei giorni infrasettimanali.

**Il vino resta saldamente il centro della manifestazione:** talk, degustazioni, masterclass, incontri, letture, spettacoli e cene ne racconteranno tutte le sfumature offrendo a turisti, addetti ai lavori ed appassionati spunti di conoscenza e di approfondimento.

Due nuove location si aggiungono alla mappa della Douja d'Or: la **Camera di Commercio di**

**Piazza Medici** - che ospiterà la conferenza stampa e le masterclass organizzate da Piemonte Land of Wine - e il **Comune di Asti**, in Piazza San Secondo, che ospiterà l'**Enoteca della Douja**, che anche quest'anno, con migliaia di bottiglie e oltre 500 etichette, sarà, per 10 giorni, la più grande enoteca di vini del Piemonte di tutta Italia.

Piazza San Secondo, con lo stand di **Piemonte Land of Wine**, che rappresenta oggi tutti i 14 Consorzi del vino ufficialmente riconosciuti dal Ministero dell'Agricoltura e promuove gli oltre 44.000 ettari di vigneto piemontese, con 18 Docg e 41 Doc regionali, sarà il centro ideale di un percorso che si snoderà tra le vie, le piazze ed i palazzi storici di Asti alla scoperta delle grandi eccellenze del territorio: dall'Asti al Moscato d'Asti Docg alla Barbera d'Asti ed i Vini del Monferrato, dal Vermouth ai vini biologici fino alle grappe.

[www.doujador.it](http://www.doujador.it)





## Parma Food Valley, è di nuovo tempo di “Settembre Gastronomico”

Da venerdì 2 settembre, con l'apertura del Festival del Prosciutto di Parma a Langhirano, sulle colline parmensi, a domenica 2 ottobre, chiusura con Caseifici Aperti, promosso dal Consorzio del Parmigiano Reggiano, torna l'appuntamento con “Settembre Gastronomico”, la kermesse che celebra la cultura del cibo e Parma Food Valley.

Se è vero che il turismo legato al food è un fenomeno in crescita, collegare cibo e cultura può diventare la chiave per assaporare un territorio straordinario, da vivere con tutti i sensi. Molto ricco il calendario degli eventi che intendono valorizzare l'identità gastronomica di Parma e le filiere simbolo del territorio, dalle DOP Parmigiano Reggiano e Prosciutto di Parma alla pasta, dal pomodoro alle alici, passando per il latte. Sarà attivo anche il Bistrò, con appuntamenti diversi ogni giorno: “Martedì in rosa”, “Giovedì... pizza e gelato”, “Il cuoco e il contadino”.

A rendere unica l'esperienza di “Settembre Gastronomico” è la sua natura di progetto corale, che vive della collaborazione tra pubblico e privato. A promuovere l'iniziativa è la **Fondazione Parma UNESCO Creative City of Gastronomy**, affiancata dal **Comune di Parma**, con la regia operativa di **Parma Alimentare**. La squadra di “Settembre Gastronomico” comprende inoltre i Consorzi di Tutela e aziende in rappresentanza di sei filiere del territorio: i Consorzi di Parmigiano Reggiano e Prosciutto di Parma, espressione di due delle maggiori DOP italiane; Barilla, per la pasta; Mutti e Rodolfi, per il pomodoro; Parmalat, per la filiera del latte e i prodotti lattiero-caseari; Delicius, Rizzoli Emanuelli e Zarotti, per le alici. La consulenza gastronomica di “Settembre Gastronomico” è di Parma Quality Restaurants. A distanza di tre anni dall'ultima volta, inoltre, martedì 6 settembre torna nel centro storico la memorabile “Cena dei Mille” 2022, con Guest Chef gli stellati **Chicco Cerea** ed **Enrico Crippa**.  
[www.parmafoodvalley.net](http://www.parmafoodvalley.net)  
[www.parmacityofgastronomy.it](http://www.parmacityofgastronomy.it)





## Torna il Festival Franciacorta in Cantina

L'imperdibile appuntamento per trascorrere un weekend alla riscoperta dei luoghi dove nasce il Franciacorta si svolgerà nei giorni **10-11 e 17-18 Settembre**. Cantine aperte, gustose proposte gastronomiche, coinvolgenti iniziative culturali e sportive. **Un doppio weekend per immergersi appieno nella magica atmosfera di Franciacorta** dove tra monasteri, castelli e dimore storiche immerse tra i vigneti nasce un vino unico. 65 Cantine saranno aperte nei 2 weekend ed organizzeranno le consuete visite guidate con degustazioni ed eventi speciali come tour nei vigneti, picnic tra i filari, gite in bicicletta e altro. Le proposte saranno di pari livello per entrambi i fine settimana per permettere al visitatore di poter trovare la stessa varietà e qualità di proposte in entrambi i weekend.

La prenotazione delle visite è obbligatoria contattando direttamente le cantine.

Grandi sono le eccellenze del territorio.

### Castello Bonomi è l'unico château della

**Franciacorta:** circondati da un parco secolare, i 24 ettari di splendidi vigneti si sviluppano a gradoni fino a raggiungere i 275 m s.l.m. e sono ancora recintati da un muro a secco risalente a metà Ottocento. Castello Bonomi segue i principi dell'agricoltura biologica ed opera secondo i dettami della Viticoltura Ragionata, un sistema agronomico sostenibile che ha l'obiettivo di garantire una produzione rispettosa degli ecosistemi e della loro biodiversità. I vigneti Castello Bonomi sono suddivisi in 24 diversi cru, vendemmiati e vinificati separatamente, in modo da esaltare, attraverso le micro parcellizzazioni, le caratteristiche e l'identità di ogni lembo di terra.

## Mosnel si prepara ad accogliere i visitatori del Festival Franciacorta, con diversi percorsi di degustazione, quattro Picnic d'Autore in vigna e l'esclusiva anteprima della Riserva 2007 Riedizione 2022.

Dopo una visita alle cantine, è possibile degustare tre dei quattro Franciacorta che meglio definiscono l'identità di Mosnel. In assaggio i vini Brut, Rosé, Pas Dosé e Satèn, per una durata totale di circa un'ora e mezza. Per chi invece è di passaggio in Franciacorta e preferisce una visita veloce, la formula ideale è Degusta e via!, trenta minuti dedicati esclusivamente all'assaggio di due vini tra Brut, Brut Nature, Pas Dosé, Rosé, Satèn 2018. In entrambi i percorsi i vini sono accompagnati da salumi e formaggi del territorio.

**Il biologico per Terre D'Aenòr è la chiave del futuro:** 42 ettari di vitigni di Chardonnay, Pinot Bianco, Pinot nero, suddivisi in 24 appezzamenti e distribuiti su sette comuni della Franciacorta. Attraverso meticolose pratiche agronomiche che accompagnano tutto il processo produttivo, dalla coltivazione alla vinificazione, la qualità e l'integrità dell'uva viene salvaguardata per creare ottimi prodotti come: il Franciacorta Brut, consistente, equilibrato e con una cremosità avvolgente, il Franciacorta Extra-brut millesimato, sapido ma allo stesso tempo delicato, il Franciacorta Satèn Ricciolina morbido e suadente e il Franciacorta Rosé Extra Brut piacevolmente fresco e con un lungo retrogusto, e il Franciacorta Demi-Sec con un ventaglio di fragranze unico.

[www.festivalfranciacorta.wine](http://www.festivalfranciacorta.wine)

[www.castellobonomi.it](http://www.castellobonomi.it)

[www.mosnel.com](http://www.mosnel.com)

<https://terredaenor.com>



## **Festa della Vendemmia a Fontanafredda, tra buon vino, musica e intrattenimento**

Fontanafredda presenta la **Festa della Vendemmia 2022 #Renaissance - La Rinascita incomincia dalla Speranza.**

Sabato **10 settembre** torna nel cuore delle Langhe l'evento che celebra il momento più importante dell'anno con un programma all'insegna del divertimento, del buon vino e della musica.

Nella splendida cornice del **Villaggio Narrante**, la "Festa della Vendemmia #Renaissance" invita a pensare al futuro, un futuro che si ispira alla Speranza.

Ad accompagnare l'evento la grande novità di "**Degustando**", con la presenza di **10 chef** in collaborazione con **To be Events**, la proposta



"Wood Truck" – cibo di strada all'ombra degli alberi secolari, pranzo e cena attorno al lago by **Osteria Disguido**, street food di **Bello&Buono**, tour in bike elettrica nei vigneti alla scoperta della vendemmia a emissioni ridotte con **FPT Industrial**, visita alle eccellenti selezioni vinicole delle cantine storiche. La proposta gastronomica sarà dunque particolarmente ricca e coinvolgente. La selezione dei vini sarà a cura di Fontanafredda, con bianchi, grandi rossi e bollicine. Oltre ai piatti, sarà possibile degustare le eccellenze gastronomiche di produttori come Pariani, La

Perla di Torino e molti altri, tra salumi, formaggi, lievitati, dolci e gelati.

[www.villaggionarrante.it](http://www.villaggionarrante.it)



## **Emilia Wine Experience: un territorio e i suoi prodotti uniti per la prima volta**

Raccontare attraverso l'esperienza un intero territorio. È questo l'obiettivo del progetto "Emilia Wine Experience" che è on line sul portale ufficiale [www.emiliawineexperience.it](http://www.emiliawineexperience.it)

Un portale che è una guida del territorio attraverso i propri sapori, anche con una CARD. Il sito è una vera e propria mappa del territorio attraverso le eccellenze enogastronomiche.

A questo indirizzo si accede a uno dei territori con più DOP e IGP d'Italia, l'Emilia, per la prima volta raccolto in un progetto di promozione turistica che parte dalle eccellenze agroalimentari. "Emilia, terra

di capolavori enogastronomici dove la vita si gusta e si sorseggia" è il filo conduttore e al contempo motore di questo progetto che vede per la prima volta uniti venti comuni raccolti in tre province (Piacenza, Parma e Reggio Emilia), cinque Strade dei Vini e dei Sapori dell'Emilia, due Consorzi di tutela, un'Associazione locale. In tutto sono circa trenta i partner del territorio emiliano che per la prima volta si sono uniti con questa innovativa iniziativa, nata per costruire un brand territoriale attraverso le proprie eccellenze. Il portale ufficiale, con una grafica accattivante, invita nei territori delle eccellenze il turista appassionato.

[www.emiliawineexperience.it](http://www.emiliawineexperience.it)



# ASSOCAMP

## CAMPAGNA ACQUISTO CAMPER E CARAVAN USATI SICURI E GARANTITI



IL SUCCESSO DI UNA VACANZA  
CON UN CAMPER O CARAVAN USATI PASSA ATTRAVERSO  
I PROFESSIONISTI DEL SETTORE.  
ACQUISTARE DA UN CONCESSIONARIO CONVIENE !

Solo ed esclusivamente dal concessionario puoi trovare vantaggi che il privato non ti può dare:

**GARANZIA LEGALE DI  
CONFORMITA'** minimo di  
12 mesi. **POSSIBILITA' DI  
GARANZIA CONVENZIONALE**  
fino a 5 anni.

.1

**TAGLIANDATO, CONTROLLATO  
E VERIFICATO** in ogni minima  
parte della sua componentistica  
in modo da poter essere  
utilizzato in assoluta  
tranquillità.

.2

**ACCESSO A FINANZIAMENTI**  
personalizzati anche fino  
a 120 mesi.

.3

Per l'acquisto di un camper o caravan usati sicuri  
e garantiti rivolgiti agli oltre 200 professionisti  
del settore associati ad Assocamp.

Ricercali sul sito [www.assocamp.com](http://www.assocamp.com)



**ASSOCAMP**

Associazione Nazionale  
Operatori Veicoli Ricreazionali  
e Articoli per il Campeggio



CONFCOMMERCIO  
IMPRESE PER L'ITALIA



CONFCOMMERCIO  
MOBILITÀ



*Durante le ferie io voglio vedere le montagne,  
le mie sorelle vogliono andare in spiaggia,  
la mia mamma vuole ammirare i monumenti  
ed il mio papà ci accontenta tutti perchè...*



***...noi la casa ce la portiamo dietro!***



**= LIBERTÀ**



**= SICUREZZA**

**D'Orazio Assicurazioni**

Via Strada Vecchia del Pinocchio, 31 - 60131 Ancona - Tel. 071 2905040 / 2863911

**info@assicurazionecamperdorazio.it - www.assicurazionecamperdorazio.it**